

Delårsrapport

Januari – juni 2013



April – juni

- Orderingången under perioden var 960 MSEK (690)
- Intäkterna uppgick under perioden till 1 015 MSEK (1 094)
- Rörelseresultatet uppgick under perioden till -9 MSEK (-15)
- Periodens resultat uppgick till -5 MSEK (-14)
- Resultat per aktie uppgick till -0,03 kr (-0,10)
- Kassaflödet från den löpande verksamheten uppgick till -108 MSEK (-255)

Januari – juni

- Orderingången under perioden var 1 652 MSEK (2352)
- Orderstocken vid slutet av perioden uppgick till 3 987 MSEK (5 036)
- Intäkterna uppgick under perioden till 1 715 MSEK (1 913)
- Rörelseresultatet uppgick under perioden till -137 MSEK (-130)
- Periodens resultat uppgick till -111 MSEK (-101)
- Resultat per aktie uppgick till -0,82 kr (-0,75)
- Kassaflödet från den löpande verksamheten uppgick till 140 MSEK (-45)
- Antalet anställda var i slutet av perioden 2 600 (2 812)

VD:s kommentar

Koncernens intäkter till och med andra kvartalet minskade jämfört med föregående år och uppgick till 1 715 MSEK (1913). Rörelseresultatet minskade och uppgick till -137 MSEK (-130). Planerade personalreduktioner har genomförts under andra kvartalet.

Minskad omsättning och en försämrad orderstock gör att Infranord står inför stora utmaningar framöver. Med en fortsatt hårdnande konkurrens räcker det inte att vara bäst på järnvägsteknik. Infranord måste även förbättra produktivitet och kostnadseffektivitet. Därför har Infranord initierat en rad åtgärder för bli mer konkurrenskraftig på marknaden. Produktivitet och resursutnyttjande bearbetas nu, samtidigt som en översyn av administrativa kostnader genomförs.

Under andra kvartalet erhöll Infranord flera strategiskt viktiga uppdrag från nya kunder, bland andra:

- Stort spår- och kontaktledningsarbete för dubbelspår sträckan Langset-Kleverud, på uppdrag av norska Jernbaneverket
- Drift- och underhållskontraktet på Inlandsbanan på uppdrag av Inlandsbanan
- Spårbyggnadsentreprenad på Hammarbydepån som underentreprenör till NCC
- Slipersbyte i region Väst på uppdrag av Trafikverket

Jag ser fram emot att tillsammans med Infranords personal utveckla Infranord till marknadens bästa entreprenör när det gäller att bygga och underhålla järnväg. Detta skall uppnås med starkt fokus på säkerhet, lönsamhet och effektivitet.

Lars Öhman

Verkställande direktör Infranord AB

Marknadsutsikter

De totala upphandlade volymerna på den svenska marknaden för järnvägstjänster har minskat med drygt 30 procent för första halvåret jämfört med föregående år.

Efterfrågeminskningen har bidragit till en hårdare konkurrenssituation vilket även påverkar prisbilden för upphandlade uppdrag.

I juni presenterade Trafikverket sitt förslag till nationell plan för transportsystemet 2014-2025 vilket nu ligger ute på remiss till oktober. Trafikverket har även beslutat att införa signalsystemet ERTMS på Södra stambanan 2017-2021. En genomförandeplan för detta har också gått ut på remiss, som man kommer att följa upp efter sommaren.

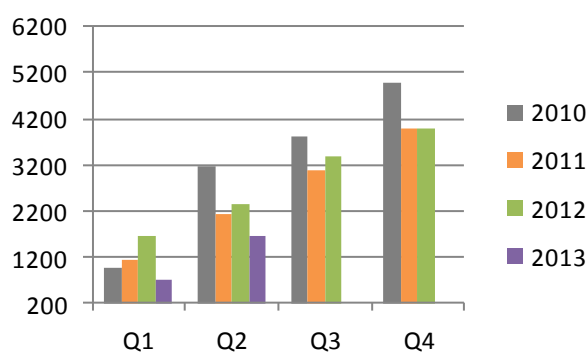
Orderingång och orderstock för koncernen

April – juni 2013

Orderingången under andra kvartalet uppgick till 960 MSEK (690). Under perioden har Infranord tecknat ett drifts- och underhållskontrakt för Inlandsbanan från september 2013 till april 2018. Kontraktsvärdet uppskattas till ca 197 MSEK.

På den norska marknaden har Infranord Norge AS tecknat avtal avseende spår- och kontaktledningsbyte för nytt dubbelspår på sträckan Langset-Kleverud. Ordervärdet uppgår till ca 188 MSEK.

Orderingång, ackumulerat



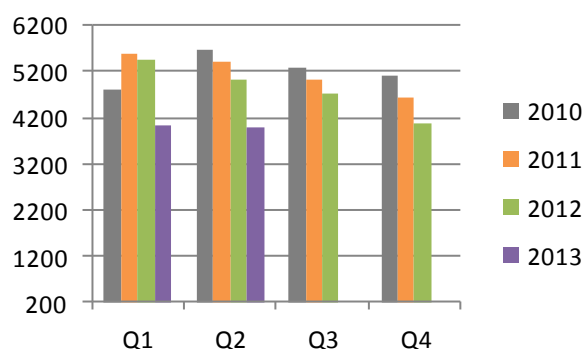
Januari - juni 2013

Orderingången uppgick under första halvåret till 1 652 MSEK (2 352). Nedgången är en följd av minskade volymer på marknaden för järnvägstjänster samt en försämrad anbudsframgång för Infranord.

Minskningen i orderingång jämfört med föregående år förklaras också av att Infranord samma period 2012 erhöll två större kontrakt värda totalt ca 900 MSEK. Av orderingången avser 1 114 MSEK nya affärskontrakt och 538 MSEK övrig orderingång samt prognosförändringar.

Infranord tecknade under första kvartalet kontrakt avseende spårbyte på sträckan Långsele - Anundsjö, med ett beräknat värde på 148 MSEK och erhållit uppdrag från Trafikverket avseende spårbyte vid Bjärka-Säby värt ca 53 MSEK samt signalarbeten vid Hallandsåsen till ett värde av 39 MSEK.

Orderstock, periodens utgång



Orderstocken vid periodens utgång uppgick till 3 987 MSEK (5 036) varav 1 324 MSEK (1 918) är planerat att levereras under 2013.

Intäkter och resultat för koncernen

April – juni 2013

Intäkter

Intäkterna uppgick under perioden till 1 015 MSEK (1 094) vilket är en minskning med 9 procent. Nedgången är i huvudsak en effekt av minskad orderingång hösten 2012 och i början av 2013 men har motverkats i positiv riktning av att planerade projekt flyttats från första till andra kvartalet på grund av den utdragna vintern.

Resultat

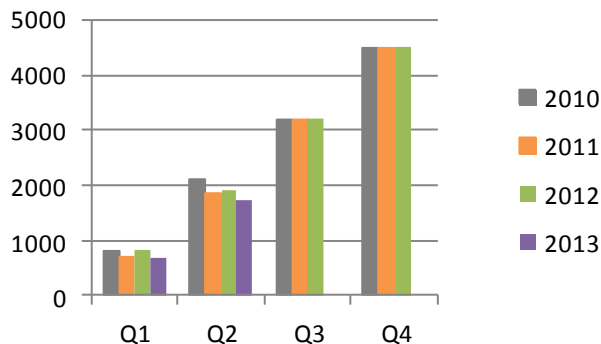
Rörelseresultatet uppgick till -9 MSEK (-15). Resultatet förbättrades jämfört med föregående år trots lägre intäkter och reserveringar för pågående projekt. Huvudorsaken är ett bättre resursutnyttjande, minskade personalkostnader samt lägre omställningskostnader jämfört med samma period föregående år, då de belastade resultatet med 20 MSEK.

Januari - juni 2013

Intäkter

Intäkterna under första halvåret uppgick till 1 715 MSEK (1 913). Nedgången är i huvudsak en effekt av den minskade ordergång som märkts sedan hösten 2012.

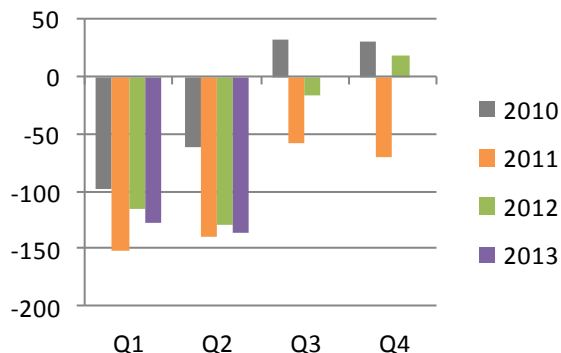
Intäkter, ackumulerat



Resultat

Rörelseresultatet uppgick till -137 MSEK (-130). Resultatet har påverkats negativt av intäktsminskningen samt reserveringar för pågående projekt. Personalkostnaderna var lägre än föregående år tack vare genomförda personalminskningar och lägre omställningskostnader än 2012. Även konsultkostnaderna har minskat jämfört med föregående år.

Rörelseresultat, ackumulerat



Koncernens finansnetto förbättrades något jämfört med föregående år och uppgick till -3 MSEK (-7). Räntekostnaden minskade till följd av lägre nettoskuldsättning.

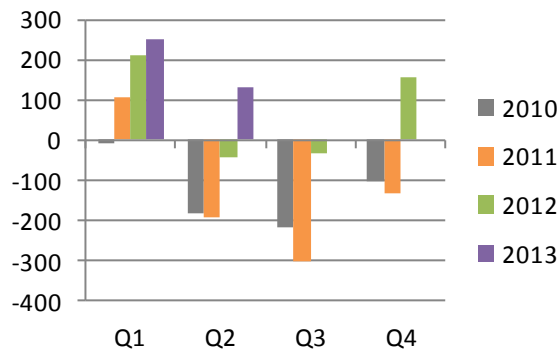
Koncernens skatt för perioden uppgick till 29 MSEK (36) och avser i sin helhet uppskjuten skatteintäkt på periodens underskott.

Säsongsvariationer

Verksamheten inom Infranord påverkas av stora säsongsmässiga variationer, bland annat till följd av vädret. Normalt är därför de första två kvartalen svagare jämfört med resten av året. Detta innebär att resultatet inte upparbetas linjärt utan att merparten upparbetas under andra halvåret.

Kassaflöde

Kassaflöde, ackumulerat



Kassaflödet från den löpande verksamheten uppgick till 140 MSEK (-45). Det positiva kassaflödet är främst hänförligt till lägre kapitalbindning i pågående projekt.

Utflödet avseende förvärv och avyttring av materiella anläggningstillgångar uppgick till -23 MSEK (-19).

Kassaflödet från finansieringsverksamheten uppgick till -121 MSEK (52). Under perioden har nyupplåning skett med 20 MSEK (18). Utnyttjande av checkräkningskrediten minskade med 89 MSEK (-68) och amortering av lån och leasingkulder har skett med -52 MSEK (-34).

Koncernens kassaflöde för perioden var totalt -4 MSEK (-12).

Finansiell ställning och likviditet

Koncernens likvida medel uppgick vid periodens utgång till 6 MSEK (6). Moderbolaget har en beviljad checkräkningskredit på 500 MSEK varav 113 MSEK (346) utnyttjats vid periodens utgång. Utnyttjandet av checkkrediten påverkas i hög grad av säsongsvariationer.

Räntebärande lån exklusive checkräkningskredit uppgick till 281 MSEK (322) varav kortfristig del utgjorde 74 MSEK (69). Av koncernens räntebärande skulder uppgick finansiell leasingkuld till 111 MSEK (97) varav kortfristig del 14 MSEK (9). Koncernens räntebärande nettoskuld var vid periodens utgång 388 MSEK (662). Koncernens egna kapital uppgick till 516 MSEK (529) och soliditeten till 28,2 procent (25,3). Balansomslutningen uppgick till 1 833 MSEK (2 089).

Investeringar, avyttringar och förvärv

Koncernens investeringar inklusive pågående investeringar uppgick till totalt 47 MSEK (34). Av detta belopp utgör 33 MSEK (16) egenfinansierade investeringar i moderbolaget och 14 MSEK (18) avser nyupptagen finansiell leasing.

Händelser efter rapportperiodens utgång

I juli erhöll Infranord AB ett drifts- och underhållsavtal för tre sträckor i norra Sverige. Uppdraget är femårigt med start i maj 2014 och värdet uppskattas till drygt 300 MSEK.

Den 15 juli tillträdde Lars Öhman som ny vd för Infranord. Han kommer närmast från Betongindustri AB och har mångårig erfarenhet av affärs- och organisationsutveckling inom entreprenadindustrin.

Några andra väsentliga händelser som påverkar koncernens resultat eller finansiella ställning finns ej att rapportera.

Väsentliga risker och osäkerhetsfaktorer

De risker som är identifierade är främst relaterade till Infranords operativa verksamhet. Att Infranords affärsprojekt leds och styrs på effektivt sätt och att leverans sker enligt kraven från företagets kunder är avgörande för

Infranords lönsamhet. Att Infranord säkerställer kompetensöverföring och rekryteringar i samband med de närmaste årens stora pensionsavgångar är en viktig förutsättning för att företaget kan utvecklas på befintliga och nya marknader. Detta ska även balanseras med den övertalighet som nu är konstaterad inom vissa kompetensområden.

Inom Infranord är bedömning och hantering av risker en del av det löpande arbetet, exempelvis i anbudsarbete, genomförande av affärsprojekt, i samband med organisationsförändringar och vid investeringar. Uppdatering av Infranords övergripande riskkarta sker kontinuerligt för att säkerställa att förebyggande åtgärder vidtas på ett bra sätt.

För ytterligare information om Infranords risker och dess hantering hänvisas till koncernens årsredovisning 2012, sidan 44.

Moderbolaget

Infranord AB bedriver verksamhet inom järnvägsanläggning, förvaltar aktier i dotterbolag samt svarar för koncernens finansiering och placeringar.

Moderbolagets intäkter under första halvåret var 1 677 MSEK (1 867) och rörelseresultatet för perioden uppgick till -134 MSEK (-132).

Denna delårsrapport har ej varit föremål för granskning av bolagets revisorer.

Styrelsen och verkställande direktören försäkrar att denna delårsrapport ger en rättvisande översikt av moderbolagets och koncernens verksamhet, ställning och resultat samt beskriver väsentliga risker och osäkerhetsfaktorer som moderbolaget och de företag som ingår i koncernen står inför.

Solna den 14 augusti 2013

Eva Färnstrand
Ordförande

Johan Hallberg
Ledamot

Agneta Kores
Ledamot

Sven Landelius
Ledamot

Johan Skoglund
Ledamot

Gunilla Spongh
Ledamot

Ingemar Ziegler
Ledamot

Håkan Englund
Ledamot
Arbetsgärrrepresentant

Jörgen Lundström
Ledamot
Arbetsgärrrepresentant

Lars Öhman
Verkställande direktör

Kommande finansiella rapporter avseende år 2013 är planerade att presenteras på www.infranord.se enligt följande:

Delårsrapport januari-september (2013 Q3)	2013-10-30	Delårsrapport januari-mars 2014 (2014 Q1)	2014-04-29
Bokslutskommuniké (2013 Q4)	2014-02-12	Delårsrapport januari-juni 2014 (2014 Q2)	2014-08-14
Årsredovisning 2013	2014-03-26		

För ytterligare information, kontakta:

Lars Öhman, Vd

010-121 43 00

Gunnar Andersson, CFO

010-121 62 01

Infranord AB, Box 1803, 171 21 Solna, 010-121 10 00, info@infranord.se, Org.nr 556793-3089

Koncernens resultaträkning i sammandrag

MSEK	Apr-jun 2013	Apr-jun 2012	Jan-jun 2013	Jan-jun 2012	Jan-dec 2012
Intäkter	1 015	1 094	1 715	1 913	4 516
Övriga rörelseintäkter	6	11	10	16	26
Summa rörelsens intäkter	1 021	1 105	1 725	1 929	4 542
Driftskostnader	-357	-424	-570	-698	-1 836
Personalkostnader	-497	-507	-954	-987	-1 906
Övriga kostnader	-155	-165	-296	-327	-690
Avskrivningar materiella anläggningstillgångar	-21	-24	-42	-47	-92
Summa rörelsens kostnader	-1 030	-1 120	-1 862	-2 059	-4 524
Rörelseresultat	-9	-15	-137	-130	18
Finansiella intäkter	1	1	3	3	7
Finansiella kostnader	-3	-5	-6	-10	-19
Summa finansiella poster	-2	-4	-3	-7	-12
Resultat efter finansiella poster	-11	-19	-140	-137	6
Inkomstskatt	6	5	29	36	-6
Periodens resultat	-5	-14	-111	-101	0
Varav moderbolagets aktieägares andel	100%	100%	100%	100%	100%
Resultat per aktie, SEK	-0,03	-0,10	-0,82	-0,75	0,00

(Antal aktier för samtliga redovisade perioder är 135 226 547 st)

Koncernens rapport över totalresultat i sammandrag

MSEK	Apr-jun 2013	Apr-jun 2012	Jan-jun 2013	Jan-jun 2012	Jan-dec 2012
Periodens resultat	-5	-14	-111	-101	0
Omräkningsdifferens utländska dotterbolag	0	0	-2	0	-1
Summa totalresultat	-5	-14	-113	-101	-1
Hänförligt till:					
Moderbolagets aktieägare	100%	100%	100%	100%	100%

Koncernens balansräkning i sammandrag

MSEK	Not	30 jun 2013	30 jun 2012	31 dec 2012
TILLGÅNGAR				
Immateriella tillgångar		38	27	38
Materiella anläggningstillgångar		610	628	606
Finansiella anläggningstillgångar		0	0	0
Uppskjuten skattefordran		36	52	9
Summa anläggningstillgångar		684	707	653
Varulager		42	42	40
Upparbetade ej fakturerade intäkter	4	237	376	207
Kortfristiga fordringar		864	958	1 140
Likvida medel		6	6	10
Summa omsättningstillgångar		1 149	1 382	1 397
SUMMA TILLGÅNGAR		1 833	2 089	2 050

EGET KAPITAL OCH SKULDER				
Eget kapital		516	529	629
Långfristiga skulder till kreditinstitut		207	253	227
Långfristiga avsättningar		45	40	31
Summa långfristiga skulder		252	293	258
Checkräkningskredit		113	346	202
Fakturerade ej upparbetade intäkter	4	141	177	173
Kortfristiga skulder till kreditinstitut		74	69	72
Övriga kortfristiga skulder		737	675	716
Summa kortfristiga skulder		1 065	1 267	1 163
SUMMA EGET KAPITAL OCH SKULDER		1 833	2 089	2 050

Förändringar i koncernens eget kapital i sammandrag

MSEK	Aktiekapital	Balanserad vinst	Summa eget kapital hänförligt till moderbolagets ägare
Ingående balans 1 januari 2012	135	496	631
Totalresultat			
Periodens resultat		-101	-101
Övrigt totalresultat			
Omräkningsdifferens östländska dotterbolag		0	0
Summa övrigt totalresultat		0	0
Summa totalresultat		-101	-101
Utgående balans 30 juni 2012	135	394	529

MSEK	Aktiekapital	Balanserad vinst	Summa eget kapital hänförligt till moderbolagets ägare
Ingående balans 1 januari 2013	135	494	629
Totalresultat			
Periodens resultat		-111	-111
Övrigt totalresultat			
Omräkningsdifferens östländska dotterbolag		-2	-2
Summa övrigt totalresultat		-2	-2
Summa totalresultat		-113	-113
Utgående balans 30 juni 2013	135	381	516

Koncernens kassaflödesanalys i sammandrag

MSEK	Apr-jun 2013	Apr-jun 2012	Jan-jun 2013	Jan-jun 2012	Jan-dec 2012
Resultat efter finansiella poster	-11	-19	-140	-137	6
Justering för poster som inte ingår i kassaflödet	25	30	47	53	90
Betald skatt	-10	28	-34	7	-35
Kassaflöde från den löpande verksamheten före förändring i rörelsekapitalet	4	39	-127	-77	61
Kassaflöde från förändring i rörelsekapitalet	-112	-294	267	32	96
Kassaflöde från den löpande verksamheten	-108	-255	140	-45	157
Investeringsverksamheten					
Förvärv av materiella anläggningstillgångar	-10	-8	-31	-34	-45
Försäljning av inventarier	4	0	8	15	24
Kassaflöde från investeringsverksamheten	-6	-8	-23	-19	-21
Finansieringsverksamheten					
Upptagna lån	0	12	20	18	0
Amortering av lån	-33	-15	-52	-34	-69
Återbetald -/utnyttjad + checkräkningskredit	113	264	-89	68	-75
Kassaflöde från finansieringsverksamheten	80	261	-121	52	-144
Periodens kassaflöde	-34	-2	-4	-12	-8
Likvida medel vid periodens början	40	8	10	18	18
Likvida medel vid periodens slut	6	6	6	6	10

Koncernens nyckeltal

MSEK	Apr-jun 2013	Apr-jun 2012	Jan-jun 2013	Jan-jun 2012	Jan-dec 2012
Orderingång	960	690	1 652	2 352	3 997
Orderstock	3 987	5 036	3 987	5 036	4 077
Intäkter	1 015	1 094	1 715	1 913	4 516
Rörelseresultat	-9	-15	-137	-130	18
Rörelsemarginal (%)	Neg	Neg	Neg	Neg	0,4
Periodens resultat	-5	-14	-111	-101	0
Kassaflöde från löpande verksamheten	-108	-255	140	-45	157
Resultat per aktie (SEK)	-0,03	-0,10	-0,82	-0,75	0,00
Avkastning på eget kapital	Neg	Neg	Neg	Neg	Neg
Avkastning på sysselsatt kapital (%)	Neg	Neg	Neg	Neg	2,2
Soliditet (%)	28,2	25,3	28,2	25,3	30,7
Eget kapital per aktie (SEK)	3,82	3,91	3,82	3,91	4,65

Om inte annat anges redovisas beloppen i MSEK.

Avkastning på eget kapital - Resultat efter finansiella poster i procent av genomsnittligt justerat eget kapital.

Avkastning på sysselsatt kapital - Rörelseresultat plus finansiella intäkter i procent av genomsnittligt sysselsatt kapital.

Sysselsatt kapital - Totalt kapital (=balansomslutning) minus icke räntebärande skulder inklusive uppskjuten skatteskuld.

Soliditet - Justerat eget kapital i procent av totala tillgångar.

Moderbolagets resultaträkning i sammandrag

MSEK	Apr-jun 2013	Apr-jun 2012	Jan-jun 2013	Jan-jun 2012	Jan-dec 2012
Intäkter	985	1 068	1 677	1 867	4 410
Övriga rörelseintäkter	6	11	10	16	26
Summa rörelsens intäkter	991	1 079	1 687	1 883	4 436
Driftskostnader	-334	-405	-541	-664	-1 749
Personalkostnader	-495	-502	-947	-979	-1 889
Övriga externa kostnader	-155	-166	-297	-328	-689
Avskrivningar av materiella och immateriella anläggningstillgångar	-18	-22	-36	-44	-84
Summa rörelsens kostnader	-1 002	-1 095	-1 821	-2 015	-4 411
Rörelseresultat	-11	-16	-134	-132	25
Ränteintäkter och liknande resultatposter	1	1	3	3	7
Räntekostnader och liknande resultatposter	-2	-4	-5	-8	-17
Summa finansiella poster	-1	-3	-2	-5	-10
Resultat efter finansiella poster	-12	-19	-136	-137	15
Skatt på periodens resultat	7	5	29	36	-8
Periodens resultat	-5	-14	-107	-101	7

Moderbolagets rapport över totalresultat i sammandrag

MSEK	Apr-jun 2013	Apr-jun 2012	Jan-jun 2013	Jan-jun 2012	Jan-dec 2012
Periodens resultat	-5	-14	-107	-101	7
Övrigt totalresultat	0	0	0	0	0
Summa totalresultat	-5	-14	-107	-101	7

Moderbolagets balansräkning i sammandrag

MSEK	Not	30 jun 2013	30 jun 2012	31 dec 2012
TILLGÅNGAR				
Immateriella tillgångar		19	22	32
Materiella anläggningstillgångar		511	530	503
Finansiella anläggningstillgångar		13	8	12
Uppskjuten skattefordran		35	51	6
Summa anläggningstillgångar		578	611	553
Varulager		42	42	39
Upparbetade ej fakturerade intäkter	4	219	355	183
Kortfristiga fordringar		883	976	1 172
Likvida medel		0	0	0
Summa omsättningstillgångar		1 144	1 373	1 394
SUMMA TILLGÅNGAR		1 722	1 984	1 947

EGET KAPITAL OCH SKULDER				
Eget kapital		533	532	640
Långfristiga skulder till kreditinstitut		110	165	135
Långfristiga övriga avsättningar		65	60	53
Summa långfristiga skulder		175	225	188
Checkräkningskredit		113	345	202
Fakturerade ej upparbetade intäkter	4	141	177	173
Kortfristiga skulder till kreditinstitut		60	60	60
Övriga kortfristiga skulder		700	645	684
Summa kortfristiga skulder		1 014	1 227	1 119
SUMMA EGET KAPITAL OCH SKULDER		1 722	1 984	1 947

Noter

Not 1 Företagsinformation

Infranord AB, organisationsnummer 556793-3089 med säte i Solna, Sverige. Adressen till bolagets huvudkontor är: Svetsarvägen 8, i Solna Business Park och postadress är: Box 1803, 171 21 Solna, telefonnummer 010-121 10 00. Bolagets verksamhet är att bedriva entreprenad-, drift-, underhålls- och uthyrningsverksamhet samt produktion inom trafik-, mark-, bygg-, anläggnings- och teleområdet. Infranord AB ägs till 100 procent av den svenska staten.

I denna rapport benämns Infranord AB antingen med sitt fulla namn eller som moderbolaget och Infranordkoncernen benämns som Infranord eller koncernen.

Alla belopp uttrycks i miljoner svenska kronor, MSEK, om ej annat anges.

Not 2 Redovisningsprinciper

Delårsrapporten är upprättad i enlighet med IAS 34 Delårsrapportering samt Årsredovisningslagen. Ingen av de nya eller ändrade IFRS standarder eller tolkningar från IFRS Interpretations Committee som gäller från första januari 2013 har haft någon betydande inverkan på Infranords finansiella rapporter.

Moderföretaget tillämpar Årsredovisningslagen och Rådet för finansiell rapporterings rekommendation RFR 2 Redovisning för juridiska personer. Tillämpning av RFR 2 innebär att moderföretaget så långt som möjligt tillämpar alla av EU godkända IFRS inom ramen för Årsredovisningslagen och Tryggandelagen samt beaktat sambandet mellan redovisning och beskattning.

Redovisningsprinciperna kan i sin helhet läsas i moderföretagets årsredovisning för 2012.

Not 3 Segmentredovisning

Infranords segmentinformation presenteras utifrån företagsledningens perspektiv och rörelsesegment identifieras utifrån den interna rapporteringen till företagets högsta verkställande beslutsfattare. Koncernledningen utgör Infranords högsta verkställande beslutsorgan.

Infranords rörelsesegment utgörs av två geografiska områden; Sverige samt Utländsk verksamhet. Segmentet Sverige avser drifts- och underhållsverksamhet samt entreprenader i moderbolaget. Utländsk verksamhet omfattar Infranords dotterbolag i Danmark och Norge. Övriga delar av moderbolag samt koncernposter redovisas tillsammans med elimineringar under Övrigt.

Indelningen speglar företagets interna organisation och rapportsystem. I Sverige samordnas resurser på landsbasis och företaget har gemensamma processer över hela landet. Båda dotterbolagen är i ett uppstartsskede då Danmark startades upp under hösten 2010, och Norge i början av 2011. Internprissättning sker på marknadsmässiga grunder. Koncernintern vinst elimineras.

Resultaträkning	Sverige		Utländsk verksamhet		Övrigt, elimineringar m m (*)		Totalt koncernen	
	2013	2012	2013	2012	2013	2012	2013	2012
Jan - jun								
Intäkter								
Intäkter, externa	1 629	1 771	49	67	37	75	1 715	1 913
Intäkter, interna	8	16	0	0	-8	-16	0	0
Summa intäkter	1 637	1 787	49	67	29	59	1 715	1 913
Rörelsens kostnader	-1 614	-1 756	-54	-68	-184	-219	-1 852	-2 043
Rörelseresultat	23	31	-5	-1	-155	-160	-137	-130
Finansnetto							-3	-7
Resultat efter finansiella poster							-140	-137

*I kolumnen Elimineringar m m ingår förutom koncernelimineringar även koncernens finansiella leasing.

Not 4 Entreprenadavtal

Koncernen (MSEK)	30 jun 2013	30 jun 2012	31 dec 2012
Upparbetade intäkter/nedlagda kostnader	5 407	4 430	3 166
Varav fakturerat	-5 170	-4 054	-2 959
Summa Upparbetade ej fakturerade intäkter	237	376	207
Fakturering	-3 946	-3 858	-5 662
Varav upparbetade intäkter/nedlagda kostnader	3 805	3 681	5 489
Summa Fakturerade ej upparbetade intäkter	-141	-177	-173
Netto Upparbetade ej fakturerade intäkter, inklusive kundförskott	96	199	34
Kundförskott som ingår i Övriga skulder:	-8	-6	-13
Netto Upparbetade ej fakturerade intäkter, exklusive kundförskott	88	193	21

Not 5 Eventualförpliktelser

Det finns inga eventualförpliktelser av väsentlig karaktär.