

Delårsrapport

JANUARI - MARS 2026



INFRANCRD

Januari – mars

- Orderingången under perioden var 848 (1 368) MSEK
- Orderstocken uppgick i slutet av perioden till 7 809 (7 794) MSEK
- Nettoomsättningen uppgick till 1 073 (1 016) MSEK
- Rörelseresultatet uppgick till -43 (-76) MSEK
- Periodens resultat uppgick till -49 (-70) MSEK
- Kassaflödet från den löpande verksamheten uppgick till -106 (-23) MSEK

Väsentliga händelser i kvartalet

- Trafikverket tilldelade Infranord Components, som en av två leverantörer, ramavtal för tillverkning av teknikbyggnader. Avtalet gäller från den 1 mars 2026 och det bedömda affärsvärdet uppgår till cirka 200 miljoner kronor.



Hög omsättning i ett säsongsmässigt svagt kvartal

Årets första kvartal påverkades, som vanligt, av vinterväder vilket förhindrar större arbeten i spår. Det i sin tur påverkar resultatet som trots att det var negativt blev något bättre än motsvarande kvartal ifjol -43 (-76) MSEK. Infranord redovisar samtidigt en fortsatt hög nettoomsättning om 1 073 (1 016) MSEK, till följd av en god orderstock som uppgick till 7 809 (7 794) MSEK i slutet av kvartalet.

Under kvartalet tilldelade Trafikverket Infranord Components, som en av två leverantörer, ett ramavtal för tillverkning av teknikbyggnader. Avtalet gäller från den 1 mars 2026 och två år framåt, med möjlighet till förlängning om ytterligare sammanlagt tre år. Det bedömda affärsvärdet uppgår till cirka 200 miljoner kronor. Tilldelningen stärker vår position och utgör en stabil grund för Components fortsatta tillväxtresa.

Vi fortsätter vårt systematiska säkerhets- och arbetsmiljöarbete i verksamheten. Inom ramen för arbetet följer vi kontinuerligt upp olycksfallsstatistik (LTIF) som för rullande tolv månader uppgick till 6,9 i slutet av kvartalet, en ökning mot 4,9 föregående kvartal. Fokus är fortsatt att minska våra risker och stärka säkerhetskulturen i hela organisationen.

Vårt arbete med stärkt kostnadskontroll, operativ effektivitet och ett aktivt säkerhetsarbete fortsätter. Framåt ser vi en positiv marknadsutveckling inte minst till följd av den nya nationella planen för transportinfrastrukturen för perioden 2026–2037 som innebär ökade ramar för både järnvägsunderhåll och investeringar i ny järnväg.

Sundbyberg, april 2026

Stefan Gustavsson, vd och koncernchef



Koncernens finansiella nyckeltal

MSEK	jan-mar 2026	jan-mar 2025	jan-dec 2025
Orderingång	848	1 368	5 980
Orderstock	7 809	7 794	8 034
Nettoomsättning	1 073	1 016	5 501
Rörelseresultat	-43	-76	-95
Rörelsemarginal (%)	-4,0	-7,5	-1,7
Periodens resultat	-49	-70	-172
Kassaflöde från den löpande verksamheten	-106	-23	110
Avkastning på eget kapital (%) ¹	-22,0	-8,8	-23,2
Avkastning på sysselsatt kapital (%) ¹	-3,0	-2,5	-5,4
Soliditet (%)	21,4	27,4	22,9
Räntebärande nettoskuld (+) /nettotillgång (-)	1 131	895	959
Nettoskuld/EBITDA ¹	6,69	5,39	7,38
Totalt eget kapital per aktie (SEK)	4,85	5,62	4,85

Om inte annat anges redovisas beloppen i MSEK.

¹Beräknas på rullande tolv månader. Se definition sid 18.

Marknadsutsikter

Infranords huvudmarknad utgörs av underhåll och anläggning av spår- och järnväg samt järnvägsrelaterade tjänster kopplade till mätteknik, spårgående maskiner och fordon, produktion av järnvägstekniska komponenter och icke-linjebundna kraft och tele. Infranords marknad påverkas således i grunden av politiska beslut om järnvägsinvesteringar.

Sverige

Den nya nationella planen för transportinfrastrukturen för perioden 2026–2037 antogs av regeringen i april. I den nationella planen utökas anslagen med fokus på underhåll av väg- och järnvägsnätet där 210 miljarder kronor avsätts för järnväg. Detta ger en tydlig inriktning för framtiden, men de medel som tilldelas för järnvägsunderhåll är långt ifrån vad som krävs för att komma tillrätta med det eftersatta underhållet. När Trafikverket i september 2025 redovisade sitt förslag till nationell plan stod det också tydligt att det enbart är en del av det eftersatta underhållet som kommer att åtgärdas under planperioden. Trafikverkets målsättning är dock att underhållsskulden ska vara åtgärdad 2050 vilket kräver en kraftig ambitionshöjning från och med 2038.

För Infranord, som ledande järnvägsentreprenör i Sverige med lång erfarenhet av befintliga anläggningar, är den utökade ekonomiska ramen positiv då det ger flera möjligheter till nya uppdrag inom järnvägsunderhåll och reinvesteringar. Därutöver innehåller den nationella planen för transportinfrastruktur även ökade investeringar i ny järnväg vilket även det ger Infranord goda affärsmöjligheter.

Trafikverket fortsätter arbetet med projekt Visare, där delar av järnvägsunderhållet utförs i egen regi inom tre geografiska områden. I praktiken delas underhållsuppdragen upp i delprojekt och Trafikverket kommer, med egen personal, ansvara för övergripande planering och produktionsledning av det operativa arbetet. Upphandlingen av de första

geografierna, Södra Malmbanan och Ostkustbanan, har genomförts. Återstår gör Mäljarbanan där anbud nu har lämnats in. Av de upphandlingar som har genomförts ser vi att samordningstiden för den operativa styrningen av de olika delprojekten i respektive geografi riskerar att bli omfattande både för entreprenörerna och Trafikverket. Infranord bedömer därför att effektivitetsvinster som normalt följer av att en aktör ansvarar för helheten riskerar att gå förlorade och upplägget därmed leder till ökade samhällskostnader.

Trafikförvaltningen Region Stockholms planer visar på ökade investeringar i spårbundna trafik de kommande åren med stora volymer i utbyggnaden av tunnelbanan i Stockholm.

Norge

Den norska nationella transportplanen gäller för perioden 2025–2036. I planen görs en kraftig förflyttning där tilldelade medel till nyutbyggnad skjuts upp eller ställs in. I stället satsas det på reinvesteringar, trafikregleringsåtgärder och basunderhåll tillsammans med ett ökat antal projekt inom upprustning och förnyelse av kontaktledning och etablering av AT (auto-transformatorer) samt spårförnyelse genom spårbyten. Detta innebär en stabil marknadsutveckling i Norge de kommande åren.

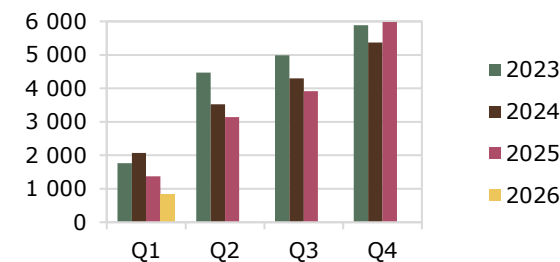
I 2026 års statsbudget fortsätter regeringen att satsa mer pengar på underhåll och förnyelse än på nya investeringar, vilket ligger i linje med intentionerna i den nationella transportplanen. 7,2 miljarder NOK avsätts för drift och underhåll och 7,9 miljarder NOK har öronmärkts för förnyelse av järnvägsnätet, vilket totalt är en ökning med 1 miljard norska kronor från fjolårets statsbudget.

IFRS 8 Rörelsesegment tillämpas första gången i och med delårsrapporten för perioden januari-mars 2026. Rörelsesegmenten utgörs av divisionerna Underhåll, Anläggning Sverige, Teknik samt Norge (anläggning).

Kvartalets ordergång och orderstock

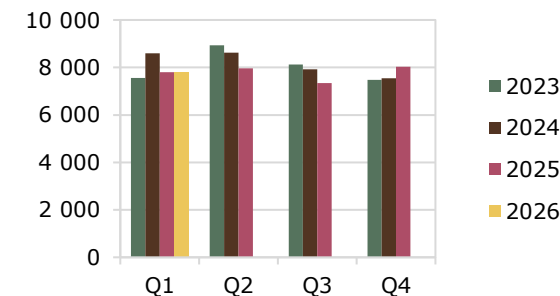
Ordergången uppgick till 848 (1 368) MSEK. Under februari erhöles ett viktigt kontrakt för ett av våra rörelsesegment. Kontraktet är ett ramavtal för teknikbyggnader och löper på 5 år inklusive optionsår. Belopp kommer uppdatera orderstocken löpande vid avrop.

Ordergång, ackumulerat (MSEK)



Vid kvartalets utgång uppgick orderstocken till 7 809 (7 794) MSEK. Av orderstocken var 2 567 (3 115) MSEK planerat för leverans under återstående delen av 2026.

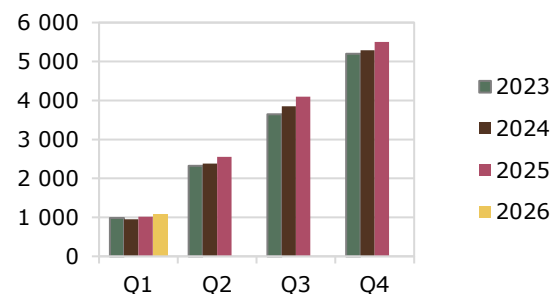
Orderstock, periodens utgång (MSEK)



Kvartalets nettoomsättning

Nettoomsättningen under kvartalet uppgick till 1 073 (1 016) MSEK. Ökningen med 5,6 procent var främst hänförlig till segmenten Anläggning respektive Teknik.

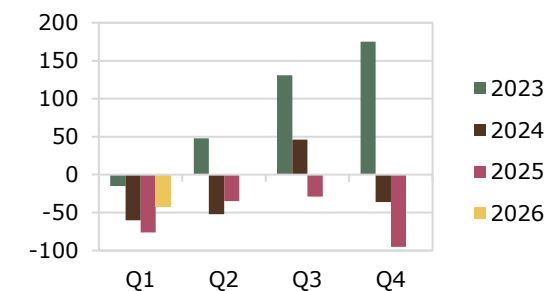
Nettoomsättning, ackumulerat (MSEK)



Kvartalets resultat

Verksamheten inom Infranord påverkas av stora säsongsvariationer, främst till följd av kall väderlek. Det innebär att resultatet inte upparbetas linjärt. Vintermånadernas rörelseresultat är därmed svagare jämfört med resten av året. Rörelseresultatet uppgick till -43 (-76) MSEK och rörelsemarginalen uppgick till -4,0 (-7,5) procent. Samtliga segment hade en lägre förlust under första kvartalet jämfört med motsvarande period föregående år.

Rörelseresultat, ackumulerat (MSEK)

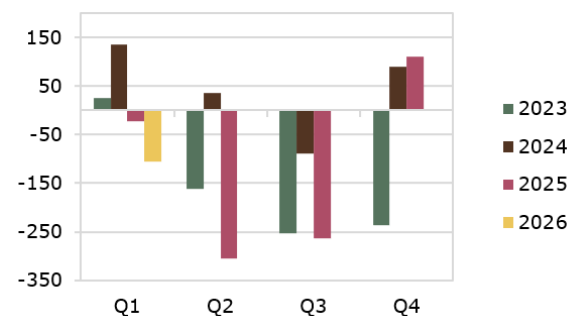


Koncernens finansnetto uppgick till -5 (-12) MSEK. Förbättringen jämfört med föregående år var främst hänförligt till valutakurseffekter på koncernens finansiering i NOK. Nettot av aktuell skatt och uppskjuten skatt uppgick till -1 (18) MSEK.

Kassaflöde

Koncernens upparbetade projektkostnader är fortsatt på en hög nivå, främst i ett par norska förlustkontrakt där betalplaner varit ogynnsamma i förhållande till produktionstakt. Kassaflödet från förändringar i rörelsekapitalet var negativt och uppgick till -108 (43) MSEK. Kassaflödet från den löpande verksamheten var negativt och uppgick till -106 (-23) MSEK.

Kassaflödet från den löpande verksamheten, ackumulerat (MSEK)



Kassaflöde från investeringsverksamheten uppgick till -4 (16) MSEK. Investeringar i immateriella anläggningstillgångar, i huvudsak IT-system, uppgick till -1 (-2) MSEK. Investeringar i materiella anläggningstillgångar, främst upprustning och nyinvestering i järnvägsfordon uppgick till -24 (-16) MSEK. Försäljning av materiella anläggningstillgångar, maskiner och fordon, uppgick till 5 (33) MSEK. Investeringar i finansiella anläggningstillgångar uppgick till 0 (0) MSEK i form av förvaltningstillgångar i en pensionsplan. Gottgörelse från samma pensionsplan uppgick till 16 (1) MSEK.

Kassaflödet från finansieringsverksamheten uppgick netto till 105 (-34) MSEK. Amortering av leasingskulder och lån uppgick till -44 (-37) MSEK, varav -18 (-18) MSEK avser nyttjanderätter fastigheter och -25 (-19) MSEK avser övriga nyttjanderätter materiella anläggningstillgångar.

Koncernens kassaflöde för perioden uppgick till -5 (-41) MSEK.

Finansiell ställning och likviditet

Räntebärande nettoskuld uppgick vid periodens utgång till 1 131 (895) MSEK. Den ökade skuldsättningen var främst hänförlig till ökad kapitalbindning i projekten.

Räntebärande skulder till kreditinstitut uppgick till 945 (686) MSEK, varav kortfristig del uppgick till 478 (224) MSEK.

Moderbolagets checkräkningskredit om 600 (545) MSEK var vid periodens utgång nyttjad med 173 (46) MSEK och likvida medel uppgick till 0 (5) MSEK.

Koncernen redovisar nettovärdet av förvaltningstillgångar och pensionsförpliktelser med 10 (22) MSEK såsom en finansiell anläggningstillgång.

De finansiella målen för Infranord fastställdes av årsstämman i april 2024 och utgörs av ett mål för avkastning på eget kapital med 13% samt en finansiell riskbegränsning som innebär att kvartalets nettoskuld i förhållande till EBITDA uppgick till 6,69 x EBITDA vilket överstiger Infranords finansiella riskbegränsning om 2,75 gånger, baserad på 12 månaders rullande beräkning. Åtgärder pågår för att förbättra lönsamhet och likviditet.

Vid kvartalets utgång uppgick koncernens eget kapital till 614 (760) MSEK och soliditeten till 21,4 (27,4) procent.

Händelser efter rapportperioden

Inga övriga väsentliga händelser som påverkar koncernens resultat eller finansiell ställning finns att rapportera efter kvartalets utgång.

Transaktioner med närstående

Infranord har inte haft några transaktioner med närstående som väsentligen påverkat Infranords ekonomiska ställning och resultat.

Väsentliga risker och osäkerhetsfaktorer

Inom Infranord är bedömning och hantering av risker en del i det löpande arbetet, exempelvis i anbudsarbete, vid genomförande av affärsprojekt, i samband med organisationsförändringar och vid investeringar.

Uppdatering av Infranords övergripande riskkarta sker regelbundet för att säkerställa att lämpliga förebyggande åtgärder kan vidtas.

De risker som styrelse och ledning identifierat är främst relaterade till Infranords operativa verksamhet. Det är avgörande för lönsamheten att Infranords affärsprojekt leds och styrs på ett effektivt sätt och att rätt leverans enligt kontraktsvillkoren sker.

I samband med de kommande årens stora pensionsavgångar måste Infranord säkerställa rekrytering och kompetensöverföring för att företaget ska ha förutsättningar att utvecklas på befintliga och nya marknader.

Omvärldsläget präglas fortsatt av osäkerhet till följd av det geopolitiska läget och pågående konflikter, vilket har bidragit till volatilitet på energi-marknaderna. För koncernen är diesel en väsentlig insatsvara. Fortsatta svängningar eller ökning i dieselpriser kan medföra ökade kostnader och påverka koncernens resultat, särskilt i projekt där möjligheterna till kostnadskompensation är begränsade. Koncernen följer utvecklingen noggrant och arbetar löpande med att hantera effekterna genom exempelvis avtalsvillkor, prissättning och operativa åtgärder.

För ytterligare information kring risker hänvisas till Infranords års- och hållbarhetsredovisning för 2025.

Moderbolaget

Med en stark lokal närvaro bedriver moderbolaget Infranord AB verksamhet på cirka 70 orter. Erbjudandet omfattar underhåll och anläggning av järnväg och spårväg, maskintjänster, elkraftstjänster samt järnvägstekniska komponenter och produkter. Inom moderbolaget finns även koncern-gemensamma funktioner samt ansvar för koncernens ekonomistyrning, finansiering och placeringar.

Moderbolagets nettoomsättning under första kvartalet uppgick till 980 (880) MSEK. Rörelseresultatet uppgick till -36 (-59) MSEK och

rörelsemarginalen uppgick till -3,7 (-6,7) procent. Periodens resultat uppgick till -34 (-23) MSEK.

Moderbolaget har lämnat ett aktieägartillskott till det norska dotterbolaget genom en kvittning mot en fordran om 239 MSEK (250 MNOK). Tillskottet har redovisats som en ökning av värdet på andelar i koncernföretag och har därmed bidragit till ökningen av finansiella anläggningstillgångar. Transaktionen har inte haft någon påverkan på koncernens eller moderbolagets resultat. Styrelsens beslut om tillskott föregicks av en affärsmässig analys av dotterbolaget och den norska marknaden.

Infranord AB utgjorde cirka 90 (85) procent av koncernens nettoomsättning. Analys av intäkter, resultat och finansiell ställning för koncernen är därför även tillämpliga för moderbolaget, om inget annat anges.

Redovisningsprinciper

Denna delårsrapport är upprättad i enlighet med IAS 34 delårsrapportering samt Årsredovisningslagen. Moderbolagets rapport är upprättad enligt Årsredovisningslagen och RFR 2 om redovisning för juridiska personer. Samma redovisningsprinciper och beräkningsmetoder har även använts i den senaste årsredovisningen.

IFRS 8 Rörelsesegment tillämpas första gången i och med delårsrapporten för perioden januari-mars 2026.

På uppdrag av styrelsen avger härmed verkställande direktör delårsrapport för perioden januari-mars 2026. Rapporten har ej varit föremål för översiktlig granskning av bolagets revisorer

Sundbyberg den 29 april 2026

Stefan Gustavsson
Verkställande direktör och koncernchef

Datum för publicering av kommande finansiella rapporter på www.infranord.se är planerade enligt följande:

Delårsrapport januari-juni 2026	2026-08-17
Delårsrapport januari-september 2026	2026-11-04

För ytterligare information, kontakta:

Stefan Gustavsson, vd och koncernchef	010-121 70 00
---------------------------------------	---------------

Infranord AB, Box 1803, 171 21 Solna, 010-121 10 00, info@infranord.se, Org.nr 556793-308

Koncernens resultaträkning i sammandrag

MSEK	Not	jan-mar 2026	jan-mar 2025	jan-dec 2025
Nettoomsättning	1	1 073	1 016	5 501
Övriga rörelseintäkter		6	28	45
Summa rörelsens intäkter		1 079	1 044	5 546
Driftskostnader		-538	-572	-3 321
Personalkostnader		-462	-434	-1 776
Övriga kostnader		-67	-61	-336
Av- och nedskrivningar av immateriella och materiella anläggningstillgångar		-60	-54	-225
Andel i intresseföretag och joint ventures		5	1	17
Summa rörelsens kostnader		-1 122	-1 120	-5 641
Rörelseresultat		-43	-76	-95
Finansiella intäkter		5	2	6
Finansiella kostnader		-10	-14	-55
Summa finansiella poster		-5	-12	-49
Resultat efter finansiella poster		-48	-88	-144
Skatt		-1	18	-28
Periodens resultat		-49	-70	-172
Hänförligt till:				
Moderbolagets aktieägare		-49	-70	-172
Resultat per aktie hänförligt till moderbolagets aktieägare, SEK		-0,36	-0,52	-1,27

Antal aktier för samtliga redovisade perioder är 135 226 547 st.

Koncernens rapport över totalresultat i sammandrag

MSEK	jan-mar 2026	jan-mar 2025	jan-dec 2025
Periodens resultat	-49	-70	-172
Poster som ej kommer att omklassificeras till resultat			
Aktuariella vinster/förluster	3	4	2
Poster som kommer att omklassificeras till resultat			
Omräkningsdifferens utländska dotterbolag	4	0	0
Summa totalresultat	-42	-66	-170
Hänförligt till:			
Moderbolagets aktieägare	-42	-66	-170

Poster i totalresultat är angivna netto efter skatt.

Koncernens balansräkning i sammandrag

MSEK	Not	31 mar 2026	31 mar 2025	31 dec 2025
TILLGÅNGAR				
Immateriella tillgångar		180	189	183
Materiella anläggningstillgångar		378	337	364
Materiella anläggningstillgångar, nyttjanderätter		576	524	573
Finansiella anläggningstillgångar		22	22	31
Uppskjuten skattefordran		74	122	75
Summa anläggningstillgångar		1 230	1 194	1 226
Varulager		114	93	115
Upparbetade ej fakturerade intäkter		828	706	663
Kortfristiga fordringar	2	697	773	852
Likvida medel		0	5	7
Summa omsättningstillgångar		1 639	1 577	1 637
SUMMA TILLGÅNGAR		2 869	2 771	2 863
EGET KAPITAL OCH SKULDER				
Eget kapital		614	760	656
Långfristiga skulder till kreditinstitut		467	462	406
Långfristiga skulder, leasingskuld (fastigheter)		125	159	139
Långfristiga avsättningar		15	12	12
Summa långfristiga skulder		607	633	557
Checkräkningskredit		173	46	24
Kortfristiga skulder till kreditinstitut		305	178	345
Kortfristiga skulder, leasingskuld (fastigheter)		71	75	75
Fakturerade ej upparbetade intäkter		250	174	201
Övriga kortfristiga skulder	2	849	905	1 005
Summa kortfristiga skulder		1 648	1 378	1 650
SUMMA EGET KAPITAL OCH SKULDER		2 869	2 771	2 863

Förändringar i koncernens eget kapital i sammandrag

MSEK	Aktiekapital	Omräknings differens	Balanserad vinst	Periodens resultat	Summa eget kapital
Ingående balans 1 januari 2025	135	-23	768	-54	826
Disposition av föregående års resultat			-54	54	-
Totalresultat för perioden		0	4	-70	-66
Utgående balans 31 mars 2025	135	-23	718	-70	760
Totalresultat för perioden		0	-2	-102	-104
Utgående balans 31 dec 2025	135	-23	716	-172	656
MSEK	Aktiekapital	Omräknings differens	Balanserad vinst	Periodens resultat	Summa eget kapital
Ingående balans 1 januari 2026	135	-23	716	-172	656
Disposition av föregående års resultat			-172	172	
Totalresultat för perioden		4	3	-49	-42
Utgående balans 31 mars 2026	135	-19	547	-49	614

Koncernens kassaflödesanalys i sammandrag

MSEK	jan-mar 2026	jan-mar 2025	jan-dec 2025
Resultat efter finansiella poster	-48	-88	-144
Justering för poster som inte ingår i kassaflödet	61	33	179
Betald skatt	-11	-11	-45
Kassaflöde från den löpande verksamheten före förändring i rörelsekapitalet	2	-66	-10
Kassaflöde från förändring i rörelsekapitalet	-108	43	120
Kassaflöde från den löpande verksamheten	-106	-23	110
Investeringsverksamheten			
Förvärv av immateriella anläggningstillgångar	-1	-2	-13
Förvärv av materiella anläggningstillgångar	-24	-16	-82
Försäljning av materiella anläggningstillgångar	5	33	44
Uttag ur intressebolag	-	-	10
Förvärv av finansiella anläggningstillgångar	0	0	0
Gottgörelse från finansiella anläggningstillgångar	16	1	25
Kassaflöde från investeringsverksamheten	-4	16	-16
Finansieringsverksamheten			
Upptagna lån	-	-	45
Amortering av leasingskulder och lån	-44	-37	-158
Förändring av checkräkningskredit	149	3	-19
Kassaflöde från finansieringsverksamheten	105	-34	-132
Periodens kassaflöde	-5	-41	-38
Likvida medel vid periodens början	7	48	48
Kursdifferenser	-2	-2	-3
Likvida medel vid periodens slut	0	5	7

Moderbolagets resultaträkning i sammandrag

MSEK	jan-mar 2026	jan-mar 2025	jan-dec 2025
Nettoomsättning	980	880	4 465
Övriga rörelseintäkter	9	32	59
Summa rörelsens intäkter	989	912	4 524
Driftskostnader	-541	-505	-2 645
Personalkostnader	-417	-392	-1 567
Övriga externa kostnader	-57	-60	-294
Av- och nedskrivningar av immateriella och materiella anläggningstillgångar	-15	-15	-60
Andel i intresseföretag och joint ventures	5	1	17
Summa rörelsens kostnader	-1 025	-971	-4 549
Rörelseresultat	-36	-59	-25
Resultat från andelar i koncernföretag	-1	2	1
Resultat från övriga finansiella anläggningstillgångar	6	28	8
Ränteintäkter och liknande resultatposter	4	1	21
Räntekostnader och liknande resultatposter	-5	-8	-30
Summa finansiella poster	4	23	0
Resultat efter finansiella poster	-32	-36	-25
Skatt	-2	13	-11
Periodens resultat	-34	-23	-36

Moderbolagets rapport över totalresultat i sammandrag

MSEK	jan-mar 2026	jan-mar 2025	jan-dec 2025
Periodens resultat	-34	-23	-36
Summa totalresultat	-34	-23	-36

Moderbolagets balansräkning i sammandrag

MSEK	31 mar 2026	31 mar 2025	31 dec 2025
TILLGÅNGAR			
Immateriella tillgångar	125	132	129
Materiella anläggningstillgångar	335	281	287
Finansiella anläggningstillgångar	310	132	86
Uppskjuten skattefordran	79	104	81
Summa anläggningstillgångar	849	649	583
Varulager	47	49	47
Upparbetade ej fakturerade intäkter	429	472	369
Kortfristiga fordringar	795	912	1 082
Likvida medel	0	0	0
Summa omsättningstillgångar	1 271	1 433	1 498
SUMMA TILLGÅNGAR	2 120	2 082	2 081
EGET KAPITAL OCH SKULDER			
Eget kapital	623	670	657
Långfristiga skulder till kreditinstitut	193	250	144
Långfristiga övriga avsättningar	52	97	62
Summa långfristiga skulder	245	347	206
Checkräkningskredit	173	46	24
Kortfristiga skulder till kreditinstitut	200	100	250
Fakturerade ej upparbetade intäkter	139	149	176
Övriga kortfristiga skulder	740	770	768
Summa kortfristiga skulder	1 252	1 065	1 218
SUMMA EGET KAPITAL OCH SKULDER	2 120	2 082	2 081

Not 1 Rörelsesegment

Infranord organiserar och styr sin verksamhet i fyra rörelsesegment där fristående finansiell information finns tillgänglig och vars resultat regelbundet följs upp av koncernens ledning. Rörelsesegmenten utgörs av divisionerna Underhåll, Anläggning Sverige, Teknik samt Anläggning Norge.

- **Underhåll:** Infranord är den ledande aktören i Sverige inom underhåll av järnvägsanläggningar. Segmentets största kund är Trafikverket, en myndighet som förvaltar en stor del av Sveriges järnväg, indelad i 31 geografiska områden. Underhållskontrakten för dessa områden handlas i normalfallet upp för en period om fem till sju år. I dagsläget har Infranord 14 av dessa kontrakt. Därutöver erbjuder Infranord även basunderhåll åt andra kunder såsom Inlandsbanan och Trafikförvaltningen Region Stockholm (SL). Arbetet omfattar både avhjälpande underhåll vid uppkomna fel och förebyggande underhåll för att upprätthålla anläggningens skick och undvika driftsstopp.
- **Anläggning Sverige samt Norge (anläggning):** Infranord erbjuder större upprustningar och ombyggnationer av järnvägsanläggningar. Arbetet bedrivs i projektform och omfattar både nybyggnation samt så kallade reinvesteringar. Uppdragen innebär hög järnvägsspecifik komplexitet och stora logistiska utmaningar vilket kräver spetskompetens. Anläggningsverksamheten styrs och följs upp i två segment.
- **Teknik:** Segmentet avser verksamhet inriktad på entreprenader för kraft- och telearbeten, maskintjänster inom järnvägen samt tillverkning av järnvägstekniska produkter. Verksamheten består t. ex av förebyggande och avhjälpande underhåll för kraftförsörjningsanläggningar, försäljning av mät- och maskintjänster samt byggnation av nyckelfärdiga teknikbyggnader och skåp med el-, signal- och teleteknik.

MSEK	Underhåll		Anläggning Sverige		Teknik		Norge (anläggning)		Elimineringar		Koncernen	
	2026	2025	2026	2025	2026	2025	2026	2025	2026	2025	2026	2025
Perioden avser jan-mar												
Orderingång	422	702	208	124	111	128	107	414	-	-	848	1 368
Orderstock	5 890	5 413	874	776	707	563	338	1 042	-	-	7 809	7 794
Intäkter från externa kunder	618	593	175	134	182	152	98	137	-	-	1 073	1 016
Intäkter från andra segment	-	-	-	-	51	43	-	-	-51	-43	0	0
Rörelseresultat	-10	-22	-10	-19	-15	-17	-9	-19	-	-	-43	-76
Rörelsemarginal, %	-1,6	-3,7	-5,7	-14,2	-6,4	-8,7	-9,2	-14,0	-	-	-4,0	-7,5
Finansiella poster											-5	-12
Resultat före skatt											-48	-88

Tidpunkt för intäktsredovisning

Prestationsåtagandet uppfylls över tid	618	593	175	134	119	101	98	136	-	-	1 010	965
Prestationsåtagandet uppfylls vid en viss tidpunkt	-	-	-	-	63	51	-	-	-	-	63	51

Fördelning av nettoomsättning

Koncernen (MSEK)	jan-mar 2026	jan-mar 2025
Geografisk marknad		
Sverige	974	878
Norge	98	137
Övriga	1	1
Summa	1 073	1 016

Not 2 Finansiella instrument, värdering till verkligt värde

Koncernen saknade på balansdagen finansiella tillgångar och skulder som värderas till verkligt värde.

Redovisade värden för övriga finansiella tillgångar och skulder avser upplupet anskaffningsvärde, vilket bedöms vara en god approximation av de verkliga värdena med hänsyn till att löptid och/eller räntebindningstid uppgår till högst tre månader. En diskontering baserad på gällande marknadsförutsättningar bedöms därför inte leda till några väsentliga effekter på koncernens resultat eller finansiella ställning.

Definitioner och förklaringar

De alternativa finansiella mått som inte beräknats enligt IFRS redovisningsstandarder och som presenteras i denna rapport används av ledningen för att följa det ekonomiska utfallet av koncernens verksamhet samt koncernens finansiella ställning. Värdering av de alternativa nyckeltal som presenteras i rapporten ska alltid ske tillsammans med den information som framgår av resultaträkning, rapport över finansiell ställning, kassaflödesanalys samt nyckeltal vilka upprättats i enlighet med IFRS redovisningsstandarder.

Ledningen redovisar dessa alternativa finansiella mått eftersom den anser att de är viktiga kompletterande mått på lönsamhet och finansiell ställning, samt att dessa mått ofta används av externa intressenter för att bedöma och jämföra företagsekonomiska utfall och ställning. Vid jämförelse av de alternativa finansiella mått som presenteras här kan beräkningen för andra företag ha skett med olika definitioner, vilket gör att utfallet inte är direkt jämförbart.

Definition av finansiella nyckeltal

Resultat per aktie hänförligt till moderbolagets aktieägare

- Periodens resultat hänförligt till moderbolagets aktieägare dividerat med genomsnittligt antal utestående aktier i perioden.

Definition av alternativa nyckeltal (ej IFRS)

Rörelsemarginal - Rörelseresultat i procent av nettoomsättning (enligt resultaträkning).

Visar lönsamheten för huvudverksamheten, utan hänsyn till kapital eller finansiering. Rörelsemarginalen följs upp internt och används vid branschjämförelser.

Avkastning på eget kapital - Resultat efter finansiella poster och skatt (rullande tolv månader) i procent av genomsnittligt justerat totalt eget kapital.

Visar ägarens totala avkastning på tillfört kapital, baserat på rörelsens lönsamhet och finansiell hävstång.

Avkastning på sysselsatt kapital - Rörelseresultat plus finansiella intäkter (rullande tolv månader) i procent av sysselsatt kapital.

Visar avkastning från hela rörelsen, inkluderat finansiella intäkter, på tillfört kapital från ägare och långgivare. Används för att mäta och jämföra koncernens lönsamhet över tid.

Sysselsatt kapital - Balansomslutning minus icke räntebärande skulder inklusive uppskjuten skatteskuld.

Visar tillfört kapital från ägaren och långgivare för att finansiera verksamheten. Används också för beräkning av avkastning på sysselsatt kapital.

Soliditet - Justerat totalt eget kapital i procent av summa tillgångar.

Visar företagets långsiktiga betalningsförmåga. Används för intern uppföljning och extern jämförelse.

Räntebärande nettoskuld (+) / nettotillgång (-) - Lång- och kortfristig räntebärande skuld inklusive leasingskulder, pensionsförpliktelse avseende pensionsplanminus likvida medel samt finansiella räntebärande anläggningstillgångar avseende pensionsplan.

Används för att följa skuldsättningen över tid samt för att se behovet av återfinansiering.

Nettoskuld/EBITDA - Nettoskuld i förhållande till EBITDA.

Visar företagets förmåga att möta finansiella åtaganden samt hur lång tid det tar för företaget att amortera skulder med det operativa resultatet.

Totalt eget kapital per aktie - Totalt eget kapital vid periodens utgång dividerat med antalet aktier vid periodens utgång.

Visar substansvärdet för företagets aktie och kan jämföras med aktiekursen. För Infranord kan nyckeltalet användas för branschjämförelse.

Övriga nyckeltal

Orderingång – Orderingång redovisas efter tilldelning och efter att, i förekommande fall, tiden för överprövning har löpt ut. Överprövad tilldelning inkluderas inte i orderingången. När det gäller samverkansprojekt med flera faser redovisas ordervärdet på hela affären vid tilldelning.

Värdet av tilldelade affärer under en viss period. Orderingången ger en hänvisning om den aktuella efterfrågan på koncernens produkter och tjänster, som med varierande fördröjning visar sig i nettoomsättningen.

Orderstock – Visar summan av tilldelade affärer med avdrag för upparbetad omsättning.

Ger en indikation om hur nettoomsättning kan förväntas utvecklas framöver.

Olycksfrekvens – Antal olyckor med en dags sjukskrivning eller mer per miljon arbetade timmar ink. inhyrda. Rullande 12 månader.

Används för att följa företagets utveckling på hälso- och säkerhetsområdet.

Förklaringar

BEST – Ban, El, Signal, Tele

IAS – International Accounting Standard, Internationell redovisningsstandard, tillämplig för bland annat börsnoterade företag

IFRS redovisningsstandarder – Internationell standard för finansiell rapportering, för bland annat börsnoterade företag

RFR – Rådet för finansiell- och hållbarhetsrapportering (rekommendation)

Beräkning av alternativa nyckeltal (ej IFRS)

MSEK	jan-mar 2026	jan-mar 2025	jan-dec 2025
Rörelsemarginal			
Nettoomsättning	1 073	1 016	5 501
Rörelseresultat	-43	-76	-95
Rörelsemarginal (%)	-4,0	-7,5	-1,7
Avkastning på eget kapital			
Resultat efter finansiella poster och skatt, rullande tolv månader	-151	-73	-172
Genomsnittligt justerat totalt eget kapital	687	834	741
Avkastning på eget kapital (%)	-22,0	-8,8	-23,2
Avkastning på sysselsatt kapital			
Rörelseresultat, rullande tolv månader	-62	-52	-95
Finansiella intäkter, rullande tolv månader	9	10	6
Sysselsatt kapital	1 755	1 680	1 645
Avkastning på sysselsatt kapital (%)	-3,0	-2,5	-5,4
Sysselsatt kapital			
Balansomslutning	2 869	2 771	2 863
Långfristiga avsättningar	-15	-12	-12
Fakturerade ej upparbetade intäkter	-250	-174	-201
Övriga kortfristiga skulder	-849	-905	-1 005
Sysselsatt kapital	1 755	1 680	1 645
Soliditet			
Justerat totalt eget kapital	614	760	656
Summa tillgångar	2 869	2 771	2 863
Soliditet (%)	21,4	27,4	22,9

Beräkning av alternativa nyckeltal (ej IFRS) forts.

MSEK	jan-mar 2026	jan-mar 2025	jan-dec 2025
Räntebärande nettoskuld (+)/nettotillgång (-)			
Långfristiga skulder till kreditinstitut	467	462	406
Långfristiga skulder, leasingskuld (fastigheter)	125	159	139
Kortfristiga skulder till kreditinstitut	305	178	345
Kortfristiga skulder, leasingskuld (fastigheter)	71	75	75
Nyttjad checkräkningskredit	173	46	24
Finansiella räntebärande anläggningstillgångar	-10	-20	-23
Likvida medel	0	-5	-7
Räntebärande nettoskuld (+) /nettotillgång (-)	1 131	895	959
Nettoskuld/EBITDA			
EBITDA, rullande tolv månader	169	166	130
Räntebärande nettoskuld (+) /nettotillgång (-)	1 131	895	959
Nettoskuld/EBITDA	6,69	5,39	7,38
Totalt eget kapital per aktie			
Totalt eget kapital	614	760	656
Antal aktier	135 226 547	135 226 547	135 226 547
Totalt eget kapital per aktie (SEK)	4,54	5,62	4,85

Infranord bygger och underhåller en järnväg för generationer

Infranord bygger och underhåller en järnväg för generationer. Med 1600 medarbetare och en omsättning på 5,5 miljarder kronor är Infranord den största järnvägsentreprenören i Sverige och en betydande aktör i Norge. Koncernen kännetecknas av affärsmässighet, en stark säkerhetskultur, bred kompetens och ny teknik.

www.infranord.se Lofströms Allé 2, 172 66 Sundbyberg, Org.nr: 556793-3089

