

Bokslutskommuniké

Januari - december 2023



Oktober – december

- Ordergången under perioden var 903 (636) MSEK
- Nettoomsättningen uppgick till 1 550 (1 258) MSEK
- Rörelseresultatet uppgick till 44 (40) MSEK
- Periodens resultat uppgick till 34 (33) MSEK
- Kassaflödet från den löpande verksamheten uppgick till 15 (215) MSEK

Januari – december

- Ordergången under perioden var 5 888 (3 719) MSEK
- Orderstocken uppgick i slutet av perioden till 7 479 (6 787) MSEK
- Nettoomsättningen uppgick till 5 200 (4 296) MSEK
- Rörelseresultatet uppgick till 175 (108) MSEK
- Periodens resultat uppgick till 130 (82) MSEK
- Kassaflödet från den löpande verksamheten uppgick till -237 (343) MSEK
- Styrelsen föreslår en ordinarie utdelning om 65 (41) MSEK

Infranord bygger och underhåller järnväg för samhällets bästa. Med 1600 medarbetare och en omsättning på 5 miljarder är Infranord marknadsledande i Sverige och en betydande aktör i Norge. Verksamheten kännetecknas av gedigen järnvägs kunskap, hög säkerhet, tydlig ansvarsfördelning och omfattande satsningar på att vara branschens mest uppskattade arbetsgivare. Mer information finns på Infranord.se

Fortsatt positiv utveckling och anbudsframgång

Den positiva utvecklingen fortsatte under det fjärde kvartalet och jag kan med stolthet se tillbaka på året som gick. Infranord hade under 2023 en rekordhög nettoomsättning om 5 200 (4 296) MSEK och årets resultat efter skatt uppgick till 130 (82) MSEK.

Infranord har i kvartalet påverkats av den utmanande vintern med mycket snö och kyla vilket innebär att visst arbete, exempelvis svetsning och spårriktning, inte kunde genomföras och behövt lösas på andra sätt än normalt. Trots detta har Infranord klarat av vädret med minimal påverkan på trafiken tack vare goda insatser av våra medarbetare. I kvartalet färdigställde vi projektet EPC Railway Systems Oslo S med positivt resultat för både kunden och för oss.

Transformationsarbetet inom Infranord pågår med fokus på ökad stabilitet, lönsamhet och tillväxt. Det goda resultatet 2023 är ett kvitto på att arbetet är på rätt väg, men än finns mycket kvar att göra och arbetet fortsätter under kommande år.

Under 2023 har vi haft mycket stora anbudsframgångar. I kvartalet vann Infranord Trafikförvaltningen i Region Stockholms upphandling av drift och underhåll av järnvägsanläggningar samt spårvägsanläggningar. Total kontraktssumma uppgick till 1 613 MSEK inklusive optionsår. Därutöver har Infranord i konsortium med det franska bolaget TSO vunnit entreprenaden Västlänken E06, anbudssumman uppgick till cirka 545 miljoner. Dessa kontrakt påverkar orderingången först när de vinner laga kraft 2024. Orderstocken i slutet av 2023 uppgick till 7 479 (6 787) MSEK och orderingången under fjärde kvartalet uppgick till 903 (636) MSEK. Nyckeltalet för olycksfrekvens, LTIF, har under 2023 utvecklats negativt, framför allt under andra halvåret. Vid utgången av 2023 var LTIF 8,9 (3,0), det är ett oroande resultat som tyvärr sammanfaller med den negativa utvecklingen av antalet arbetsplatsolyckor som vi har sett i det svenska samhället. Nu behöver Infranord göra mer. Bland annat arbetar vi med erfarenhetsåterföring från utredningar, särskilt fokus på de beteenden som leder till minskad risk för olyckor och förtydligad säkerhetskommunikation.

I kvartalet aviserades två större investeringar i Infranords maskinpark med syfte att öka effektiviteten och kapaciteten. Den ena investeringen görs i två moderna spårriktare med upp till fyra gånger så hög kapacitet som befintliga linjeriktare. Den andra investeringen är ett nytt koncept för mer effektiva byggen och byten av kontaktledningsanläggningar på den svenska och norska marknaden samt en ny modern maskinpark för kontaktledningsbyten. Leveranser och finansiella effekter har inte påverkat kvartalet, effekterna kommer främst att ske under 2025 och senare.

2023 års förbättrade resultat utgör en stabil grund för Infranords resa framåt och jag ser fram emot att fortsätta den tillsammans med Infranords medarbetare, kunder och affärspartners.

Solna, februari 2024

Stefan Gustavsson, vd och koncernchef

Koncernens finansiella nyckeltal

| MSEK | okt-dec 2023 | okt-dec 2022 | jan-dec 2023 | jan-dec 2022 |
|--|-----------------|-----------------|-----------------|-----------------|
| Orderingång | 903 | 636 | 5 888 | 3 719 |
| Orderstock | 7 479 | 6 787 | 7 479 | 6 787 |
| Nettoomsättning | 1 550 | 1 258 | 5 200 | 4 296 |
| Rörelseresultat | 44 | 40 | 175 | 108 |
| Rörelsemarginal (%) | 2,8 | 3,2 | 3,4 | 2,5 |
| Periodens resultat | 34 | 33 | 130 | 82 |
| Kassaflöde från den löpande verksamheten | 15 | 215 | -237 | 343 |
| Avkastning på totalt eget kapital (%) ¹ | 14,0 | 9,5 | 14,0 | 9,5 |
| Avkastning på sysselsatt kapital (%) ¹ | 13,8 | 8,7 | 13,8 | 8,7 |
| Soliditet (%) | 34,5 | 34,2 | 34,5 | 34,2 |
| Räntebärande nettoskuld (+)/nettotillgång (-) | 368 | -176 | 368 | -176 |
| Totalt eget kapital per aktie (SEK) | 7,08 | 6,70 | 7,08 | 6,70 |

Om inte annat anges redovisas beloppen i MSEK.

¹Beräknas på rullande tolv månader. Se definition sid 14.

Marknadsutsikter

Infranords huvudmarknad utgörs av basunderhåll och anläggning av spår- och järnväg samt järnvägsrelaterade tjänster kopplade till mätteknik, spårgående maskiner och fordon, produktion av järnvägstekniska komponenter och icke-linjebundna kraft.

Sverige

I juni 2022 beslutade regeringen om en plan för trafikslagsövergripande transportinfrastruktur för perioden 2022–2033. Under planperioden investeras totalt 799 miljarder kronor i transportinfrastrukturen, varav 165 miljarder kronor i vidmakthållande av det statliga järnvägsnätet. De beslutade satsningarna ska bidra till att stärka samhället, skapa fler arbetstillfällen och bostäder, förbättrade pendlingsmöjligheter och klimatsmarta transportlösningar. Den nu sittande regeringen har beslutat att inte fullfölja planerna på nya höghastighetsbanor. Trafikverket har fått i uppdrag att utreda om i första hand Ostlänken och sträckan Göteborg-Borås kan utföras mer kostnadseffektivt, med annan teknik och alternativa sträckningar. Regeringen vill att investeringarna i järnvägen ska underlätta för mer klimatsmart arbetspendling och godstrafik vilket innebär att upprustning av befintlig järnväg ska prioriteras. För Infranord, som ledande järnvägsentreprenör i Sverige med lång erfarenhet av befintliga anläggningar, är beskedet positivt då det blir flera möjligheter till nya uppdrag inom underhåll och reinvesteringar av järnvägen.

2023 påbörjade regeringen arbetet med en ny nationell plan för transportinfrastrukturen för perioden 2026–2037. Trafikverket presenterade sitt inriktningsunderlag i januari och regeringen avser att lämna en infrastrukturproposition med ekonomiska ramar för planperioden senare i år.

Upphandlingsvolymen för nya projekt 2024 väntas ligga på liknande nivå som 2023 med cirka fyra till fem större upphandlingar under året.

Trafikverket förbereder sitt arbete med att genomföra visst järnvägsunderhåll i egen regi där de med egen personal ska ansvara för planering och produktionsledning av det operativa arbetet på tre uppdrag i tre olika geografiska områden. Hur det operativa arbetet ska upphandlas är ännu inte helt fastställt.

Trafikförvaltningen Region Stockholms planer visar på ökade investeringar i spår bunden trafik de kommande åren med stora volymer i utbyggnaden av tunnelbanan i Stockholm. Utöver utbyggnaden av tunnelbanan har Trafikförvaltningen Region Stockholm under 2023 påbörjat stora satsningar på upprustningen av Saltsjöbanan samt genomföra upphandlingar av underhåll för järnväg, spårväg och högspänningsanläggningar.

Norge

I den norska nationella transportplanen (NTP) ökas budgeten för järnvägen under perioden 2022–2033 från 330 miljarder NOK till nästan 400 miljarder NOK. I huvudsak gäller det utbyggnad inom

Intercity-området kring Oslo, både i form av nya dubbelspår och fler uppställningsspår för hantering av en växande tågflotta. Utbyggnaden, tillsammans med ett ökat antal projekt inom upprustning och kapacitetsökning relaterat till förnyelse av kontaktledning och etablering av AT (autotransformatorer) innebär en positiv marknadsutveckling i Norge de kommande åren.

I mars 2023 lämnade Bane NOR och Jernbanedirektoratet sina synpunkter på den kommande nationella transportplanen som har fokus på att ta hand om befintlig infrastruktur och att prioritera åtgärder som stärker järnvägen där den har störst betydelse för att nå klimat- och miljömålen. Regeringen har valt att stoppa upphandlingen av drift och underhåll som fortsättningsvis kommer att utföras av Bane NOR i egen regi.

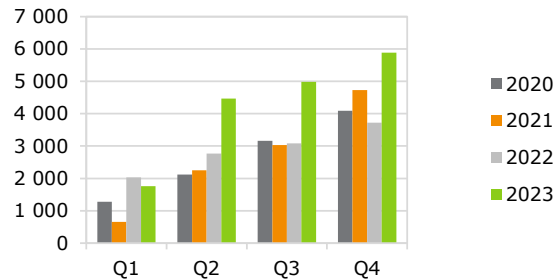
Kvartalets ordergång

Endast ett antal mindre kontrakt har tecknats under fjärde kvartalet och ordergången uppgick till 903 (636) MSEK, en ökning med 267 MSEK jämfört med motsvarande kvartal föregående år.

Akkumulerad ordergång och orderstock

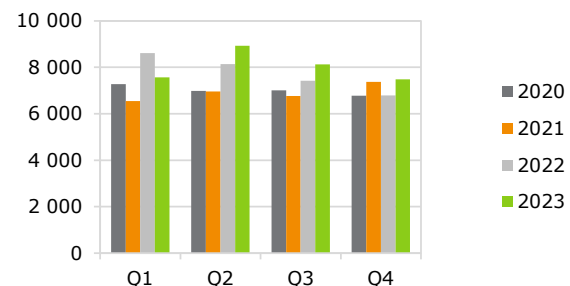
Årets ordergång överträffade år 2022 med 2 169 MSEK och uppgick till 5 888 (3 719) MSEK, vilket var den näst högsta ordergången som uppmätts sedan Infranords bolagisering för tolv år sedan.

Ordergång, ackumulerat (MSEK)



Vid periodens utgång uppgick orderstocken till 7 479 (6 787) MSEK, en mycket hög nivå historiskt sett. Av orderstocken är 3 067 (3 176) MSEK planerat att levereras under 2024.

Orderstock, periodens utgång (MSEK)



Kvartalets nettoomsättning

Nettoomsättningen under fjärde kvartalet uppgick till 1 550 (1 258) MSEK, den totala ökningen med 23 procent var hänförlig till både underhålls- och anläggningssegmentet.

Kvartalets resultat

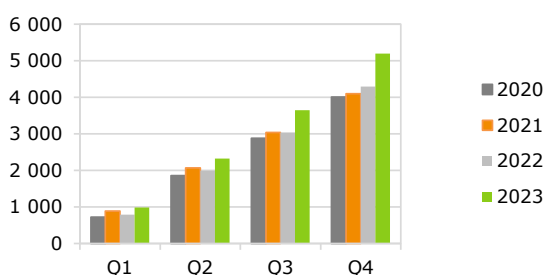
Rörelseresultatet för fjärde kvartalet uppgick till 44 (40) MSEK, en ökning med 10 procent som främst var hänförlig till den högre omsättningen. Sämre nyttjande av produktionsresurser samt projektmix under kvartalet försämrade rörelsemarginalen som uppgick till 2,8 (3,2) procent. I jämförelseperioden ingick omstrukturingskostnader om -7 MSEK för anpassning av organisationen

Nettot av aktuell skatt och uppskjuten skatt för tredje kvartalet uppgick till -10 (-9) MSEK.

Ackumulerad nettoomsättning

Årets nettoomsättning var den högsta sedan Infranord bildades och uppgick till 5 200 (4 296) MSEK, en ökning med 21 procent hänförlig till en stark tillväxt inom såväl underhålls- som anläggningssegmentet.

Nettoomsättning, ackumulerat (MSEK)

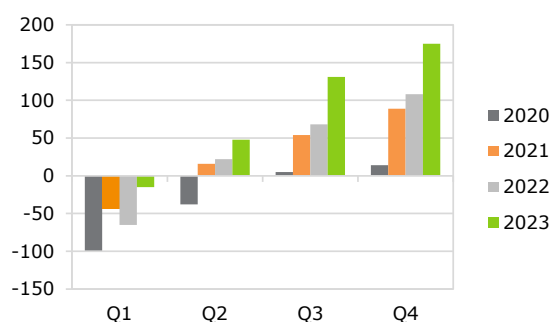


Ackumulerat resultat

Rörelseresultatet uppgick till 175 (108) MSEK, en tillväxt om 62 procent som förklaras av högre omsättning samt ökad lönsamhet i kontraktportföljen. Rörelsemarginalen förbättrades 0,9 procentenheter och uppgick till 3,4 (2,5) procent. I årets resultat ingick omstrukturingskostnader med 11 (25) MSEK för anpassning av organisationen.

Verksamheten inom Infranord påverkas av stora säsongsvariationer, främst till följd av kall väderlek, varför resultatet inte upparbetas linjärt. Vintermånadernas rörelseresultat är därmed svagare jämfört med resten av året.

Rörelseresultat, ackumulerat (MSEK)

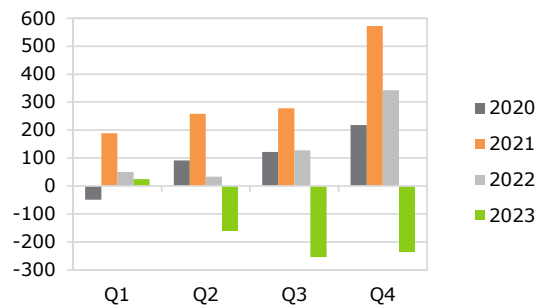


Koncernens finansnetto uppgick till -8 (-2) MSEK. Nettot av aktuell skatt och uppskjuten skatt för året uppgick till -37 (-24) MSEK.

Kassaflöde

Kassaflödet från den löpande verksamheten uppgick till -237 (343) MSEK. Det försämrade kassaflödet var främst hänförligt till högre kapitalbindning i rörelsefordringar samt i upparbetade projektkostnader. Kassaflödet från förändringar i rörelsekapitalet uppgick till -560 (55) MSEK. Rörelsefordringarna har ökat till följd av hög upparbetning i projekten under andra halvåret, hög kundfakturering i slutet av året samt ändrade kredittdider till vår största kund Trafikverket, som tillämpar 15 dagars längre betalningsvillkor från och med 1 april 2023.

Kassaflödet från den löpande verksamheten, ackumulerat (MSEK)



Kassaflödet från investeringsverksamheten uppgick till -110 (-23) MSEK. Investeringar i immateriella anläggningstillgångar, i huvudsak IT-system, uppgick till -75 (-32) MSEK. Investeringar i materiella anläggningstillgångar, främst upprustning och nyinvestering i järnvägsfordon samt en industrifastighet för Infranord Components verksamhet, uppgick till -90 (-59) MSEK. Investeringar i finansiella anläggningstillgångar uppgick till -8 (-17) MSEK i form av förvaltningstillgångar i en pensionsplan. Gottgörelse från samma pensionsplan uppgick till 49 (75) MSEK.

Kassaflödet från finansieringsverksamheten uppgick netto till -135 (-200) MSEK. Amortering av leasing-skulder uppgick till -140 (-149) MSEK, varav -63 (-64) MSEK avser nyttjanderätter fastigheter och -77 (-85) MSEK avser övriga nyttjanderätter materiella anläggningstillgångar. Amortering av låneskulder uppgick till - (50) MSEK.

Checkräkningskrediterna nyttjades med 46 (-) MSEK vid utgången av kvartalet.

Utdelning till moderbolagets ägare har lämnats under året med -41 (-) MSEK.

Koncernens kassaflöde för perioden uppgick till -482 (120) MSEK.

Finansiell ställning och likviditet

Räntebärande nettoskuld (+)/nettotillgång (-) uppgick vid periodens utgång till 368 (-176) MSEK.

Räntebärande skulder till kreditinstitut, uppgick till 240 (270) MSEK. Kortfristig del uppgick till 106 (75) MSEK.

Moderbolagets checkräkningskredit om 300 (300) MSEK var per den 31 december nyttjad med -46 (-) och likvida medel uppgick till 8 (486) MSEK.

Koncernen redovisar nettovärdet av förvaltnings-tillgångar och pensionsförpliktelser med 61 (114) MSEK såsom en finansiell anläggningstillgång.

Vid årets utgång uppgick koncernens eget kapital till 957 (906) MSEK och soliditeten till 34,5 (34,2) procent.

Händelser efter rapportperioden

Inga väsentliga händelser som påverkar koncernens resultat eller finansiella ställning finns att rapportera efter periodens utgång.

Transaktioner med närstående

Infranord har under perioden inte haft några transaktioner med närstående som väsentligen påverkat Infranords ekonomiska ställning och resultat.

Väsentliga risker och osäkerhetsfaktorer

Inom Infranord är bedömning och hantering av risker en del i det löpande arbetet, exempelvis i anbudsarbete, vid genomförande av affärsprojekt, i samband med organisationsförändringar och vid investeringar. Uppdatering av Infranords övergripande riskkarta sker regelbundet för att säkerställa att lämpliga förebyggande åtgärder kan vidtas.

De risker som styrelse och ledning identifierat är främst relaterade till Infranords operativa verksamhet. Det är avgörande för lönsamheten att Infranords affärsprojekt leds och styrs på ett effektivt sätt och att rätt leverans enligt kontraktsvillkoren sker.

Trafikverkets nya IT-system för planering av järnvägskapacitet (MPK), som infördes under

vintern, påverkar branschens planering av banunderhåll. För att minimera störningar i tågtrafiken har Trafikverket ställt in flera planerade banarbeten under sommaren 2023. Infranords resursplanering påverkas negativt av inställda banarbeten och sena ändringar avseende tillgänglig tid i spår, vilket kan leda till lägre kostnads-effektivitet och lönsamhet för Infranord.

I samband med de kommande årens stora pensionsavgångar måste Infranord säkerställa rekrytering och kompetensöverföring för att företaget ska ha förutsättningar att utvecklas på befintliga och nya marknader.

Infranord har ingen direkt exponering mot de länder som drabbats av krig och konflikter och har därmed inte en direkt finansiell påverkan av de tragiska krig och konflikter som pågår i omvärlden. Indirekt påverkan till följd av högre priser, inflation och räntor orsakar risker som påverkar Infranords resultat och finansiella ställning.

För ytterligare information kring risker hänvisas till Infranords års- och hållbarhetsredovisning.

Moderbolaget

Infranord AB är den ledande aktören i Sverige inom underhåll av järnvägsanläggningar, vilket är det största affärsområdet. Bolagets näst största affärsområde är anläggning av järnväg. I moderbolaget finns även koncernens maskinenhet och concerngemensamma funktioner samt ansvar för ekonomistyrning, finansiering och placeringar.

Moderbolagets nettoomsättning för perioden uppgick till 4 348 (3 709) MSEK, en ökning med 17 procent hänförlig till tillväxt inom befintliga kontrakt främst i underhållssegmentet. Rörelseresultatet uppgick till -6 (-16). Resultat från finansiella poster uppgick till 51 (46) och utgörs främst av erhållen utdelning från dotterbolag samt avkastning på den finansiella anläggningstillgång som Infranord har för att säkra pensionsförpliktelsen. Periodens resultat uppgick till 47 (32) MSEK.

Infranord AB utgör cirka 85 procent av koncernens verksamhet. Analys av intäkter, resultat och finansiell ställning för koncernen är därför även tillämpliga för moderbolaget, om inget annat anges.

Redovisningsprinciper

Denna delårsrapport är upprättad i enlighet med IAS 34 delårsrapportering samt Årsredovisningslagen. Moderbolagets rapport är upprättad enligt Årsredovisningslagen och RFR 2 om redovisning för juridiska personer. Samma redovisningsprinciper och beräkningsmetoder har även använts i den senaste årsredovisningen.

Infranord lämnar ingen segmentsinformation med hänsyn till att onoterade statligt ägda bolag kan bortse från upplysningskraven i IFRS 8 Rörelse-segment.

På uppdrag av styrelsen avger härmed verkställande direktör
bokslutskommuniké för 2023

Denna rapport har ej varit föremål för översiktlig granskning av bolagets revisorer

Solna den 15 februari 2024

Stefan Gustavsson
Verkställande direktör och koncernchef

Datum för publicering av kommande finansiella rapporter på www.infranord.se är planerade enligt följande:

| | |
|--------------------------------------|------------|
| Års- och hållbarhetsredovisning 2023 | 2024-03-21 |
| Delårsrapport januari – mars 2024 | 2024-04-25 |
| Delårsrapport januari – juni 2024 | 2024-07-18 |

Årsstämma för Infranord AB kommer att hållas den 24 april 2024, på Solna Strandväg 3, Solna.

För ytterligare information, kontakta:
Stefan Gustavsson, vd och koncernchef
Charlotte Lindahl, CFO

010-121 70 00
010-121 28 18

Infranord AB, Box 1803, 171 21 Solna, 010-121 10 00, info@infranord.se, Org.nr 556793-3089

Koncernens resultaträkning i sammandrag

| MSEK | Not | okt-dec 2023 | okt-dec 2022 ¹ | jan-dec 2023 | jan-dec 2022 ¹ |
|---|-----|-----------------|------------------------------|-----------------|------------------------------|
| Nettoomsättning | 1 | 1 550 | 1 258 | 5 200 | 4 296 |
| Övriga rörelseintäkter | | 14 | 7 | 19 | 17 |
| Summa rörelsens intäkter | | 1 564 | 1 265 | 5 219 | 4 313 |
| Driftskostnader | | -945 | -684 | -3 013 | -2 213 |
| Personalkostnader | | -420 | -409 | -1 552 | -1 555 |
| Övriga kostnader | | -107 | -82 | -284 | -232 |
| Av- och nedskrivningar av immateriella och materiella anläggningstillgångar | | -48 | -50 | -195 | -205 |
| Summa rörelsens kostnader | | -1 520 | -1 225 | -5 044 | -4 205 |
| Rörelseresultat | | 44 | 40 | 175 | 108 |
| Finansiella intäkter | | 8 | 2 | 17 | 8 |
| Finansiella kostnader | | -8 | 0 | -25 | -10 |
| Summa finansiella poster | | 0 | 2 | -8 | -2 |
| Resultat efter finansiella poster | | 44 | 42 | 167 | 106 |
| Skatt | | -10 | -9 | -37 | -24 |
| Periodens resultat | | 34 | 33 | 130 | 82 |
| Hänförligt till: | | | | | |
| Moderbolagets aktieägare | | 34 | 33 | 130 | 81 |
| Innehavare utan bestämmande inflytande | | - | 0 | - | 1 |
| Resultat per aktie hänförligt till moderbolagets aktieägare, SEK | | 0,25 | 0,24 | 0,96 | 0,60 |

Antal aktier för samtliga redovisade perioder är 135 226 547 st.

¹Omklassificering av övriga kostnader till driftskostnader har skett för jämförelseåret 2022. Jan-dec 352 MSEK.

Koncernens rapport över totalresultat i sammandrag

| MSEK | okt-dec 2023 | okt-dec 2022 | jan-dec 2023 | jan-dec 2022 |
|---|-----------------|-----------------|-----------------|-----------------|
| Periodens resultat | 34 | 33 | 130 | 82 |
| Poster som ej kommer att omklassificeras till resultat | | | | |
| Aktuariella vinster/förluster | -8 | -2 | -22 | 7 |
| Poster som kommer att omklassificeras till resultat | | | | |
| Omräkningsdifferens utländska dotterbolag | -6 | 2 | -16 | 2 |
| Summa totalresultat | 20 | 33 | 92 | 91 |
| Hänförligt till: | | | | |
| Moderbolagets aktieägare | 20 | 33 | 92 | 90 |
| Innehavare utan bestämmande inflytande | - | 0 | - | 1 |

Poster i totalresultat är angivna netto efter skatt.

Koncernens balansräkning i sammandrag

| MSEK | Not | 31 dec 2023 | 31 dec 2022 |
|---|-----|--------------|--------------|
| TILLGÅNGAR | | | |
| Immateriella tillgångar | | 171 | 100 |
| Materiella anläggningstillgångar | | 303 | 270 |
| Materiella anläggningstillgångar, nyttjanderätter | | 296 | 334 |
| Finansiella anläggningstillgångar | | 61 | 114 |
| Uppskjuten skattefordran | | 96 | 94 |
| Summa anläggningstillgångar | | 927 | 912 |
| Varulager | | 75 | 60 |
| Upparbetade ej fakturerade intäkter | | 405 | 279 |
| Kortfristiga fordringar | 2 | 1 360 | 909 |
| Likvida medel | | 8 | 486 |
| Summa omsättningstillgångar | | 1 848 | 1 734 |
| SUMMA TILLGÅNGAR | | 2 775 | 2 646 |
| EGET KAPITAL OCH SKULDER | | | |
| Eget kapital | | 957 | 906 |
| Långfristiga skulder till kreditinstitut | | 134 | 195 |
| Långfristiga skulder, leasingskuld (fastigheter) | | 100 | 102 |
| Långfristiga avsättningar | | 54 | 64 |
| Summa långfristiga skulder | | 288 | 361 |
| Checkräkningskredit | | 46 | - |
| Kortfristiga skulder till kreditinstitut | | 106 | 75 |
| Kortfristiga skulder, leasingskuld (fastigheter) | | 51 | 52 |
| Fakturerade ej upparbetade intäkter | | 225 | 304 |
| Övriga kortfristiga skulder | 2 | 1 102 | 948 |
| Summa kortfristiga skulder | | 1 530 | 1 379 |
| SUMMA EGET KAPITAL OCH SKULDER | | 2 775 | 2 646 |

Förändringar i koncernens eget kapital i sammandrag

| MSEK | Aktie- kapital | Omräk- nings- differens | Balanserad vinst | Periodens resultat | Summa eget kapital hänförligt till moder- bolagets ägare | Innehav. utan bestämmande inflytande | Totalt eget kapital |
|---|-------------------|-------------------------------|---------------------|-----------------------|--|--|------------------------|
| Ingående balans 1 januari 2022 | 135 | -4 | 622 | 61 | 814 | 2 | 816 |
| Disposition av föregående års resultat | | | 61 | -61 | - | | - |
| Totalresultat för perioden | | 2 | 7 | 81 | 90 | 1 | 91 |
| <i>Transaktioner med koncernens ägare</i> | | | | | | | |
| Utdelning | | | | | - | -1 | -1 |
| Förvärv av dotterbolag | | | 2 | | 2 | -2 | - |
| Utgående balans 31 december 2022 | 135 | -2 | 692 | 81 | 906 | - | 906 |
| <i>Transaktioner med koncernens ägare</i> | | | | | | | |
| Utdelning | | | -41 | | -41 | | -41 |
| Utgående balans 31 december 2023 | 135 | -18 | 710 | 130 | 957 | - | 957 |

Koncernens kassaflödesanalys i sammandrag

| MSEK | okt-dec 2023 | okt-dec 2022 | jan-dec 2023 | jan-dec 2022 |
|--|-----------------|-----------------|-----------------|-----------------|
| Resultat efter finansiella poster | 44 | 42 | 167 | 106 |
| Justering för poster som inte ingår i kassaflödet | 69 | 63 | 203 | 220 |
| Betald skatt | -12 | -9 | -47 | -38 |
| Kassaflöde från den löpande verksamheten före förändring i rörelsekapitalet | 101 | 96 | 323 | 288 |
| Kassaflöde från förändring i rörelsekapitalet | -86 | 119 | -560 | 55 |
| Kassaflöde från den löpande verksamheten | 15 | 215 | -237 | 343 |
| Investeringsverksamheten | | | | |
| Förvärv av immateriella anläggningstillgångar | -26 | -13 | -75 | -32 |
| Förvärv av dotterbolag | - | -7 | - | -7 |
| Förvärv av materiella anläggningstillgångar | -21 | -30 | -90 | -59 |
| Försäljning av materiella anläggningstillgångar | 13 | 13 | 14 | 17 |
| Förvärv av finansiella anläggningstillgångar | -1 | -3 | -8 | -17 |
| Gottgörelse från finansiella anläggningstillgångar | 35 | 54 | 49 | 75 |
| Kassaflöde från investeringsverksamheten | 0 | 14 | -110 | -23 |
| Finansieringsverksamheten | | | | |
| Utdelning till innehavare utan bestämmande inflytande | - | - | - | -1 |
| Amortering av leasingskulder och lån | -33 | -87 | -140 | -199 |
| Förändring av checkräkningskredit | 16 | - | 46 | - |
| Utdelning | - | - | -41 | - |
| Kassaflöde från finansieringsverksamheten | -17 | -87 | -135 | -200 |
| Periodens kassaflöde | -2 | 142 | -482 | 120 |
| Likvida medel vid periodens början | 4 | 344 | 486 | 366 |
| Kursdifferenser och andra värdeförändringar i likvida medel | 6 | 0 | 4 | 0 |
| Likvida medel vid periodens slut | 8 | 486 | 8 | 486 |

Moderbolagets resultaträkning i sammandrag

| MSEK | okt-dec 2023 | okt-dec 2022 ¹ | jan-dec 2023 | jan-dec 2022 ¹ |
|--|-----------------|------------------------------|-----------------|------------------------------|
| Nettoomsättning | 1 315 | 1 095 | 4 348 | 3 709 |
| Övriga rörelseintäkter | 16 | 9 | 29 | 26 |
| Summa rörelsens intäkter | 1 331 | 1 104 | 4 377 | 3 735 |
| Driftskostnader | -868 | -635 | -2 662 | -2 044 |
| Personalkostnader | -374 | -372 | -1 415 | -1 443 |
| Övriga externa kostnader | -97 | -76 | -258 | -212 |
| Av- och nedskrivningar av immateriella och materiella anläggningstillgångar | -12 | -12 | -48 | -52 |
| Summa rörelsens kostnader | -1 351 | -1 095 | -4 383 | -3 751 |
| Rörelseresultat | -20 | 9 | -6 | -16 |
| Resultat från andelar i koncernföretag | -1 | -1 | 49 | -3 |
| Resultat från övriga finansiella anläggningstillgångar | -34 | -4 | 8 | 48 |
| Ränteintäkter och liknande resultatposter | 6 | 2 | 9 | 7 |
| Räntekostnader och liknande resultatposter | -8 | -2 | -15 | -6 |
| Summa finansiella poster | -37 | -5 | 51 | 46 |
| Resultat efter finansiella poster | -57 | 4 | 45 | 30 |
| Skatt | 5 | -3 | 2 | 2 |
| Periodens resultat | -52 | 1 | 47 | 32 |

¹Omklassificering av övriga kostnader till driftskostnader har skett för jämförelseåret 2022. Jan-dec 450 MSEK.

Moderbolagets rapport över totalresultat i sammandrag

| MSEK | okt-dec 2023 | okt-dec 2022 | jan-dec 2023 | jan-dec 2022 |
|----------------------------|-----------------|-----------------|-----------------|-----------------|
| Periodens resultat | -52 | 1 | 47 | 32 |
| Summa totalresultat | -52 | 1 | 47 | 32 |

Moderbolagets balansräkning i sammandrag

| MSEK | 31 dec 2023 | 31 dec 2022 |
|--|--------------|--------------|
| TILLGÅNGAR | | |
| Immateriella tillgångar | 117 | 52 |
| Materiella anläggningstillgångar | 264 | 251 |
| Finansiella anläggningstillgångar | 219 | 311 |
| Uppskjuten skattefordran | 102 | 100 |
| Summa anläggningstillgångar | 702 | 714 |
| Varulager | 53 | 46 |
| Upparbetade ej fakturerade intäkter | 276 | 263 |
| Kortfristiga fordringar | 1 255 | 813 |
| Likvida medel | 0 | 470 |
| Summa omsättningstillgångar | 1 584 | 1 592 |
| SUMMA TILLGÅNGAR | 2 286 | 2 306 |
| EGET KAPITAL OCH SKULDER | | |
| Eget kapital | 647 | 641 |
| Långfristiga skulder till kreditinstitut | 50 | 100 |
| Långfristiga övriga avsättningar | 166 | 216 |
| Summa långfristiga skulder | 216 | 316 |
| Checkräkningskredit | 46 | - |
| Kortfristiga skulder till kreditinstitut | 50 | - |
| Fakturerade ej upparbetade intäkter | 203 | 240 |
| Övriga kortfristiga skulder | 1 124 | 1 109 |
| Summa kortfristiga skulder | 1 423 | 1 349 |
| SUMMA EGET KAPITAL OCH SKULDER | 2 286 | 2 306 |

Not 1 Uppdelning av nettoomsättning

| Koncernen (MSEK) | jan-dec 2023 | jan-dec 2022 |
|--|-----------------|-----------------|
| Verksamhetsområden | | |
| Underhåll | 3 146 | 2 634 |
| Anläggning | 1 881 | 1 507 |
| Övrig verksamhet | 173 | 155 |
| Summa | 5 200 | 4 296 |
| Tidpunkt för intäktsredovisning | | |
| Prestationsåtagandet uppfylls över tid | 4 909 | 4 016 |
| Prestationsåtagandet uppfylls vid en viss tidpunkt | 291 | 280 |
| Summa | 5 200 | 4 296 |
| Geografisk marknad | | |
| Sverige | 4 309 | 3 687 |
| Norge | 877 | 595 |
| Övriga | 14 | 14 |
| Summa | 5 200 | 4 296 |

Not 2 Finansiella instrument, värdering till verkligt värde

Finansiella tillgångar och skulder som värderas till verkligt värde utgörs av derivat, vilka på balansdagen var valutaterminer. Endast tillgångar och skulder klassificerade som Nivå 2 förekommer inom Infranord. Värdering till verkligt värde sker baserat på observerbara marknadsdata. Finansiella tillgångar i form av derivatinstrument upptas till 0 (1) MSEK och finansiella skulder i form av derivatinstrument upptas till 0 (0) MSEK.

Redovisade värden för övriga finansiella tillgångar och skulder avser upplupet anskaffningsvärde, vilket bedöms vara en god approximation av de verkliga värdena med hänsyn till att löptid och/eller räntebindningstid uppgår till högst tre månader. En diskontering baserad på gällande marknadsförutsättningar bedöms därför inte leda till några väsentliga effekter på koncernens resultat eller finansiella ställning.

Definitioner och förklaringar

De alternativa finansiella mått som inte beräknats enligt IFRS och som presenteras i denna rapport används av ledningen för att följa det ekonomiska utfallet av koncernens verksamhet samt koncernens finansiella ställning. Värdering av de alternativa nyckeltal som presenteras i rapporten ska alltid ske tillsammans med den information som framgår av resultaträkning, rapport över finansiell ställning, kassaflödesanalys samt nyckeltal vilka upprättats i enlighet med IFRS.

Ledningen redovisar dessa alternativa finansiella mått eftersom den anser att de är viktiga kompletterande mått på lönsamhet och finansiell ställning, samt att dessa mått ofta används av externa intressenter för att bedöma och jämföra företagsekonomiska utfall och ställning. Vid jämförelse av de alternativa finansiella mått som presenteras här kan beräkningen för andra företag ha skett med olika definitioner vilket gör att utfallet inte är direkt jämförbart.

Definition av finansiella nyckeltal

Resultat per aktie hänförligt till moderbolagets aktieägare - Periodens resultat hänförligt till moderbolagets aktieägare dividerat med genomsnittligt antal utestående aktier i perioden.

Definition av alternativa nyckeltal (ej IFRS)

Rörelsemarginal – Rörelseresultat i procent av nettoomsättning (enligt resultaträkning).

Visar lönsamheten för huvudverksamheten, utan hänsyn till kapital eller finansiering. Rörelsemarginalen följs upp internt och används vid branschjämförelser.

Avkastning på totalt eget kapital - Resultat efter finansiella poster och skatt (rullande tolv månader) i procent av genomsnittligt justerat totalt eget kapital.

Visar ägarens totala avkastning på tillfört kapital, baserat på rörelsens lönsamhet och finansiell hävstång.

Avkastning på sysselsatt kapital - Rörelseresultat plus finansiella intäkter (rullande tolv månader) i procent av sysselsatt kapital.

Visar avkastning från hela rörelsen, inkluderat finansiella intäkter, på tillfört kapital från ägare och långgivare. Används för att mäta och jämföra koncernens lönsamhet över tid.

Sysselsatt kapital - Balansomslutning minus icke räntebärande skulder inklusive uppskjuten skatteskuld.

Visar tillfört kapital från ägaren och långgivare för att finansiera verksamheten. Används också för beräkning av avkastning på sysselsatt kapital.

Soliditet - Justerat totalt eget kapital i procent av summa tillgångar.

Visar företagets långsiktiga betalningsförmåga. Används för intern uppföljning och extern jämförelse.

Räntebärande nettoskuld (+)/nettotillgång (-) Lång- och kortfristig räntebärande skuld inklusive leasingskulder, pensionsförpliktelse avseende pensionsplan ÖB-rätt minus likvida medel samt finansiella räntebärande anläggningstillgångar avseende pensionsplan ÖB-rätt.

Används för att följa skuldsättningen över tiden samt för att se behovet av återfinansiering.

Totalt eget kapital per aktie - Totalt eget kapital vid periodens utgång dividerat med antalet aktier vid periodens utgång.

Visar substansvärdet för företagets aktie och kan jämföras med aktiekursen. För Infranord kan nyckeltalet användas för branschjämförelse.

Övriga nyckeltal

Orderingång – Orderingång redovisas efter tilldelning och efter att, i förekommande fall, tiden för överprövning har löpt ut. Överprövad tilldelning inkluderas inte i orderingången. När det gäller samverkansprojekt med flera faser redovisas ordervärdet på hela affären vid tilldelning.

Värdet av tilldelade affärer under en viss period. Orderingången ger en hänvisning om den aktuella efterfrågan på koncernens produkter och tjänster, som med varierande fördröjning visar sig i nettoomsättningen.

Orderstock – Visar summan av tilldelade affärer med avdrag för upparbetad omsättning.

Ger en indikation om hur nettoomsättning kan förväntas utvecklas framöver.

Olycksfrekvens – Antal olyckor med en dags sjukskrivning eller mer per miljon arbetade timmar ink. inhyrda. Rullande tolv månader.

Används för att följa företagets utveckling på hälso- och säkerhetsområdet.

Förklaringar

BEST – Ban, El, Signal, Tele

IAS – International Accounting Standard, Internationell redovisningsstandard, tillämplig för bl a börsnoterade företag

IFRS – International Financial Reporting Standard, Internationell standard för finansiell rapportering, för bl a börsnoterade företag

RFR – Rådet för Finansiell Rapportering (rekommendation)

Beräkning av alternativa nyckeltal (ej IFRS)

| MSEK | okt-dec 2023 | okt-dec 2022 | jan-dec 2023 | jan-dec 2022 |
|--|--------------|--------------|--------------|--------------|
| Rörelsemarginal | | | | |
| Nettoomsättning | 1 550 | 1 258 | 5 200 | 4 296 |
| Rörelseresultat | 44 | 40 | 175 | 108 |
| Rörelsemarginal (%) | 2,8 | 3,2 | 3,4 | 2,5 |
| Avkastning på totalt eget kapital | | | | |
| Resultat efter finansiella poster och skatt, rullande tolv månader | | | 130 | 82 |
| Genomsnittligt justerat totalt eget kapital | | | 932 | 861 |
| Avkastning på totalt eget kapital (%) | | | 14,0 | 9,5 |
| Avkastning på sysselsatt kapital | | | | |
| Rörelseresultat, rullande tolv månader | | | 175 | 108 |
| Finansiella intäkter, rullande tolv månader | | | 17 | 8 |
| Sysselsatt kapital | | | 1 394 | 1 330 |
| Avkastning på sysselsatt kapital (%) | | | 13,8 | 8,7 |
| Sysselsatt kapital | | | | |
| Balansomslutning | | | 2 775 | 2 646 |
| Långfristiga avsättningar | | | -54 | -64 |
| Fakturerade ej upparbetade intäkter | | | -225 | -304 |
| Övriga kortfristiga skulder | | | -1 102 | -948 |
| Sysselsatt kapital | | | 1 394 | 1 330 |
| Soliditet | | | | |
| Justerat totalt eget kapital | | | 957 | 906 |
| Summa tillgångar | | | 2 775 | 2 646 |
| Soliditet (%) | | | 34,5 | 34,2 |
| Räntebärande nettoskuld (+)/nettotillgång (-) | | | | |
| Långfristiga skulder till kreditinstitut | | | 134 | 195 |
| - varav leasingskuld | | | 84 | 95 |
| - varav lån | | | 50 | 100 |
| Långfristiga skulder, leasingskuld (fastigheter) | | | 100 | 102 |
| Kortfristiga skulder till kreditinstitut | | | 106 | 75 |
| - varav leasingskuld | | | 56 | 75 |
| - varav lån | | | 50 | - |
| Kortfristiga skulder, leasingskuld (fastigheter) | | | 51 | 52 |
| Nyttjad checkräkningskredit | | | 46 | - |
| Finansiella räntebärande anläggningstillgångar | | | -61 | -114 |
| - varav pensionsförpliktelser | | | 149 | 195 |
| Likvida medel | | | -8 | -486 |
| Räntebärande nettoskuld (+)/nettotillgång (-) | | | 368 | -176 |
| Totalt eget kapital per aktie | | | | |
| Totalt eget kapital | | | 957 | 906 |
| Antal aktier | | | 135 226 547 | 135 226 547 |
| Totalt eget kapital per aktie (SEK) | | | 7,08 | 6,70 |