

Bokslutskommuniké

Januari - december 2022



Oktober – december

- Ordergången under perioden var 636 (1 701) MSEK
- Nettoomsättningen uppgick till 1 258 (1 060) MSEK
- Rörelseresultatet uppgick till 40 (35) MSEK
- Periodens resultat uppgick till 33 (26) MSEK
- Kassaflödet från den löpande verksamheten uppgick till 215 (294) MSEK

Januari – december

- Ordergången under perioden var 3 719 (4 728) MSEK
- Orderstocken uppgick i slutet av perioden till 6 787 (7 378) MSEK
- Nettoomsättningen uppgick till 4 296 (4 102) MSEK
- Rörelseresultatet uppgick till 108 (89) MSEK
- Periodens resultat uppgick till 82 (63) MSEK
- Kassaflödet från den löpande verksamheten uppgick till 343 (572) MSEK

Infranord bygger och underhåller järnväg för samhällets bästa. Infranord är marknadsledande i Sverige och en betydande aktör i Norge med en omsättning om cirka 4 miljarder och 1 750 medarbetare. Verksamheten kännetecknas av gedigen järnvägs kunskap, hög säkerhet, tydlig ansvarsfördelning och omfattande satsningar på att vara branschens mest uppskattade arbetsgivare. Mer information finns på Infranord.se.

Ökad omsättning och förbättrat resultat

Sedan jag tillträdde som VD i augusti har vi haft stort fokus på att se över och anpassa Infranords strategi och verksamhet för att uppnå ökad lönsamhet, konkurrenskraft och tillväxt. Under hösten har jag tillsammans med min ledningsgrupp arbetat med att definiera bolagets långsiktiga strategi och prioritering av initiativ för att nå vår önskade position för 2027.

Nettoomsättningen för helåret förbättrades med 194 MSEK jämfört föregående år till 4 296 MSEK. Rörelsemarginalen stärktes till 2,5 procent med ett rörelseresultat motsvarande 108 MSEK. I resultatet ingår engångskostnader motsvarande 25 MSEK för pågående effektiviseringsarbete. Jag är mycket nöjd med den positiva resultatutvecklingen som till stor del beror på ökad effektivisering i maskinverksamheten, förbättrad projektstyrning samt framgångarna för vår norska verksamhet, som under året levererat ett mycket starkt resultat.

Den totala orderingsgången under 2022 uppgick till 3 719 (4 728) MSEK. Orderstocken är fortsatt hög även om vi haft en lägre orderingsgång jämfört med 2021. Under 2022 har vi tilldelats basunderhåll för Bergslagspendeln och Dalabanan samt för Västkustbanan Väst. Infranord i Norge har tilldelats uppdrag för byte av kontaktledningsanläggningen på Sörlandsbanan samt för slippersbyte på Dovrebanan och spårbyte på Rörosbanan. Inledningen av 2023 har startat bra med flera tilldelningar inom region Nord, till exempel basunderhåll av järnvägsanläggningen Stockholm Nord, förlängning av Gammelstads bangård samt växelbyte och bangårdsförlängning vid Linaälv – Kalixfors.

Nyckeltalet för olycksfrekvens, LTIF, är fortsättningsvis på en stabil nivå om 3,0, en jämförelsevis låg siffra sett till branschen som helhet. Under hela 2022 har vi haft ett stort fokus på beteendebaserad säkerhet med flera utbildningstillfällen för chefer och arbetsledare i syfte att stärka förståelsen för hur vårt beteende påverkar säkerheten och arbetsmiljön. Målet är att vi ska minska risken för olyckor, med en nollvision för allvarliga olyckor på våra arbetsplatser.

Till följd av att Infranords kontraktportfölj har förändrats under året har bolaget sett över både regionernas och de centrala enheternas verksamheter. För att skapa ännu bättre förutsättningar att nå våra mål och möta framtidens behov beslutade Infranord att genomföra ett antal organisationsförändringar vid årsskiftet.

I december invigde vi vår helt nya verkstad för maskinunderhåll och reparationer i Hallsberg. Verksamheten flyttades från vår tidigare verkstad i Örebro till nya, moderna lokaler som möjliggör mer effektivt underhåll och en förbättrad arbetsmiljö för våra medarbetare.

Under större delen av 2022 har världen präglats av kriget i Ukraina och dess påverkan på världsekonomin. För Infranord har det främst påverkat verksamheten genom ökade drivmedels- och energipriser. Järnvägsbranschen har också delvis drabbats av brist på material och förseningar i leveranser och Trafikverket kommer att prioritera leveranser till underhållskontrakten i de fall det uppstår materialbrist. Vi har en nära dialog med våra kunder för att i god tid kunna hantera eventuella bristsituationer.

Under 2023 fortsätter arbetet för ett mer lönsamt Infranord. Genom den nya organisationen har vi skapat förutsättningar för att öka fokus på konkurrenskraft och tillväxt. Vi kommer arbeta intensivt i verksamheterna för att bryta ner de övergripande målen och leverera ett resultat som uppnår våra mål. Styrelsen har utsett Stefan Gustavsson som ny VD för Infranord. Fram till Stefan börjar, vilket sker under våren 2023, fortsätter jag i rollen som interim VD.

Solna, februari 2023

Peter Viinapuu
Verkställande direktör

Koncernens finansiella nyckeltal

| MSEK | okt-dec 2022 | okt-dec 2021 | jan-dec 2022 | jan-dec 2021 |
|--|-----------------|-----------------|-----------------|-----------------|
| Orderingång | 636 | 1 701 | 3 719 | 4 728 |
| Orderstock | 6 787 | 7 378 | 6 787 | 7 378 |
| Nettoomsättning | 1 258 | 1 060 | 4 296 | 4 102 |
| Rörelseresultat | 40 | 35 | 108 | 89 |
| Rörelsemarginal (%) | 3,2 | 3,3 | 2,5 | 2,2 |
| Periodens resultat | 33 | 26 | 82 | 63 |
| Kassaflöde från den löpande verksamheten | 215 | 294 | 343 | 572 |
| Avkastning på totalt eget kapital (%) ¹ | 9,5 | 8,2 | 9,5 | 8,2 |
| Avkastning på sysselsatt kapital (%) ¹ | 8,7 | 6,7 | 8,7 | 6,7 |
| Soliditet (%) | 34,2 | 31,0 | 34,2 | 31,0 |
| Räntebärande nettoskuld (+)/nettotillgång (-) | -176 | 42 | -176 | 42 |
| Totalt eget kapital per aktie (SEK) | 6,70 | 6,03 | 6,70 | 6,03 |

Om inte annat anges redovisas beloppen i MSEK.

¹Definitionen har ändrats och beräknas på rullande tolv månader. Historiska nyckeltal har räknats om. Se definition sid 14.

Marknadsutsikter

Infranords huvudmarknad utgörs av basunderhåll och anläggning av spår- och järnväg samt järnvägsrelaterade tjänster kopplade till mätteknik, spårgående maskiner och fordon, produktion av järnvägstekniska komponenter och icke-linjebundna kraft.

Sverige

Regeringen beslutade i juni 2022 om en ny plan för trafikslagsövergripande transportinfrastruktur för perioden 2022–2033. De beslutade satsningarna ska bidra till att stärka samhället, fler arbetstillfällen och bostäder, förbättrade pendlingsmöjligheter och klimatsmarta transportlösningar. Totalt investeras 799 miljarder kronor i transportinfrastrukturen, varav 165 miljarder kronor i vidmakthållande av det statliga järnvägsnätet. Den nya regeringen, som tillträdde i oktober 2022, har beslutat att inte fullfölja planerna på nya höghastighetsbanor. Regeringen vill att investeringarna i järnvägen ska underlätta för mer klimatsmart arbetspendling och godstrafik vilket innebär att upprustning av befintlig järnväg ska prioriteras. För Infranord, som ledande järnvägsentreprenör i Sverige med lång erfarenhet av befintliga anläggningar, är beskedet positivt då det blir flera möjligheter till nya uppdrag inom underhåll och reinvesteringar av järnvägen. Upphandlingsvolymen för 2023 väntas minska, jämfört med de två senaste åren, och stabiliseras på en mer normal nivå med cirka fyra till fem större upphandlingar per år.

Trafikverket förbereder sitt arbete med att genomföra visst järnvägsunderhåll i egen regi där de med egen personal ska ansvara för planering och produktionsledning av det operativa arbetet på tre uppdrag i tre olika geografiska områden. Hur det operativa arbetet ska upphandlas är ännu inte fastställt.

Trafikförvaltningen Region Stockholms planer visar på ökade investeringar i spår bunden trafik de kommande åren med stora volymer i utbyggnaden av tunnelbanan i Stockholm. Utöver utbyggnaden av tunnelbanan kommer Trafikförvaltning Region Stockholm med start 2023 att göra stora satsningar på upprustningen av Saltsjöbanan.

Norge

I den norska nationella transportplanen (NTP) ökas budgeten för järnvägen under perioden 2022–2033 från 330 miljarder NOK till nästan 400 miljarder NOK. I huvudsak gäller det utbyggnad inom Intercity-området kring Oslo, både i form av nya dubbelspår och större uppställningsspår för hantering av en växande tågflotta. Utbyggnaden, tillsammans med flera mindre och medelstora projekt inom reinvestering och kapacitetsökning, innebär en positiv marknadsutveckling i Norge de kommande åren.

Den norska regeringen har tidigare meddelat att den kommer att satsa på utveckling av järnvägen, men på grund av kriget i Ukraina och att regeringen vid den tidpunkten ville förhindra en överhettning av ekonomin kommunicerades att andra prioriteringar

kan behöva göras. Enligt transportministern ska detta förtydligas i den nya nationella transportplanen som presenteras 2024. För Infranord innebär det en viss osäkerhet då det ännu inte är tydligt vilka större järnvägssatsningar som kommer prioriteras de kommande åren.

Regeringen har valt att stoppa upphandlingen av drift och underhåll, som även fortsättningsvis kommer att genomföras av det statliga bolaget Spordrift. Regeringen har också beslutat att Spordrift ska överföras till Bane NOR, som ansvarar för järnvägsinfrastrukturen i Norge, och bli en division inom deras verksamhet. Det innebär att marknaden för drift och underhåll av järnväg fortsättningsvis är stängd för kommersiella aktörer och att Infranord i Norge fortsätter fokusera på anläggningsverksamhet.

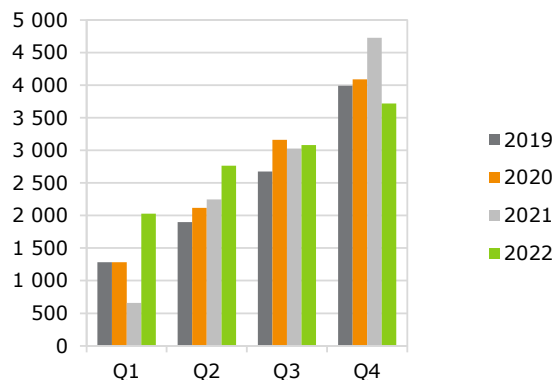
Kvartalets ordergång

Kvartalets ordergång utgjordes främst av tillväxt i befintliga kontrakt och uppgick till 636 (1 701) MSEK. Nya större kontrakt som tecknades under fjärde kvartalet var kontrakt för slipersbyte på Dovrebanan samt spårbyte på Rörosbanan, ordervärde 101 MSEK.

Akkumulerad ordergång och orderstock

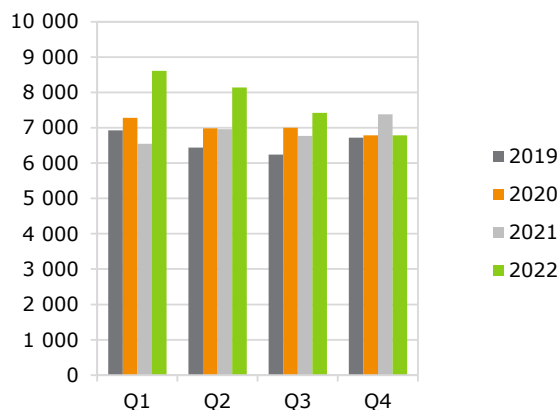
Ordergången under året uppgick till 3 719 (4 728) MSEK. Under året tecknades fyra större kontrakt i Norge, Totalentreprise KL AT Neslandsvatn – Kristiansand etapp 1 och etapp 2, till ett sammanlagt ordervärde om 1 034 MSEK, kontrakt för slipersbyte på Dovrebanan samt spårbyte på Rörosbanan, ordervärde 101 MSEK. I Sverige tecknades nytt kontrakt för att sköta basunderhållet av järnvägsanläggningen Bergslagspendeln och Dalabanan, ordervärde 198 MSEK. Dessutom erhöles fortsatt förtroende att sköta basunderhållet av järnvägsanläggningen Västkustbanan Väst med ordervärde om 412 MSEK.

Ordergång, ackumulerat (MSEK)



Orderstocken vid periodens utgång uppgick till 6 787 (7 378) MSEK. Av orderstocken är 3 176 (2 785) MSEK planerat att levereras under nästkommande räkenskapsår.

Orderstock, periodens utgång (MSEK)



Kvartalets nettoomsättning

Under fjärde kvartalet uppgick nettoomsättningen till 1 258 (1 060) MSEK, en ökning med 19 procent hänförlig till högre volymer inom såväl underhålls- som anläggningssegmentet.

Kvartalets resultat

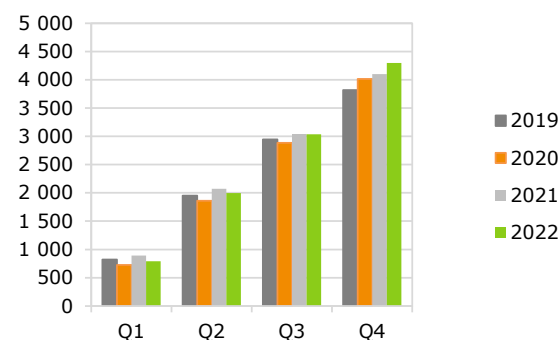
Rörelseresultatet uppgick till 40 (35) MSEK under det fjärde kvartalet och rörelsemarginalen uppgick till 3,2 (3,3) procent. I resultatet ingick engångskostnader med -7 (0) MSEK för anpassning av organisationen.

Nettot av aktuell skatt och uppskjuten skatt för tredje kvartalet uppgick till -9 (-8) MSEK.

Ackumulerad nettoomsättning

Årets nettoomsättning uppgick till 4 296 (4 102) MSEK, en ökning med 5 procent hänförlig till den svenska verksamheten inom såväl underhålls- som anläggningssegmentet.

Nettoomsättning, ackumulerat (MSEK)

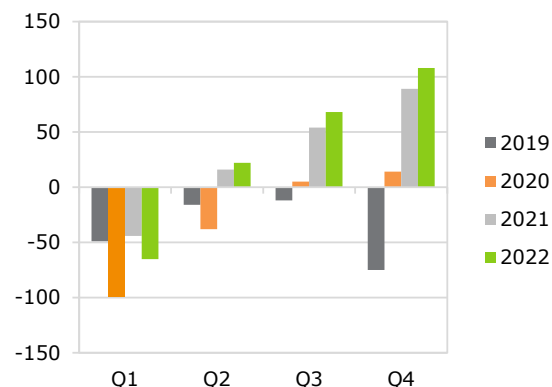


Ackumulerat resultat

Koncernens ackumulerade rörelseresultat uppgick till 108 (89) MSEK, vilket motsvarade en rörelsemarginal om 2,5 (2,2) procent. I årets resultat ingick engångskostnader med -25 (0) MSEK till följd av en omorganisation.

Verksamheten inom Infranord påverkas av stora säsongsvariationer, främst till följd av kall väderlek. Detta innebär att resultatet inte upparbetas linjärt. Vintermånadernas resultat är därmed svagare jämfört med resten av året.

Rörelseresultat, ackumulerat (MSEK)

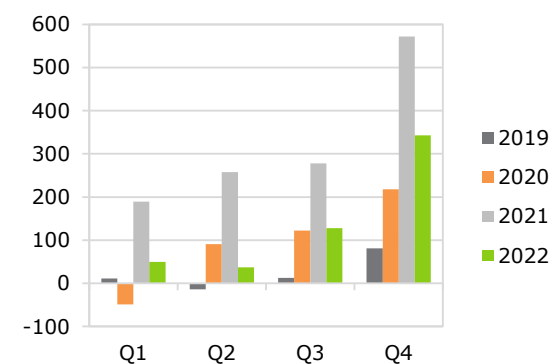


Koncernens finansnetto uppgick till -2 (-6) MSEK. Nettot av aktuell skatt och uppskjuten skatt uppgick till -24 (-20) MSEK.

Kassaflöde

Kassaflödet från den löpande verksamheten uppgick till 343 (572) MSEK. Kassaflödet från förändringar i rörelsekapitalet uppgick till 55 (327) MSEK. Under föregående år minskade kapitalbindningen i rörelsefordringar väsentligt vilket förklarade den positiva förändringen av rörelsekapitalet.

Kassaflödet från den löpande verksamheten, ackumulerat (MSEK)



Kassaflödet från investeringsverksamheten uppgick till -23 (-46) MSEK. Investeringar i immateriella anläggningstillgångar, såsom IT system, uppgick till -32 (-14) MSEK. Investeringar i materiella anläggningstillgångar, främst upprustning av järnvägsfordon, uppgick till -59 (-42) MSEK. Resterande aktier i dotterbolaget ProRail AS har förvärvat. Utbetalningen uppgick till -7 (-13) MSEK, därmed är ProRail AS ett helägt dotterbolag i koncernen. Försäljning av materiella anläggningstillgångar uppgick till 17 (25) MSEK. Investeringar i finansiella anläggningstillgångar uppgick till -17 (-29) MSEK i form av förvaltningstillgångar i en pensionsplan. Gottgörelse från samma pensionsplan uppgick till 75 (27) MSEK.

Kassaflödet från finansieringsverksamheten uppgick netto till -200 (-164) MSEK. Förändring av

checkräkningskredit uppgick till - (-156) MSEK. Vid periodens utgång nyttjades inte checkräkningskrediten. Amortering av leasingskulder uppgick till -149 (-143) MSEK, varav -64 (-66) MSEK avser nyttjanderätter fastigheter och -85 (-77) MSEK avser övriga nyttjanderätter materiella anläggningstillgångar. Amortering av låneskulder uppgick till -50 (-15) MSEK.

Ingen utdelning till moderbolagets ägare har lämnats under året.

Koncernens kassaflöde för perioden uppgick till 120 (362) MSEK.

Finansiell ställning och likviditet

Koncernens räntebärande nettoskuld (+)/ nettotillgång (-) uppgick vid periodens utgång till -176 (42) MSEK.

Räntebärande skulder till kreditinstitut, uppgick till 270 (385) MSEK. Kortfristig del uppgick till 75 (83) MSEK.

Koncernen redovisar nettovärdet av förvaltnings-tillgångar och pensionsförpliktelser med 114 (162) MSEK såsom en finansiell anläggningstillgång.

Vid periodens utgång var moderbolagets checkräkningskredit om 300 (300) MSEK inte nyttjad och likvida medel uppgick till 486 (366) MSEK. Per den 31 december uppgick koncernens eget kapital till 906 (816) MSEK och soliditeten till 34,2 (31,0) procent.

Händelser efter rapportperioden

Infranord har i februari 2023 tilldelats kontraktet för Stockholm Nord. Anbudssumman uppgår till 651 MSEK.

Under andra kvartalet 2023 tillträder Stefan Gustavsson som ny VD efter Peter Viinapuu som varit interim VD sedan augusti 2022.

Det helägda koncernbolaget ProRail AS har per 1 januari 2023 fusionerats med Infranord Norge AS.

Inga väsentliga händelser i övrigt som påverkar koncernens resultat eller finansiella ställning finns att rapportera efter periodens utgång.

Transaktioner med närstående

Infranord har under perioden inte haft några transaktioner med närstående som väsentligen påverkat Infranords ekonomiska ställning och resultat.

Väsentliga risker och osäkerhetsfaktorer

De risker som styrelse och ledning identifierat är främst relaterade till Infranords operativa verksamhet. Det är avgörande för lönsamheten att Infranords affärsprojekt leds och styrs på ett

effektivt sätt och att rätt leverans enligt kontraktsvillkoren sker.

I samband med de kommande årens stora pensionsavgångar måste Infranord säkerställa rekrytering och kompetensöverföring för att företaget ska ha förutsättningar att utvecklas på befintliga och nya marknader.

Inom Infranord är bedömning och hantering av risker en del i det löpande arbetet, exempelvis i anbudsarbete, vid genomförande av affärsprojekt, i samband med organisationsförändringar och vid investeringar. Uppdatering av Infranords övergripande riskkarta sker regelbundet för att säkerställa att lämpliga förebyggande åtgärder kan vidtas.

Händelser som påverkar världsekonomin, som kriget i Ukraina och störningar i globala logistikflöden, orsakar risker som kan påverka Infranords resultat och finansiella ställning. En riskanalys med anledning av detta har upprättats och uppdateras löpande. De största identifierade riskerna är brist på främst byggmaterial och kostnadsökningar till följd av den höga inflationen.

För ytterligare information kring risker hänvisas till Infranords års- och hållbarhetsredovisning.

Moderbolaget

Infranord AB är den ledande aktören i Sverige inom underhåll av järnvägsanläggningar, vilket är det största affärsområdet. Bolagets näst största affärsområde är anläggning av järnväg. I moderbolaget finns koncerngemensamma funktioner samt ansvar för ekonomistyrning, finansiering och placeringar.

Moderbolagets nettoomsättning under året uppgick till 3 709 (3 467) MSEK, en ökning med 7 procent hänförlig till såväl underhålls- som anläggningssegmentet. Ackumulerat rörelseresultat uppgick till -16 (-67). Resultatförbättringen var främst hänförlig till en volymökning med förbättrad rörelsemarginal inom anläggningssegmentet. Periodens resultat uppgick till 32 (7) MSEK. Den stora skillnaden mellan rörelseresultatet och periodens resultat förklaras främst av avkastning på den finansiella anläggningstillgången som Infranord har för att säkra pensionsförpliktelsen.

Infranord AB utgör cirka 85 procent av koncernens verksamhet. Analys av intäkter, resultat och finansiell ställning för koncernen är därför även tillämpliga för moderbolaget, om inget annat anges.

Redovisningsprinciper

Denna delårsrapport är upprättad i enlighet med IAS 34 delårsrapportering samt Årsredovisningslagen. Moderbolagets rapport är upprättad enligt Årsredovisningslagen och RFR 2 om redovisning för juridiska personer. Samma redovisningsprinciper och

beräkningsmetoder har även använts i den senaste årsredovisningen.

bortse från upplysningskraven i IFRS 8 Rörelsesegment.

Infranord lämnar ingen segmentsinformation med hänsyn till att onoterade statligt ägda bolag kan

På uppdrag av styrelsen avger härmed verkställande direktör
bokslutskommuniké för 2022

Denna rapport har ej varit föremål för översiktlig granskning av bolagets revisorer

Solna den 15 februari 2023

Peter Viinapuu
Verkställande direktör

Datum för publicering av kommande finansiella rapporter på www.infranord.se är planerade enligt följande:

| | |
|--|------------|
| Års- och hållbarhetsredovisning 2022 | 2023-03-24 |
| Delårsrapport januari – mars 2023 | 2023-04-27 |
| Delårsrapport januari – juni 2023 | 2023-08-14 |
| Delårsrapport januari – september 2023 | 2023-10-27 |

Årsstämma för Infranord AB kommer att hållas den 27 april 2023, på Solna Strandväg 3, Solna.

*Infranord bygger och underhåller järnväg
för samhällets bästa.*

För ytterligare information, kontakta:

Peter Viinapuu, VD

010-121 70 00

Charlotte Lindahl, CFO

010-121 28 18

Infranord AB, Box 1803, 171 21 Solna, 010-121 10 00, info@infranord.se, Org.nr 556793-3089

Koncernens resultaträkning i sammandrag

| MSEK | Not | okt-dec 2022 | okt-dec 2021 | jan-dec 2022 | jan-dec 2021 |
|---|-----|-----------------|-----------------|-----------------|-----------------|
| Nettoomsättning | 1 | 1 258 | 1 060 | 4 296 | 4 102 |
| Övriga rörelseintäkter | | 7 | 22 | 17 | 24 |
| Summa rörelsens intäkter | | 1 265 | 1 082 | 4 313 | 4 126 |
| Driftskostnader | | -581 | -432 | -1 862 | -1 732 |
| Personalkostnader | | -409 | -406 | -1 555 | -1 570 |
| Övriga kostnader | | -185 | -157 | -583 | -535 |
| Av- och nedskrivningar av immateriella och materiella anläggningstillgångar | | -50 | -52 | -205 | -200 |
| Summa rörelsens kostnader | | -1 225 | -1 047 | -4 205 | -4 037 |
| Rörelseresultat | | 40 | 35 | 108 | 89 |
| Finansiella intäkter | | 2 | 1 | 8 | 4 |
| Finansiella kostnader | | 0 | -2 | -10 | -10 |
| Summa finansiella poster | | 2 | -1 | -2 | -6 |
| Resultat efter finansiella poster | | 42 | 34 | 106 | 83 |
| Skatt | | -9 | -8 | -24 | -20 |
| Periodens resultat | | 33 | 26 | 82 | 63 |
| Hänförligt till: | | | | | |
| Moderbolagets aktieägare | | 33 | 24 | 81 | 61 |
| Innehavare utan bestämmande inflytande | | 0 | 2 | 1 | 2 |
| Resultat per aktie hänförligt till moderbolagets aktieägare, SEK | | 0,24 | 0,18 | 0,60 | 0,45 |

Antal aktier för samtliga redovisade perioder är 135 226 547 st.

Koncernens rapport över totalresultat i sammandrag

| MSEK | okt-dec 2022 | okt-dec 2021 | jan-dec 2022 | jan-dec 2021 |
|---|-----------------|-----------------|-----------------|-----------------|
| Periodens resultat | 33 | 26 | 82 | 63 |
| Poster som ej kommer att omklassificeras till resultat | | | | |
| Aktuariella vinster/förluster | -2 | 6 | 7 | 18 |
| Poster som kommer att omklassificeras till resultat | | | | |
| Omräkningsdifferens utländska dotterbolag | 2 | 4 | 2 | 7 |
| Summa totalresultat | 33 | 36 | 91 | 88 |
| Hänförligt till: | | | | |
| Moderbolagets aktieägare | 33 | 34 | 90 | 86 |
| Innehavare utan bestämmande inflytande | 0 | 2 | 1 | 2 |

Poster i totalresultat är angivna netto efter skatt.

Koncernens balansräkning i sammandrag

| MSEK | Not | 31 dec 2022 | 31 dec 2021 |
|---|-----|--------------|--------------|
| TILLGÅNGAR | | | |
| Immateriella tillgångar | | 100 | 69 |
| Materiella anläggningstillgångar | | 270 | 274 |
| Materiella anläggningstillgångar, nyttjanderätter | | 334 | 433 |
| Finansiella anläggningstillgångar | | 114 | 162 |
| Uppskjuten skattefordran | | 94 | 93 |
| Summa anläggningstillgångar | | 912 | 1 031 |
| Varulager | | 60 | 59 |
| Upparbetade ej fakturerade intäkter | | 279 | 303 |
| Kortfristiga fordringar | 2 | 909 | 876 |
| Likvida medel | | 486 | 366 |
| Summa omsättningstillgångar | | 1 734 | 1 604 |
| SUMMA TILLGÅNGAR | | 2 646 | 2 635 |

EGET KAPITAL OCH SKULDER

| | | | |
|--|---|--------------|--------------|
| Eget kapital | | 906 | 816 |
| Långfristiga skulder till kreditinstitut | | 195 | 302 |
| Långfristiga skulder, leasingskuld (fastigheter) | | 102 | 124 |
| Långfristiga avsättningar | | 64 | 41 |
| Övriga långfristiga skulder | | - | 7 |
| Summa långfristiga skulder | | 361 | 474 |
| Kortfristiga skulder till kreditinstitut | | 75 | 83 |
| Kortfristiga skulder, leasingskuld (fastigheter) | | 52 | 61 |
| Fakturerade ej upparbetade intäkter | | 304 | 286 |
| Övriga kortfristiga skulder | 2 | 948 | 915 |
| Summa kortfristiga skulder | | 1 379 | 1 345 |
| SUMMA EGET KAPITAL OCH SKULDER | | 2 646 | 2 635 |

Förändringar i koncernens eget kapital i sammandrag

| MSEK | Aktie- kapital | Omräk- nings- differens | Balanserad vinst | Periodens resultat | Summa eget kapital hänförligt till moder- bolagets ägare | Innehav. utan bestämmande inflytande | Totalt eget kapital |
|---|-------------------|-------------------------------|---------------------|-----------------------|--|--|------------------------|
| Ingående balans 1 januari 2021 | 135 | -11 | 602 | 2 | 728 | - | 728 |
| Disposition av föregående års resultat | | | 2 | -2 | - | | - |
| Totalresultat för perioden | | 7 | 18 | 61 | 86 | 2 | 88 |
| <i>Transaktioner med koncernens ägare</i> | | | | | | | |
| Förvärv av dotterbolag | | | | | - | 0 | 0 |
| Utgående balans 31 december 2021 | 135 | -4 | 622 | 61 | 814 | 2 | 816 |

| MSEK | Aktie- kapital | Omräk- nings- differens | Balanserad vinst | Periodens resultat | Summa eget kapital hänförligt till moder- bolagets ägare | Innehav. utan bestämmande inflytande | Totalt eget kapital |
|---|-------------------|-------------------------------|---------------------|-----------------------|--|--|------------------------|
| Ingående balans 1 januari 2022 | 135 | -4 | 622 | 61 | 814 | 2 | 816 |
| Disposition av föregående års resultat | | | 61 | -61 | - | | - |
| Totalresultat för perioden | | 2 | 7 | 81 | 90 | 1 | 91 |
| <i>Transaktioner med koncernens ägare</i> | | | | | | | |
| Utdelning | | | | | - | -1 | -1 |
| Förvärv av dotterbolag | | | 2 | | 2 | -2 | - |
| Utgående balans 31 december 2022 | 135 | -2 | 692 | 81 | 906 | - | 906 |

Koncernens kassaflödesanalys i sammandrag

| MSEK | okt-dec 2022 | okt-dec 2021 | jan-dec 2022 | jan-dec 2021 |
|--|-----------------|-----------------|-----------------|-----------------|
| Resultat efter finansiella poster | 42 | 34 | 106 | 83 |
| Justering för poster som inte ingår i kassaflödet | 63 | 36 | 220 | 198 |
| Betald skatt | -9 | -9 | -38 | -36 |
| Kassaflöde från den löpande verksamheten före förändring i rörelsekapitalet | 96 | 61 | 288 | 245 |
| Kassaflöde från förändring i rörelsekapitalet | 119 | 233 | 55 | 327 |
| Kassaflöde från den löpande verksamheten | 215 | 294 | 343 | 572 |
| Investeringsverksamheten | | | | |
| Förvärv av immateriella anläggningstillgångar | -13 | -6 | -32 | -14 |
| Förvärv av dotterbolag | -7 | - | -7 | -13 |
| Förvärv av materiella anläggningstillgångar | -30 | -10 | -59 | -42 |
| Försäljning av materiella anläggningstillgångar | 13 | 24 | 17 | 25 |
| Förvärv av finansiella anläggningstillgångar | -3 | -6 | -17 | -29 |
| Gottgörelse från finansiella anläggningstillgångar | 54 | 2 | 75 | 27 |
| Kassaflöde från investeringsverksamheten | 14 | 4 | -23 | -46 |
| Finansieringsverksamheten | | | | |
| Utdelning till innehavare utan bestämmande inflytande | - | - | -1 | - |
| Upptagna lån | - | 50 | - | 150 |
| Amortering av leasingskulder och lån | -87 | -37 | -199 | -158 |
| Förändring av checkräkningskredit | - | - | - | -156 |
| Kassaflöde från finansieringsverksamheten | -87 | 13 | -200 | -164 |
| Periodens kassaflöde | 142 | 311 | 120 | 362 |
| Likvida medel vid periodens början | 344 | 55 | 366 | 4 |
| Likvida medel vid periodens slut | 486 | 366 | 486 | 366 |

Moderbolagets resultaträkning i sammandrag

| MSEK | okt-dec 2022 | okt-dec 2021 | jan-dec 2022 | jan-dec 2021 |
|--|-----------------|-----------------|-----------------|-----------------|
| Nettoomsättning | 1 095 | 912 | 3 709 | 3 467 |
| Övriga rörelseintäkter | 9 | 25 | 26 | 34 |
| Summa rörelsens intäkter | 1 104 | 937 | 3 735 | 3 501 |
| Driftskostnader | -508 | -391 | -1 594 | -1 388 |
| Personalkostnader | -372 | -373 | -1 443 | -1 509 |
| Övriga externa kostnader | -203 | -178 | -662 | -617 |
| Av- och nedskrivningar av immateriella och materiella anläggningstillgångar | -12 | -14 | -52 | -54 |
| Summa rörelsens kostnader | -1 095 | -956 | -3 751 | -3 568 |
| Rörelseresultat | 9 | -19 | -16 | -67 |
| Resultat från andelar i koncernföretag | -1 | 0 | -3 | -1 |
| Resultat från övriga finansiella anläggningstillgångar | -4 | 15 | 48 | 62 |
| Ränteintäkter och liknande resultatposter | 2 | 2 | 7 | 5 |
| Räntekostnader och liknande resultatposter | -2 | -2 | -6 | -4 |
| Summa finansiella poster | -5 | 15 | 46 | 62 |
| Resultat efter finansiella poster | 4 | -4 | 30 | -5 |
| Skatt | -3 | 3 | 2 | 12 |
| Periodens resultat | 1 | -1 | 32 | 7 |

Moderbolagets rapport över totalresultat i sammandrag

| MSEK | okt-dec 2022 | okt-dec 2021 | jan-dec 2022 | jan-dec 2021 |
|----------------------------|-----------------|-----------------|-----------------|-----------------|
| Periodens resultat | 1 | -1 | 32 | 7 |
| Summa totalresultat | 1 | -1 | 32 | 7 |

Moderbolagets balansräkning i sammandrag

| MSEK | 31 dec 2022 | 31 dec 2021 |
|--|--------------------|--------------------|
| TILLGÅNGAR | | |
| Immateriella tillgångar | 52 | 22 |
| Materiella anläggningstillgångar | 251 | 257 |
| Finansiella anläggningstillgångar | 311 | 382 |
| Uppskjuten skattefordran | 100 | 98 |
| Summa anläggningstillgångar | 714 | 759 |
| Varulager | 46 | 46 |
| Upparbetade ej fakturerade intäkter | 263 | 303 |
| Kortfristiga fordringar | 813 | 834 |
| Likvida medel | 470 | 354 |
| Summa omsättningstillgångar | 1 592 | 1 537 |
| SUMMA TILLGÅNGAR | 2 306 | 2 296 |
| EGET KAPITAL OCH SKULDER | | |
| Eget kapital | 641 | 609 |
| Långfristiga skulder till kreditinstitut | 100 | 150 |
| Långfristiga övriga avsättningar | 216 | 269 |
| Summa långfristiga skulder | 316 | 419 |
| Fakturerade ej upparbetade intäkter | 240 | 220 |
| Övriga kortfristiga skulder | 1 109 | 1 048 |
| Summa kortfristiga skulder | 1 349 | 1 268 |
| SUMMA EGET KAPITAL OCH SKULDER | 2 306 | 2 296 |

Not 1 Uppdelning av nettoomsättning

| Koncernen (MSEK) | Jan-dec 2022 | Jan-dec 2021 |
|--|-----------------|-----------------|
| Verksamhetsområden | | |
| Underhåll | 2 634 | 2 490 |
| Anläggning | 1 507 | 1 443 |
| Övrig verksamhet | 155 | 169 |
| Summa | 4 296 | 4 102 |
| Tidpunkt för intäktredovisning | | |
| Prestationsåtagandet uppfylls över tid | 4 016 | 3 841 |
| Prestationsåtagandet uppfylls vid en viss tidpunkt | 280 | 261 |
| Summa | 4 296 | 4 102 |
| Geografisk marknad | | |
| Sverige | 3 687 | 3 434 |
| Norge | 595 | 656 |
| Övriga | 14 | 12 |
| Summa | 4 296 | 4 102 |

Not 2 Finansiella instrument, värdering till verkligt värde

Finansiella tillgångar och skulder som värderas till verkligt värde utgörs av derivat, vilka på balansdagen var valutaterminer och ränteswappar. Endast tillgångar och skulder klassificerade som Nivå 2 förekommer inom Infranord. Värdering till verkligt värde sker baserat på observerbara marknadsdata. Finansiella tillgångar i form av derivatinstrument upptas till 1 (0) MSEK och finansiella skulder i form av derivatinstrument upptas till - (-) MSEK.

Redovisade värden för övriga finansiella tillgångar och skulder avser upplupet anskaffningsvärde, vilket bedöms vara en god approximation av de verkliga värdena med hänsyn till att löptid och/eller räntebindningstid uppgår till högst tre månader. En diskontering baserad på gällande marknadsförutsättningar bedöms därför inte leda till några väsentliga effekter på koncernens resultat eller finansiella ställning.

Definitioner och förklaringar

De alternativa finansiella mått som inte beräknats enligt IFRS och som presenteras i denna rapport används av ledningen för att följa det ekonomiska utfallet av koncernens verksamhet samt koncernens finansiella ställning. Värdering av de alternativa nyckeltal som presenteras i rapporten ska alltid ske tillsammans med den information som framgår av resultaträkning, rapport över finansiell ställning, kassaflödesanalys samt nyckeltal vilka upprättats i enlighet med IFRS.

Ledningen redovisar dessa alternativa finansiella mått eftersom den anser att de är viktiga kompletterande mått på lönsamhet och finansiell ställning, samt att dessa mått ofta används av externa intressenter för att bedöma och jämföra företagsekonomiska utfall och ställning. Vid jämförelse av de alternativa finansiella mått som presenteras här kan beräkningen för andra företag ha skett med olika definitioner vilket gör att utfallet inte är direkt jämförbart.

Definition av finansiella nyckeltal

Resultat per aktie hänförligt till moderbolagets aktieägare - Periodens resultat hänförligt till moderbolagets aktieägare dividerat med genomsnittligt antal utestående aktier i perioden.

Definition av alternativa nyckeltal (ej IFRS)

Rörelsemarginal – Rörelseresultat i procent av nettoomsättning (enligt resultaträkning).

Visar lönsamheten för huvudverksamheten, utan hänsyn till kapital eller finansiering. Rörelsemarginalen följs upp internt och används vid branschjämförelser.

Avkastning på totalt eget kapital - Resultat efter finansiella poster och skatt (rullande tolv månader) i procent av genomsnittligt justerat totalt eget kapital.

Visar ägarens totala avkastning på tillfört kapital, baserat på rörelsens lönsamhet och finansiell hävstång.

Avkastning på sysselsatt kapital - Rörelseresultat plus finansiella intäkter (rullande tolv månader) i procent av sysselsatt kapital.

Visar avkastning från hela rörelsen, inkluderat finansiella intäkter, på tillfört kapital från ägare och långgivare. Används för att mäta och jämföra koncernens lönsamhet över tid.

Sysselsatt kapital - Balansomslutning minus icke räntebärande skulder inklusive uppskjuten skatteskuld.

Visar tillfört kapital från ägaren och långgivare för att finansiera verksamheten. Används också för beräkning av avkastning på sysselsatt kapital.

Soliditet - Justerat totalt eget kapital i procent av summa tillgångar.

Visar företagets långsiktiga betalningsförmåga. Används för intern uppföljning och extern jämförelse.

Räntebärande nettoskuld (+)/nettotillgång (-) Lång- och kortfristig räntebärande skuld inklusive leasingskulder, pensionsförpliktelse avseende pensionsplan ÖB-rätt minus likvida medel samt finansiella räntebärande anläggningstillgångar avseende pensionsplan ÖB-rätt.

Används för att följa skuldsättningen över tiden samt för att se behovet av återfinansiering.

Totalt eget kapital per aktie - Totalt eget kapital vid periodens utgång dividerat med antalet aktier vid periodens utgång.

Visar substansvärdet för företagets aktie och kan jämföras med aktiekursen. För Infranord kan nyckeltalet användas för branschjämförelse.

Övriga nyckeltal

Orderingång – Orderingång redovisas efter tilldelning och efter att, i förekommande fall, tiden för överprövning har löpt ut. Överprövad tilldelning inkluderas inte i orderingången. När det gäller samverkansprojekt med flera faser redovisas ordervärdet på hela affären vid tilldelning.

Värdet av tilldelade affärer under en viss period. Orderingången ger en hänvisning om den aktuella efterfrågan på koncernens produkter och tjänster, som med varierande fördröjning visar sig i nettoomsättningen.

Orderstock – Visar summan av tilldelade affärer med avdrag för upparbetad omsättning.

Ger en indikation om hur nettoomsättning kan förväntas utvecklas framöver.

Olycksfrekvens – Antal olyckor med en dags sjukskrivning eller mer per miljon arbetade timmar ink. inhyrda. Rullande tolv månader.

Används för att följa företagets utveckling på hälso- och säkerhetsområdet.

Förklaringar

BEST – Ban, El, Signal, Tele

IAS – International Accounting Standard, Internationell redovisningsstandard, tillämplig för bl a börsnoterade företag

IFRS – International Financial Reporting Standard, Internationell standard för finansiell rapportering, för bl a börsnoterade företag

RFR – Rådet för Finansiell Rapportering (rekommendation)

Beräkning av alternativa nyckeltal (ej IFRS)

| MSEK | okt-dec 2022 | okt-dec 2021 | jan-dec 2022 | jan-dec 2021 |
|--|--------------|--------------|--------------|--------------|
| Rörelsemarginal | | | | |
| Nettoomsättning | 1 258 | 1 060 | 4 296 | 4 102 |
| Rörelseresultat | 40 | 35 | 108 | 89 |
| Rörelsemarginal (%) | 3,2 | 3,3 | 2,5 | 2,2 |
| Avkastning på totalt eget kapital | | | | |
| Resultat efter finansiella poster och skatt, rullande tolv månader | | | 82 | 63 |
| Genomsnittligt justerat totalt eget kapital | | | 861 | 772 |
| Avkastning på totalt eget kapital (%) | | | 9,5 | 8,2 |
| Avkastning på sysselsatt kapital | | | | |
| Rörelseresultat, rullande tolv månader | | | 108 | 89 |
| Finansiella intäkter, rullande tolv månader | | | 8 | 4 |
| Sysselsatt kapital | | | 1 330 | 1 386 |
| Avkastning på sysselsatt kapital (%) | | | 8,7 | 6,7 |
| Sysselsatt kapital | | | | |
| Balansomslutning | | | 2 646 | 2 635 |
| Långfristiga avsättningar | | | -64 | -41 |
| Fakturerade ej upparbetade intäkter | | | -304 | -286 |
| Övriga långfristiga skulder | | | - | -7 |
| Övriga kortfristiga skulder | | | -948 | -915 |
| Sysselsatt kapital | | | 1 330 | 1 386 |
| Soliditet | | | | |
| Justerat totalt eget kapital | | | 906 | 816 |
| Summa tillgångar | | | 2 646 | 2 635 |
| Soliditet (%) | | | 34,2 | 31,0 |
| Räntebärande nettoskuld (+)/nettotillgång (-) | | | | |
| Långfristiga skulder till kreditinstitut | | | 195 | 302 |
| - varav leasingskuld | | | 95 | 152 |
| - varav lån | | | 100 | 150 |
| Långfristiga skulder, leasingskuld (fastigheter) | | | 102 | 124 |
| Kortfristiga skulder till kreditinstitut | | | 75 | 83 |
| - varav leasingskuld | | | 75 | 83 |
| - varav lån | | | - | - |
| Kortfristiga skulder, leasingskuld (fastigheter) | | | 52 | 61 |
| Utnyttjad checkräkningskredit | | | - | - |
| Finansiella räntebärande anläggningstillgångar | | | -114 | -162 |
| - varav pensionsförpliktelser | | | 195 | 255 |
| Likvida medel | | | -486 | -366 |
| Räntebärande nettoskuld (+)/nettotillgång (-) | | | -176 | 42 |
| Totalt eget kapital per aktie | | | | |
| Totalt eget kapital | | | 906 | 816 |
| Antal aktier | | | 135 226 547 | 135 226 547 |
| Totalt eget kapital per aktie (SEK) | | | 6,70 | 6,03 |