

# Delårsrapport

Januari – september 2011



Orderingången uppgick under perioden till 3 083 MSEK (3 825)

Orderstocken uppgick i slutet av perioden till 5 014 MSEK (5 271)

Nettoomsättningen uppgick under perioden till 3 204 MSEK (3 191)

Rörelseresultatet uppgick under perioden till -59 MSEK (32)

Antalet anställda uppgick i slutet av perioden till 2 801 (2 999)

## Delårsrapport januari – september 2011

### VD:s kommentar

Infranords rörelseresultat i tredje kvartalet är lägre jämfört med samma period föregående år, trots en högre omsättning. Skälet till detta är att resultatet har belastats med engångsposter för pensionskostnader och nedskrivningar i pågående projekt samt att en väsentlig del av omsättningsökningen härrör från projekt med en lägre vinstmarginal. Under tredje kvartalet har vi även sett en tendens att nya projekt senareläggs.

Våra pågående rationaliseringsåtgärder har i perioden även förstärkts med åtgärder för att hantera ett överskott av resurser.

Vintern står nu för dörren och med erfarenheter från de senaste två åren har vi utvecklat vårt arbete för att bidra till en väl fungerande järnvägstrafik också vintertid. Vi har rustat vår maskinpark och sett över maskinernas geografiska placering för att snabbt, utifrån våra avtal med kunderna, kunna uppfylla våra åtaganden. Vi har också utvecklat nya tjänster som vi marknadsfört och erbjudit våra kunder. Det handlar dels om ett förebyggande arbete att besiktiga anläggningarna och utifrån det åtgärda de brister vi ser. Vi har också erbjudit en snöförsäkring vilket möjliggör för kunden att snabbt få tillgång till och styra över omfattande resurser för felavhjälpning vid extrema vädersituationer.

Trots att 2011 hittills varit ett svagt år för Infranord är den framtid som vi kan skönja positiv. Vi ser ett växande intresse och engagemang kring järnvägsinfrastruktur. Vi ser både i Sverige och internationellt ökade insatser för att sköta den infrastruktur vi redan har samt utöka kapaciteten på järnvägen. Detta sammantaget gör att framtiden för järnvägen och oss som järnvägsentreprenör ser mycket ljus ut.

Niclas F Reinikainen, Verkställande direktör

### Koncernens nyckeltal

MSEK	Jul - sep 2011	Jul - sep 2010	Jan-sep 2011	Jan-sep 2010	31 dec 2010
Nettoomsättning	1 336	1 072	3 204	3 191	4 507
Rörelseresultat	81	93	-59	31	30
Rörelsemarginal	6,1 %	8,7 %	Neg	1,0%	0,67 %
Periodens resultat	57	66	-50	21	19
Resultat per aktie (kr)	0,42	0,49	-0,37	0,16	0,14
Avkastning på eget kapital	12 %	13,1 %	Neg	4,2%	3,8 %
Avkastning på sysselsatt kapital	6 %	8,4 %	Neg	2,9%	3,0 %
Soliditet	29,2 %	35 %	29,2 %	35 %	35,9 %
Eget kapital per aktie (kr)	4,75	5,14	4,75	5,14	5,12
Orderingång	926	666	3 083	3 825	4 992
Orderstock	5 014	5 271	5 014	5 271	5 129

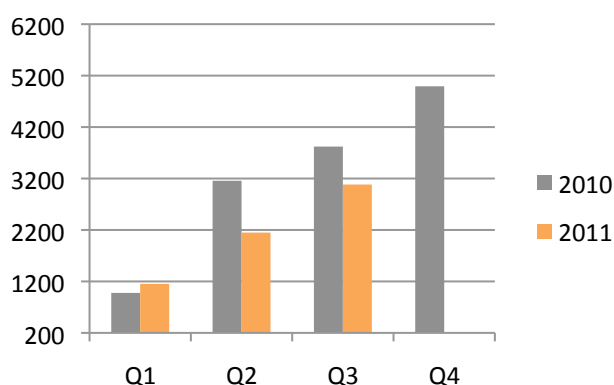
Om inte annat anges redovisas beloppen i MSEK.

## Om Infranord

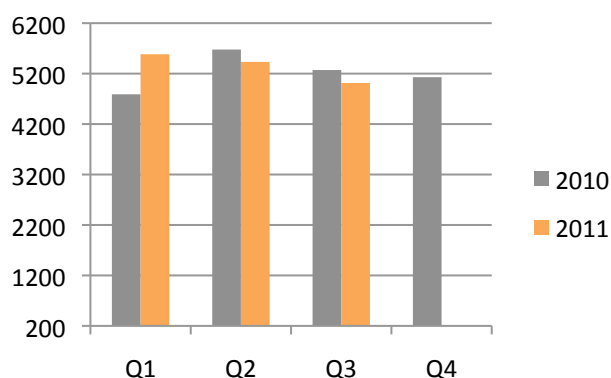
Infranord är Nordens ledande järnvägsentreprenör. Företaget utför drift och underhåll av järnvägsanläggningar och genomför ny, till- och ombyggnadsprojekt relaterade till järnväg. Infranord bedriver verksamhet genom moderbolaget Infranord AB i Sverige samt genom sina helägda dotterbolag Infranord A/S i Danmark och Infranord Norge AS i Norge. Koncernen har cirka 2 800 medarbetare.

## Orderingång och orderstock för koncernen

Orderingång, ackumulerat



Orderstock



### Juli-september 2011

Orderingången uppgick under tredje kvartalet till 926 MSEK (666), en ökning jämfört med föregående år. Under Q3 erhöles kontraktet Hässleholm-Åstorp, fundamentalsättning och spårbyte, Skånebanan (ordervärde 230 MSEK). Av orderingången avser 584 MSEK nytecknade order och 342 MSEK ändrings- och tilläggsarbeten (ÅTA).

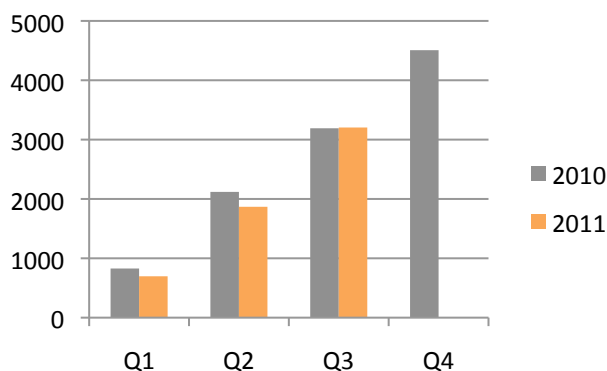
Orderstocken uppgick i slutet av perioden till 5 014 MSEK (5 271). Av den totala orderstocken på 5 014 MSEK ska cirka 834 MSEK levereras under återstoden av 2011.

### Januari-september 2011

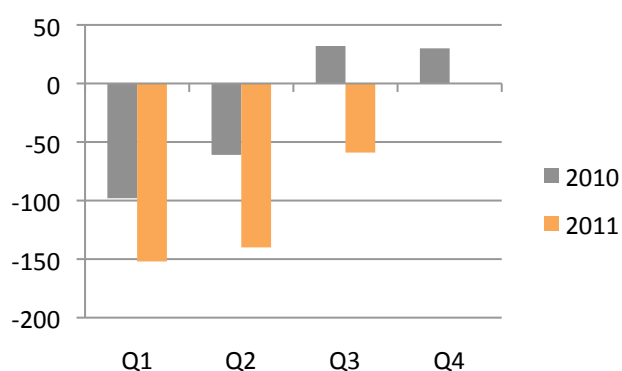
Orderingången uppgick under niomånadersperioden till 3 083 MSEK (3 825). Av orderingången avser 2 154 MSEK nytecknade order och 929 MSEK ändrings- och tilläggsarbeten (ÅTA). Av nytecknade order har Infranord erhållit tre större affärer under första och andra kvartalet, uppdraget att sköta drift och underhåll av järnvägen i Malmö och sydöstra Skåne (ordervärde 330 MSEK), utförandeentreprenaden att bygga en ny järnväg väster om samhället och gruvan i Kiruna (ordervärde 200 MSEK) samt drift och underhåll av 24 mil järnväg vid Kust till Kustbanans västra del (ordervärde 165 MSEK). Infranord har även vunnit de strategiskt viktiga första entreprenadkontrakten i både Danmark (ordervärde 50 MSEK) och Norge (ordervärde 15 MSEK). Det danska uppdraget innebär att vi som utförandeentreprenör bygger två parallella spår från Köpenhamns huvudbangård mot Öresundsbanan. I Norge kommer Infranord att uppföra hundra kontaktledningsfundament och montera kontaktledningsstolpar längs sträckan Minnesund-Eidsvoll.

## Nettoomsättning och resultat för koncernen

Nettoomsättning, ackumulerat



Rörelseresultat, ackumulerat



### Juli-september 2011

#### Nettoomsättning

Nettoomsättning uppgick under perioden till 1 336 MSEK (1 072), en ökning med 25 procent jämfört med föregående år. Detta är främst hänförligt till att anläggningsprojekten som försenades på grund av den stränga vintern.

#### Resultat

Rörelseresultatet uppgick under perioden till 81 MSEK (93). Infranords rörelseresultat i tredje kvartalet är lägre jämfört med samma period föregående år, trots en högre omsättning. Skälet till detta är att resultatet har belastats med engångsposter för pensionskostnader och nedskrivningar i pågående projekt samt att en väsentlig del av omsättningsökningen härrör från projekt med en lägre vinstmarginal.

### Januari-september 2011

#### Nettoomsättning

Den ackumulerade nettoomsättning uppgick till 3 204 MSEK (3 191) vilket är i nivå med föregående år.

#### Resultat

Det ackumulerade rörelseresultatet uppgick under perioden till -59 MSEK (32) vilket är 91 MSEK lägre än föregående år. Huvudskälet till resultatförsämringen är en ojämn beläggning och engångseffekter. Våra pågående rationaliseringsåtgärder har i perioden även förstärkts med åtgärder för att hantera ett överskott av resurser.

## Säsongsvariationer

Verksamheten inom Infranord påverkas av stora säsongsmissiga variationer, bland annat till följd av vädret. Normalt är därför de första två kvartalen svagare jämfört med resten av året. Detta innebär att resultatet inte upparbetas linjärt utan merparten av resultatet upparbetas under andra halvåret.

## Kassaflöde

Kassaflödet från den löpande verksamheten uppgick under niomånadersperioden till -306 MSEK (-217). Det negativa kassaflödet från förändring i rörelsekapitalet i år avser kapitalbindning i några stora materialintensiva projekt som har köpt in material till lager innan betalning från kund. Finansiering av årets kassaflöde har skett genom ökad checkräkningskredit, 332 MSEK, och upptagna lån, 66 MSEK. Periodens kassaflöde uppgick till 2 MSEK (1).

## Finansiell ställning och likviditet

Beviljad checkräkningskredit om 500 MSEK är utnyttjad med 377 MSEK. Räntebärande lån exklusive checkräkningskredit uppgick till 337 MSEK (270) varav kortfristig del 64 MSEK (0). I detta ingår koncernens finansiella leasing med 67 MSEK varav kortfristig del 4 MSEK. Koncernens egna kapital uppgick till 642 MSEK (695) och soliditeten till 29,2 % (35,0). Balansomslutningen uppgick till 2 199 MSEK (1 985). Likviditeten har påverkats negativt av årets kassaflöde.

## Investeringar, avyttringar och förvärv

Investeringarna inklusive pågående investeringar uppgår hitintills under året till 90 MSEK (24). Av detta belopp avser 4 MSEK (21) investeringar i pågående nyanläggningar avseende produktionsresurser samt 68 MSEK (0) är finansiell leasing i koncernen.

## Personal

Antal anställda i koncernen var vid periodens utgång 2 801 (2 999). I antalet anställda vid periodens utgång ingick 55 anställda som är föremål för omställning och har erbjudits en lösning för förtida pension.

Sjukfrånvaron under perioden januari-september var 2,92 procent (2,89).

## Händelser efter rapportperiodens utgång

Några väsentliga händelser efter balansdagen finns inte att rapportera.

## Väsentliga risker och osäkerhetsfaktorer

De risker som är identifierade är främst relaterade till Infranords operativa verksamhet. Att Infranords affärsprojekt leds och styrs på effektivt sätt och att leverans sker enligt kraven från företagets kunder har stor påverkan på Infranords lönsamhet. Att Infranord säkerställer kompetensöverföring och rekryteringar i samband med de närmaste årens stora pensionsavgångar är en viktig förutsättning för att företaget kan utvecklas på befintliga och nya marknader. Detta ska även balanseras med den övertalighet som nu är konstaterad inom vissa kompetensområden.

Inom Infranord är bedömning och hantering av risker en del av det löpande arbetet. Det sker exempelvis vid anbudsarbete, genomförande av affärsprojekt, i samband med organisationsförändringar och vid

investeringar. Uppdatering av Infranords övergripande riskkarta sker kontinuerligt för att säkerställa att vi genomför förebyggande åtgärder på ett bra sätt.

## Moderbolaget

Infranord AB bedriver verksamhet inom järnvägsanläggningar, förvaltar aktier i dotterbolag samt svarar för koncerngemensam finansiering och placering. Nettoomsättningen uppgick under de nio första månaderna till 3 177 MSEK (3 191) och periodens rörelseresultat till -58 MSEK (34).

## Koncernens resultaträkning

MSEK	Not	Jul-sep 2011	Jul-sep 2010	Jan-sep 2011	Jan-sep 2010	Jan-dec 2010
Nettoomsättning	3	1 336	1 072	3 204	3 191	4 507
Övriga rörelseintäkter		6	8	12	-1	2
<b>Rörelsens intäkter</b>		<b>1 342</b>	<b>1 080</b>	<b>3 216</b>	<b>3 190</b>	<b>4 509</b>
Driftskostnader		-663	-393	-1 316	-1 164	-1 740
Personalkostnader		-410	-402	-1 396	-1 421	-1 936
Övriga kostnader		-162	-166	-487	-495	-701
Avskrivningar		-26	-26	-76	-78	-102
<b>Summa rörelsens kostnader</b>		<b>-1 261</b>	<b>-987</b>	<b>-3 275</b>	<b>-3 158</b>	<b>-4 479</b>
<b>Rörelseresultat</b>		<b>81</b>	<b>93</b>	<b>-59</b>	<b>32</b>	<b>30</b>
Ränteintäkter och liknande resultatposter		1	0	1	1	1
Räntekostnader och liknande resultatposter		-5	-2	-10	-3	-5
<b>Summa resultat från finansiella poster</b>		<b>-4</b>	<b>-2</b>	<b>-9</b>	<b>-2</b>	<b>-4</b>
<b>Resultat efter finansiella poster</b>		<b>77</b>	<b>91</b>	<b>-68</b>	<b>30</b>	<b>26</b>
Skatter		-20	-25	18	-8	-7
<b>Periodens resultat</b>		<b>57</b>	<b>66</b>	<b>-50</b>	<b>22</b>	<b>19</b>
Resultat per aktie, SEK		0,42	0,49	-0,37	0,16	0,14

Antal aktier för samtliga redovisade perioder är 135 226 547 st.

## Koncernens balansräkning

MSEK	Not	30 sep 2011	30 sep 2010	31 dec 2010
<b>TILLGÅNGAR</b>				
<b>Anläggningstillgångar</b>				
Immateriella anläggningstillgångar		25	28	27
Goodwill				
<b>Materiella anläggningstillgångar</b>				
Byggnader och mark		21	21	22
Maskiner och inventarier		556	553	543
Pågående nyanläggningar och förskott avseende materiella anläggningstillgångar		69	62	66
<b>Summa materiella anläggningstillgångar</b>		<b>646</b>	<b>636</b>	<b>631</b>
<b>Finansiella anläggningstillgångar</b>				
Uppskjuten skattefordran		11	-	-
Andra långfristiga fordringar		1	1	1
<b>Summa finansiella anläggningstillgångar</b>		<b>12</b>	<b>1</b>	<b>1</b>
<b>Summa anläggningstillgångar</b>		<b>683</b>	<b>665</b>	<b>659</b>
<b>Omsättningstillgångar</b>				
Varulager		58	59	49
<b>Kortfristiga fordringar</b>				
Upparbetade ej fakturerade intäkter	4	445	465	146
Kundfordringar		730	601	941
Skattefordran		35	6	19
Övriga fordringar		154	57	32
Förutbetalda kostnader & upplupna intäkter		92	131	85
<b>Summa kortfristiga fordringar</b>		<b>1 456</b>	<b>1 260</b>	<b>1 223</b>
Kassa och bank		2	1	1
<b>Summa omsättningstillgångar</b>		<b>1 516</b>	<b>1 320</b>	<b>1 273</b>
<b>SUMMA TILLGÅNGAR</b>		<b>2 199</b>	<b>1 985</b>	<b>1 932</b>

## Koncernens balansräkning fortsättning

MSEK	Not	30 sep 2011	30 sep 2010	31 dec 2010
<b>EGET KAPITAL &amp; SKULDER</b>				
<b>Eget kapital</b>		<b>642</b>	<b>695</b>	<b>693</b>
<b>Avsättningar</b>				
Avsättningar för uppskjuten skatt		-	-	6
Övriga avsättningar		46	33	38
<b>Summa avsättningar</b>		<b>46</b>	<b>33</b>	<b>44</b>
<b>Långfristiga skulder</b>				
Skulder till kreditinstitut		273	270	250
<b>Kortfristiga skulder</b>				
Checkräkningskredit		377	141	45
Fakturerade ej upparbetade intäkter	4	142	198	237
Leverantörsskulder		371	266	341
Skulder till kreditinstitut		64	-	50
Övriga skulder		80	149	65
Upplupna kostnader och förutbetalda intäkter		204	233	207
<b>Summa kortfristiga skulder</b>		<b>1 238</b>	<b>987</b>	<b>945</b>
<b>SUMMA EGET KAPITAL &amp; SKULDER</b>		<b>2 199</b>	<b>1 985</b>	<b>1 932</b>
Eget kapital per aktie (SEK)		4,75	5,14	5,12
<b>POSTER INOM LINJEN</b>				
Ställda säkerheter		Inga	Inga	Inga
Ansvarsförbindelser		Inga	Inga	Inga

## Förändringar i koncernens eget kapital i sammandrag

MSEK	30 sep 2011			30 sep 2010		
	Aktie- kapital	Övrigt eget kapital	Totalt eget kapital	Aktie- kapital	Övrigt Eget kapital	Totalt eget kapital
<b>Ingående balans</b>	<b>135</b>	<b>558</b>	<b>693</b>	<b>1</b>	<b>-</b>	<b>1</b>
Nyemission	-	-	-	134	539	673
Periodens resultat	-	-50	-50	-	21	21
<b>Utgående balans</b>	<b>135</b>	<b>507</b>	<b>642</b>	<b>135</b>	<b>560</b>	<b>695</b>





## Koncernens kassaflödesanalys

MSEK	Koncernen				
	Jul-sep 2011	Jul-sep 2010	Jan-sep 2011	Jan-sep 2010	Jan-dec 2010
Resultat efter finansiella poster	77	91	-68	30	26
Justering för poster som inte ingår i kassaflödet m m	40	23	85	43	79
Betald skatt	-5	-5	-16	-14	-18
<b>Kassaflöde från den löpande verksamheten före förändring i rörelsekapitalet</b>	<b>112</b>	<b>109</b>	<b>1</b>	<b>59</b>	<b>87</b>
Kassaflöde från förändring i rörelsekapitalet	-225	-140	-307	-276	-192
<b>Kassaflöde från den löpande verksamheten</b>	<b>-113</b>	<b>-31</b>	<b>-306</b>	<b>-217</b>	<b>-105</b>
<b>Investeringsverksamheten</b>					
Investeringar i materiella anläggningstillgångar	-73	-4	-90	-24	-43
Inkråmsförvärv	-	-	-	-870	-870
<b>Kassaflöde från investeringsverksamheten</b>	<b>-73</b>	<b>-4</b>	<b>-90</b>	<b>-894</b>	<b>-913</b>
<b>Finansieringsverksamheten</b>					
Nyemission	-	-	-	674	674
Upptagna lån	66	-	66	300	300
Utnyttjad (+) / återbetald (-) checkräkningskredit	122	36	332	138	45
<b>Kassaflöde från finansieringsverksamheten</b>	<b>188</b>	<b>36</b>	<b>398</b>	<b>1 112</b>	<b>1 019</b>
<b>Periodens kassaflöde</b>	<b>2</b>	<b>1</b>	<b>2</b>	<b>1</b>	<b>1</b>
Likvida medel vid periodens början	0	0	0	0	0
<b>Likvida medel vid periodens slut</b>	<b>2</b>	<b>1</b>	<b>2</b>	<b>1</b>	<b>1</b>

## Moderbolagets resultaträkning

MSEK	Jul-sep 2011	Jul-sep 2010	Jan-sep 2011	Jan-sep 2010	Jan-dec 2010
Nettoomsättning	1 312	1072	3 177	3 191	4 507
Övriga rörelseintäkter	6	8	12	-1	2
<b>Rörelsens intäkter</b>	<b>1 318</b>	<b>1 080</b>	<b>3 189</b>	<b>3 190</b>	<b>4 509</b>
Driftskostnader	-644	-392	-1 295	-1 164	-1 740
Personalkostnader	-409	-401	-1 391	-1 420	-1 934
Övriga kostnader	-162	-166	-487	-494	-700
Avskrivningar	-25	-25	-74	-78	-102
<b>Summa rörelsens kostnader</b>	<b>-1 240</b>	<b>-984</b>	<b>-3 247</b>	<b>-3 156</b>	<b>-4 476</b>
<b>Rörelseresultat</b>	<b>78</b>	<b>96</b>	<b>-58</b>	<b>34</b>	<b>33</b>
Ränteintäkter och liknande resultatposter	1	1	1	1	1
Räntekostnader och liknande resultatposter	-3	-2	-8	-3	-5
<b>Summa resultat från finansiella poster</b>	<b>-2</b>	<b>-1</b>	<b>-7</b>	<b>-2</b>	<b>-4</b>
<b>Resultat efter finansiella poster</b>	<b>76</b>	<b>95</b>	<b>-65</b>	<b>32</b>	<b>29</b>
Bokslutsdispositioner	-	-	-	-	-29
<b>Resultat före skatt</b>	<b>76</b>	<b>95</b>	<b>-65</b>	<b>32</b>	<b>0</b>
Skatter	-20	-25	17	-8	0
<b>Periodens resultat</b>	<b>56</b>	<b>70</b>	<b>-48</b>	<b>24</b>	<b>0</b>

## Moderbolagets balansräkning i sammandrag

MSEK	30 sep 2011	30 sep 2010	31 dec 2010
<b>TILLGÅNGAR</b>			
Anläggningstillgångar	626	666	663
Omsättningstillgångar	1 508	1 321	1 272
<b>SUMMA TILLGÅNGAR</b>	<b>2 134</b>	<b>1 987</b>	<b>1 935</b>
<b>EGET KAPITAL &amp; SKULDER</b>			
Eget kapital	626	696	674
Obeskattade reserver	29	-	29
Avsättningar	46	33	38
Långfristiga skulder, till kreditinstitut	210	270	250
Kortfristiga skulder	1 223	988	944

<b>SUMMA EGET KAPITAL OCH SKULDER</b>	<b>2 134</b>	<b>1 987</b>	<b>1 935</b>
---------------------------------------	--------------	--------------	--------------

## Noter

### Not 1 Företagsinformation

Infranord AB, organisationsnummer 556793-3089, med säte i Solna, Sverige. Adressen till bolagets huvudkontor är: Svetsarvägen 8, i Solna Business Park och postadress är: Box 1803, 171 21 Solna, telefonnummer 010-121 10 00. Bolagets verksamhet är att bedriva entreprenad-, drift-, underhålls- och uthyrningsverksamhet samt produktion inom trafik-, mark-, bygg-, anläggnings- och teleområdet. Infranord AB ägs till 100 procent av den svenska staten.

I denna rapport benämns Infranord AB antingen med sitt fulla namn eller som moderbolaget och Infranordkoncernen benämns som Infranord, bolaget eller koncernen.

Bolagets rapportering sker i miljoner svenska kronor, MSEK, om ej annat anges. Avrundningsdifferenser kan förekomma.

### Not 2 Redovisningsprinciper

Delårsrapporten för koncernen är upprättad enligt Årsredovisningslagen och Redovisningsrådets rekommendation RR 20, Delårsrapportering, och för moderbolaget enligt Årsredovisningslagen.

Koncernen och moderbolaget tillämpar samma redovisningsprinciper som beskrivs i årsredovisningen för 2010, som finns publicerad på Infranords externa websida, [www.infranord.se](http://www.infranord.se).

Delårsrapporten är förkortad och innehåller inte all information och alla upplysningar som återfinns i årsredovisningen. Delårsrapporten bör därför läsas tillsammans med årsredovisningen för 2010.

### **Rapportering för segment**

I denna delårsrapport presenterar Infranord för första gången finansiell information för segment enligt RR25, Rapportering för segment. Infranords segmentinformation presenteras utifrån företagsledningens perspektiv och rörelsesegment identifieras utifrån den interna rapporteringen till företagets högsta verkställande beslutsfattare.

Infranords rörelsesegment utgörs av tre geografiska områden, Sverige, Danmark och Norge. Operativt ansvariga personer för dessa segment ingår i koncernledningen och uppföljning av segmentens resultat görs månatligen. Koncernledningen utgör Infranords högsta verkställande beslutsorgan med den verkställande direktören som chef.

## Not 3 Segmentredovisning

### Primära segment – geografiska områden

Affärsverksamheten bedrivs i tre geografiska områden; Sverige, Danmark och Norge. Indelningen speglar företagets interna organisation och rapportsystem. I Sverige samordnas resurser på landsbasis och företaget har gemensamma processer över hela landet. Båda dotterbolagen är i ett uppstartsskede då Danmark startades upp under hösten 2010 och Norge startades upp i början av 2011. Internprissättning sker på marknadsmässiga grunder. Koncernintern vinst elimineras.

Resultaträkning jan-sep	Sverige		Danmark		Norge		Elimineringar m m (*)		Totalt	
	2011	2010	2011	2010	2011	2010	2011	2010	2011	2010
Nettoomsättning	3 177	3 191	22	-	16	-	-11	-	3 204	3 191
Övriga rörelseintäkter	12	-1	-	-	-	-	-	-	12	-1
<b>Rörelsens intäkter</b>	<b>3 189</b>	<b>3 190</b>	<b>22</b>	<b>-</b>	<b>16</b>	<b>-</b>	<b>-11</b>	<b>-</b>	<b>3 216</b>	<b>3 190</b>
Driftskostnader	-1 295	-1 164	-20	-	-12	-	11	-	-1 316	-1 164
Personalkostnader	-1 391	-1 420	-3	-1	-2	-	-	-	-1 396	-1 421
Övriga kostnader	-487	-494	-2	-1	-1	-	3	-	-487	-495
Avskrivningar	-74	-78	0	-	0	-	-2	-	-76	-78
<b>Summa rörelsens kostnader</b>	<b>-3 247</b>	<b>-3 156</b>	<b>-25</b>	<b>-2</b>	<b>-15</b>	<b>-</b>	<b>12</b>	<b>-</b>	<b>-3 275</b>	<b>-3 158</b>
<b>Rörelseresultat</b>	<b>-58</b>	<b>34</b>	<b>-3</b>	<b>-2</b>	<b>1</b>	<b>-</b>	<b>1</b>	<b>-</b>	<b>-59</b>	<b>32</b>
Finansiella intäkter									1	1
Finansiella kostnader									-10	-3
<b>Resultat efter finansiella poster</b>									<b>-68</b>	<b>30</b>

Balansräkning per 30 sep	Sverige		Danmark		Norge		Elimineringar m m (*)		Totalt	
	2011	2010	2011	2010	2011	2010	2011	2010	2011	2010
Fördelade tillgångar	2 134	1 987	24	1	16	-	25	3	2 199	1 985
<b>Summa tillgångar</b>	<b>2 134</b>	<b>1 987</b>	<b>24</b>	<b>1</b>	<b>16</b>	<b>-</b>	<b>25</b>	<b>3</b>	<b>2 199</b>	<b>1 985</b>
Fördelade skulder	1 487	1 290	24	2	16	-	30	-2	1 557	1 290
<b>Summa skulder</b>	<b>1 487</b>	<b>1 290</b>	<b>24</b>	<b>2</b>	<b>16</b>	<b>-</b>	<b>30</b>	<b>-2</b>	<b>1 557</b>	<b>1 290</b>
Investeringar i materiella anläggningstillgångar	22	24	0	-	0	-	68	-	90	24
Avskrivningar	-74	-78	0	-	0	-	-2	-	-76	-78

\*I kolumnen Elimineringar m m ingår förutom koncernelimineringar även koncernens finansiella leasing.

## Sekundära segment - rörelsegränar

Affärsprojekten kan delas upp på affärsområde Service, Anläggning eller Övrig verksamhet.

Service; Infranord har den kompetens som krävs för att utföra drift och underhåll på alla typer av järnvägsanläggningar. Arbetet omfattar både underhåll och felavhjälpling. Bland annat görs underhåll av kontakt- och signalanläggningar, besiktning av spår och växlar samt snöröjning av spår och plattformar. Infranord har också en signaljour som gör uttryckningar i mer akuta situationer. Vid extrema väderförhållanden som påverkar infrastrukturen har Infranord en avgörande roll i samband med uppröjningsarbetet. Detta gäller också vid tågurspårningar och olyckor.

Anläggning; Infranord planerar och genomför ny-, till- och ombyggnadsprojekt inom järnväg. Arbetet innebär bland annat omfattande bangårdsombyggnader, spårbyten samt ny- och ombyggnation av signalsystem och ställverk. Arbetet omfattar också kontaktledningsbyten, slipersbyten, växelbyten och komplexa signalinstallationer. Infranord tar hela ansvaret för trafik, planering, kvalitet, samordning av säkerhet, arbetsmiljö och miljö både i mindre och mer omfattande uppdrag.

### Övrig verksamhet

Maskiner: Infranord har maskiner bland annat för spår- och växelriktning, spårbyten och växelinstallationer samt maskinell vegetationsreglering. Maskinerna är en viktig del i Infranords kompletta tjänsteutbud.

Verkstad: Infranord bygger utrustning för signalteknik och tillverkar prefabricerade järnvägsprodukter i egen verkstad i Nässjö.

Maskinella mättjänster: Infranord utför maskinella mättjänster bland annat i Sverige och Danmark. Med teknisk avancerade mätfordon genomförs inmätningar av spår och kontaktledningar samt oförstörande provning av räls med ultraljud.

Koncernen (MSEK)	Jul-sep 2011	Jul-sep 2010	Jan-sep 2011	Jan-sep 2010	Jan-dec 2010
<b>Nettoomsättning per affärsområde</b>					
Service	497	495	1 603	1 708	2 342
Anläggning	764	480	1 420	1 240	1 793
Övrig verksamhet	75	97	181	243	372
<b>Total nettoomsättning</b>	<b>1 336</b>	<b>1 072</b>	<b>3 204</b>	<b>3 191</b>	<b>4 507</b>

### Not 4 Pågående arbeten

Koncernen (MSEK)	30 sep 2011	30 sep 2010	31 dec 2010
Upparbetade ej fakturerade intäkter	445	465	146
Fakturerade ej upparbetade intäkter	-142	-198	-237
<b>Netto Upparbetade ej fakturerade intäkter (+) / Fakturerade ej upparbetade intäkter (-)</b>	<b>303</b>	<b>267</b>	<b>-91</b>

#### Not 5 Eventualförpliktelser

Det finns inga eventualförpliktelser av väsentlig karaktär.

#### Not 6 Definitioner

Avkastning på eget kapital: Resultat efter finansiella poster i procent av justerat eget kapital.

Avkastning på sysselsatt kapital: Rörelseresultat plus finansiella intäkter i procent av sysselsatt kapital.

Sysselsatt kapital: Totalt kapital (=balansomslutning) minus icke räntebärande skulder inklusive uppskjuten skatteskuld

Soliditet: Justerat eget kapital i procent av totala tillgångar.

Solna den 27 oktober 2011

#### **Niclas F Reinikainen**

Verkställande direktör

Kommande finansiella rapporter avseende år 2011 och 2012 är planerade att presenteras på [www.infranord.se](http://www.infranord.se) enligt följande:

Bokslutskommuniké (2011 Q4)	2012-02-15
Årsredovisning 2011	2012-03-31
Delårsrapport januari-mars (2012 Q1)	2012-04-30
Delårsrapport januari-juni (2012 Q2)	2012-08-15
Delårsrapport januari-september (2012 Q3)	2012-10-30
Bokslutskommuniké (2012 Q4)	2013-02-15
Årsredovisning 2012	2013-03-31

#### För ytterligare information, kontakta:

Niclas F Reinikainen, Verkställande direktör	010-121 43 01
Gunnar Andersson, Ekonomichef	010-121 62 01
Lena Holmestig, Kommunikationschef	010-121 74 48

Infranord AB, Box 1803, 171 21 Solna, 010-121 10 00, [info@infranord.se](mailto:info@infranord.se), Org nr 556793-3089



## Granskningsrapport

### Till styrelsen i Infranord AB

Org nr 556793-3089

#### Inledning

Vi har utfört en översiktlig granskning av delårsrapporten för Infranord AB för perioden 1 januari – 30 september 2011. Det är styrelsen och den verkställande direktören som har ansvaret för att upprätta och presentera denna delårsrapport i enlighet med Redovisningsrådets rekommendation RR 20 och årsredovisningslagen. Vårt ansvar är att uttala en slutsats om denna delårsrapport grundad på vår översiktliga granskning.

#### Den översiktliga granskningens inriktning och omfattning

Vi har utfört vår översiktliga granskning i enlighet med Standard för översiktlig granskning (SÖG) 2410 *Översiktlig granskning av finansiell delårsinformation utförd av företagets valda revisor*. En översiktlig granskning består av att göra förfrågningar, i första hand till personer som är ansvariga för finansiella frågor och redovisningsfrågor, att utföra analytisk granskning och att vidta andra översiktliga granskningsåtgärder. En översiktlig granskning har en annan inriktning och en betydligt mindre omfattning jämfört med den inriktning och omfattning som en revision enligt International Standards on Auditing och god revisionssed i övrigt har. De granskningsåtgärder som vidtas vid en översiktlig granskning gör det inte möjligt för oss att skaffa oss en sådan säkerhet att vi blir medvetna om alla viktiga omständigheter som skulle kunna ha blivit identifierade om en revision utförts. Den uttalade slutsatsen grundad på en översiktlig granskning har därför inte den säkerhet som en uttalad slutsats grundad på en revision har.

#### Slutsats

Grundat på vår översiktliga granskning har det inte kommit fram några omständigheter som ger oss anledning att anse att delårsrapporten inte, i allt väsentligt, är upprättad i enlighet med RR 20 och årsredovisningslagen.

Stockholm den 27 oktober 2011

DELOITTE AB

Tommy Mårtensson  
Auktoriserad revisor