



Innehåll

1	Året i korthet
2	Chefen har ordet
4	Banverket Produktions vision, affärsidé och strategiska mål
5	Marknad och omvärld
6	Affärsområden
	Service
	Anläggning
	Maskin
	Tele
	Verkstad
11	Kvalitet och miljö
12	Medarbetare, arbetsmiljö och säkerhet
15	Förvaltningsberättelse
17	Flerårsöversikt
18	Resultaträkning
19	Balansräkning
21	Kassaflödesanalys
23	Noter
28	Styrelse och ledning i Banverket Produktion

Banverket Produktion

Banverket Produktion har varit en resultatenhet inom myndigheten Banverket, Banverket tillämpar en beställar-utförarmodell. Mer information om Banverkets organisation finns på dess hemsida www.banverket.se. Banverkets resultatenheter drivs under affärsmässiga förhållanden. Banverkets beställarorganisation tillämpar lagen om offentlig upphandling vid köp från Banverkets konkurrensutsatta enheter. För Banverket Produktion, som har tillhört den utförande delen, har konkurrensutställningen genomförts stegvis, och merparten av uppdragen är nu tagna i konkurrens. Styrningen av Banverket Produktion har utövats genom krav från ägaren Banverket under så företagsliknande former som möjligt med staten som ägare.

Banverket Produktion blir Infranord AB

Den 18 november 2009 fattade riksdagen beslut om bolagisering av Banverket Produktion. Sedan den 1 januari 2010 är vi Infranord AB, ett statligt ägt bolag som agerar på en konkurrensutsatt marknad. Vi är Sveriges och Nordens ledande järnvägsentreprenör. Fokus ligger på att underhålla och modernisera dagens järnvägar samt att utveckla och bygga spåret mot framtiden. Antalet anställda är cirka 3 000 och omsättningen uppgår till 4,5 miljarder SEK.

Läs mer på www.infranord.se

Året i korthet

Banverket Produktion var även under 2009 den största och ledande aktören på den svenska järnvägsmarknaden.

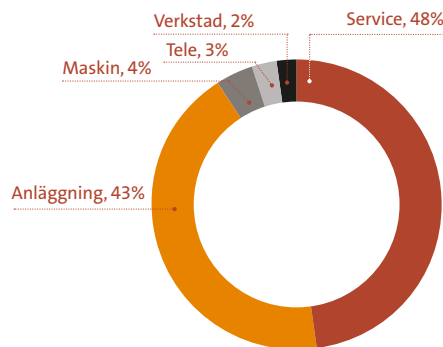
Trots en tilltagande konkurrens ökade omsättningen med 12 procent till 4 436 (3 955) MSEK.

Resultatet efter finansnetto, exklusive jämförelsestörande poster om 105 MSEK, uppgick till 23 (104) MSEK.

Riksdagen fattade i november 2009 beslut om att bolagisera Banverket Produktion.

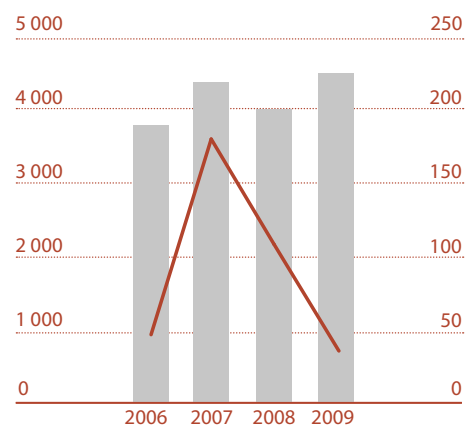
Från och med 1 januari 2010 bedrivs verksamheten i det av staten ägda Infranord AB.

Nettoomsättning per affärsområde, 2009 (MSEK)



Omsättningsökningen för 2009 var framför allt en följd av ökad volym anläggningsaffärer såsom spår-, kontaktlednings- och bangårdsuprustningar.

Nettoomsättning och rörelseresultat* 2006–2009 (MSEK)



Nettoomsättningen för 2009 ökade med 12 procent jämfört med 2008. Rörelseresultatet exklusive jämförelsestörande poster minskade under samma period till 23 MSEK.

*Rörelseresultatet 2009 exklusive jämförelsestörande poster om 105 MSEK.

Chefen har ordet

Efter år av förberedelser blev Banverket Produktion den 1 januari 2010 Infranord. Riksdagen fattade det formella beslutet om bolagisering av Banverket Produktion den 18 november 2009.

”Spårbundna transporter har framtiden för sig. Att via järnväg transportera såväl människor som gods är miljövänligt, kostnadseffektivt och säkert.”

Niclas F Reinikainen



Redan 2001 utsattes vår bransch för konkurrens, först avseende anläggningsarbeten, senare även för service och underhåll. Tiden från 2001 fram till den 1 januari 2010 kan beskrivas som ett långt träningsläger. En i många stycken produktionsorienterad verksamhet är under omvandling mot en kundorienterad affär. Vi har utvecklats från traditionella ordermottagare till en proaktiv samarbetspartner. Vi har definierat de behov våra kunder har och levererat kostnadseffektiva förslag till lösningar. Vi har också standardiserat produktfloran och adderat anpassade tjänster, så att ledtiderna i såväl enskilda projekt som kontinuerligt underhållsarbete kortats väsentligt.

Ett annat viktigt led i utvecklingen har varit att centralisera ledningen så att sex tidigare autonoma regioner förts samman till en enhet. Det har eliminerat ineffektiva dubbelkommandon, gjort oss mer snabbfotade och givit oss möjlig-

heter att allokerat professionella resurser där de för stunden behövs som bäst. Resultatet av dessa ansträngningar är mycket tydligt, under perioden 2001 till 2009 ökade produktiviteten med hela 70 procent, mätt som omsättning per anställd.

Stark marknad

Marknadsläget för Banverket Produktion under 2009 var starkt. Och framtiden för det nya bolaget Infranord ser ljus ut. I Sverige bedöms marknaden på årsbasis vara värd cirka 10 miljarder SEK och i Norge och Danmark cirka 5 miljarder SEK.

Spårbundna transporter har framtiden för sig. Att via järnväg transportera såväl människor som gods är miljövänligt, kostnadseffektivt och säkert. Trycket på våra tjänster har därför varit stort. Operatörerna vill ha tillgång till nya spår för att utöka trafiken och i takt med att allt fler

resenärer och större mängder gods ska transporteras krävs om- och tillbyggnader av stationer, bangårdar och godsterminaler.

Verksamheten 2009

Omsättningen för helåret uppgick till 4 436 (3 955) MSEK och rörelseresultatet blev -81 (107) MSEK. Att resultatet blev lägre än föregående år beror på extraordinära kostnader främst i samband med bolagiseringen. Marknadsläget har som tidigare nämnts varit starkt, trots en svag konjunktur. Satsningarna på infrastrukturprojekt har inte påverkats av en lägre ekonomisk aktivitet i samhället, snarare tvärt om.

De största projekten under 2009 var arbetet med Citytunneln i Malmö, ombyggnaden av Malmö Central samt renoveringsarbeten av signalsystemet för tunnelbanan åt Storstockholms Lokaltrafik. In i 2010 tog vi med oss en orderstock på 4,6 (4,7) miljarder SEK, vilket är ett bevis på att vi under 2009 med framgång vunnit nya uppdrag.

Bolagiseringen av Banverket Produktion

Vi har under hela året arbetat intensivt med att förbereda hela verksamheten inom Banverket Produktion inför det beslut om bolagisering som riksdagen slutligen fattade den 18 november 2009. Ett arbete som inneburit en kartläggning och genomlysning av hela verksamheten för att säkerställa att IT-system, avtal med kunder och leverantörer, övergripande policyer, försäkringsavtal och mycket mer finns på plats och fungerar tillfredsställande för oss som ett bolag. Det har varit en nyttig genomgång och jag är mycket nöjd med resultatet – jag känner att Infranord är väl förberett för de nya utmaningar som väntar.

Framtiden

Det nya bolaget Infranords ambition är att växa. Vi har mycket goda förutsättningar att expandera vår verksamhet, i såväl Sverige som i grannländerna Norge och Danmark. I Sverige finns en bred politisk samsyn avseende väsentliga investeringar inom järnvägsområdet, vilket är positivt för Infranord. Möjligheterna att ta hem nya affärer i Norge och Danmark bedöms också som goda. Vi har tidigare erfarenhet av att bygga utanför landets gränser, men som tidigare en del av en statlig myndighet fanns begränsningar för våra åtaganden. Ambitionen är nu att utnyttja vår kompetens och samlade erfarenhet i Norge och Danmark för att konkurrera om attraktiva projekt. När vi tar stegen utomlands är det för att bygga upp något nytt och att också stanna där.

Dagens Infranord präglas av ett lönsamhets-tänkande, som successivt utvecklats under de senaste åren. En allt mer påtaglig konkurrens sporrar till fortsatta förändringar och förbättringar. Här ökar vi nu takten!

Borlänge februari 2010

Niclas F Reinikainen
Verkställande direktör Infranord AB
(f d Chef Banverket Produktion)

Banverket Produktions vision, affärsidé och strategiska mål

Vision	Affärsidé	Strategiska mål
Banverket Produktion ska vara Nordens ledande entreprenör avseende järnvägstekniska tjänster och entreprenader.	Banverket Produktion levererar kompletta järnvägstekniska tjänster och entreprenader med Norden som bas. Genom utveckling och samverkan med kunder och andra aktörer bidrar vi till en säker, punktlig och miljöanpassad trafik.	Banverket Produktions strategiska mål har varit formulerade utifrån fyra perspektiv: Kund – marknad, intern effektivitet – utveckling, medarbetare och finansiellt.

Kund - marknad

Det strategiska målet har varit att utveckla vår marknad för att bibehålla eller öka omsättningen. Anbudsframgången under året uppgick till 37 (63) procent. Försämringen beror främst på att Banverket Produktion förlorade anbudet gällande drift och underhåll i Västra Götaland. Jämförelsen mellan åren bör dock göras med försiktighet eftersom ett anbud inte alltid avgörs inom samma period som det lämnas. Omsättningen var 4 436 (3 955) MSEK. Den mätning av kundnöjdhet (NKI) som genomfördes under hösten 2009 gav ett värde på 71 (75). Generellt anses värdet 70 vara bra för den här modellen och branschen.

Intern effektivitet – utveckling

Det strategiska målet har varit att våra samlade resurser utnyttjas optimalt för att stärka vår konkurrenskraft. Under 2009 har arbetet med att införa enhetliga och styrda arbetssätt fortsatt och i början av 2010 införs en gemensam organisation för distriktsorganisationen. Utsläppen av koldioxid från fossila bränslen minskade med 5 (8) procent under 2009 i relation till utförd produktion.

Medarbetare

Det strategiska målet har varit att Banverket Produktion ska vara en attraktiv arbetsgivare med engagerade och kompetenta medarbetare. I den medarbetarundersökning som genomfördes i oktober 2009 förbättrades index med nära tre enheter jämfört med mätningen 2008. Undersökningen visar särskilt på förbättring inom områdena effektivitet, socialt klimat och lärande i arbetet.

Finansiellt

Det strategiska målet har varit att leverera ägarens uppställda krav på lönsamhet. Omsättningen under 2009 uppgick till 4 436 MSEK, en ökning med 12 procent jämfört med föregående år. Rörelsemarginalen, exklusive engångskostnader, blev 0,5 procent jämfört med 2,7 procent 2008. Ägarens krav var 3,0 procent.

Soliditeten uppgick till 50 (59) procent. Ägarens krav var 30 procent.

Marknad och omvärld

Banverket Produktion var även under 2009 den största och ledande aktören på den svenska järnvägsmarknaden. Det fanns en stark efterfrågan för såväl person- som godstransport på järnväg. Det har också sedan länge rått bred politisk konsensus om att ny-, om- och tillbyggnad samt intensifierad service- och underhållsarbete av det svenska järnvägsnätet är en prioriterad fråga.



”På marknaden för drift och underhåll var under 2009 cirka 90 procent av andelen spårkilometer i Sverige konkurrensutsatt.”

De goda marknadsutsikterna avspeglas inte minst i det rådande förslaget till Nationell plan för transportsystemet (Transportplanen). Tidsperioden omfattar åren 2010–2021 och förslaget bygger på att fördela 64 miljarder SEK till drift och underhåll av järnvägen i Sverige. Det innebär årliga investeringar om drygt fem miljarder SEK.

Våra kunder

Vår största kund under 2009 var Banverket och Banverkets uppdrag uppgick under året till 79 (82) procent av Banverket Produktions omsättning. Andra stora kunder var AB Storstockholms Lokaltrafik (SL), Göteborgs Spårvägar och Inlandsbanan AB. Bland stora industrikunder kan nämnas LKAB i Kiruna, SSAB i Oxelösund samt Öresundsbrokonsortiet och Botniabanan AB. Bland övriga kunder fanns hamnar, kommuner, anläggningsföretag och trafikutövare.

Konkurrensen ökade

Konkurrensen på marknaden ökade under året. Banverket arbetade också aktivt för att öka konkurrensen på marknaden, bland annat genom att bjuda in utländska entreprenörer och därmed få fler anbudsgivare till varje projekt. Detta såg vi som en naturlig utveckling på en marknad som successivt konkurrensutsatts. På marknaden för drift och underhåll var under 2009 cirka 90 procent av andelen spårkilometer i Sverige konkurrensutsatt. Banverket Produktions marknadsandel på denna marknad uppgick till 65 procent. Trots den tilltagande konkurrensen ökade Banverket Produktion omsättningen med drygt 12 procent under 2009.

Banverket Produktions främsta konkurrenter var Strukton Rail AB, som har sitt ursprung i Storstockholms Lokaltrafik (SL), Balfour Beatty Rail AB och VR-Track Ltd.

Affärsområde Service

Affärsområdet Service erbjöd entreprenader för service och underhåll av järnvägsanläggningar. Marknaden var nästan uteslutande begränsad till Sverige, en marknad som började konkurreras ut redan i början av 2000-talet. Den största kunden var Banverket, men väsentliga uppdrag utfördes även för Storstockholms Lokaltrafik (SL) Göteborgs Spårvägar, Öresundsbron och för industrispår för exempelvis SSAB och LKAB. De största konkurrenterna var Balfour Beatty Rail, Strukton Rail och VR Track.



Service omsatte 2 123 (2 098) MSEK, 48 procent av den totala nettoomsättningen.

Affärsområdets starkaste konkurrensfördelar var dels en god kännedom om det svenska järnvägsnätet och ett brett teknikkunskande, dels skalfördelar i form av ett stort antal medarbetare och välutrustad maskinpark med god geografisk täckning.

Utvecklingen 2009

Efterfrågan på marknaden under verksamhetsåret var god. Nettoomsättningen uppgick till 2 123 (2 098) MSEK. Utbyggnaden av järnvägens infrastruktur i kombination med ökad trafikvolym på spåren ledde till en stigande efterfrågan på drift och underhåll. Det gällde för hela Sverige, men framför allt för storstadsområdena. Trots den ökande konkurrensen var anbudsframgången mycket god och större uppdrag som vanns av affärsområde Service under året omfattade bland annat: Banorna i Bergslagen och Godsstråket, Botniabanan sträckan Västeråsby – Umeå, Haparandabanan samt drift och underhåll av kraftförsörjning inom Banverkets mellersta driftområde.

Framtiden

Riksdagens beslut att bolagisera Banverket Produktion innebär både att vi kan utvidga marknadsområdet och att vi kan söka externa samarbetspartners till större uppdrag.

Ökad trafik på järnvägen minskar tillgången till tid att utföra nödvändigt service- och underhåll. Vi arbetar därför kontinuerligt för att ytterligare effektivisera arbetssättet och därmed öka verkningsgraden. Vi arbetar bland annat med att utveckla nya arbetsmetoder vid växelbyten och vid reparationer av kontaktledningar och signalanläggningar.

Affärsområde Anläggning

Affärsområdet Anläggning utförde ny- och ombyggnadsprojekt inom järnvägsområdet främst i Sverige, på en fullt konkurrensutsatt marknad. Banverket var den dominerande kunden som under 2009 svarade för cirka 85 procent av affärsområdets omsättning.



Anläggning omsatte 1 927 (1 428) MSEK, 43 procent av den totala nettoomsättningen.

Utvecklingen 2009

Investeringsstakten i det svenska järnvägsnätet var fortsatt hög under 2009. Det råder en politisk samsyn i Sverige när det gäller att bygga ut, upprusta och renovera järnvägsnätet. Dessa investeringar är som enskilda projekt mycket stora och sträcker sig ofta över flera år. Få men stora projekt leder till en ryckig efterfrågan, vilket ställer stora krav på att hantera variationen av resurserna inom affärsområdet. Nettoomsättningen under 2009 uppgick till 1 926 (1 428) MSEK, vilket innebar en ökning med 35 procent jämfört med föregående år.

De största projekten under året var arbetet med Citytunneln i Malmö, som kommer att avslutas under hösten 2010, ombyggnationen av Malmö Central som även inkluderade en ny spårdragning samt ny- och ombyggnationen av Umeå godsbangård, ett uppdrag som kommer att slutföras under 2010. På sträckan Älvängen – Nödinge inleddes arbetet med att bygga ut kapaciteten via ett dubbelspår, ett uppdrag som

ska slutföras under 2010 och på Haparandabanan påbörjades ett projekt som innebär en upprustning av hela sträckan, inklusive spårbyten.

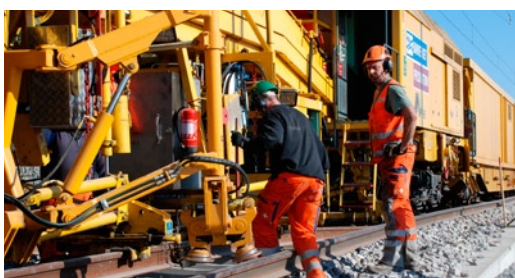
Framtiden

Riksdagens beslut att bolagisera Banverket Produktion innebär nya förutsättningar för verksamheten inom affärsområdet Anläggning. En försiktig uppskattning visar att ordervärdet på den svenska marknaden kommer att uppgå till drygt 3 000 MSEK under 2010 samtidigt som bolagiseringen ger affärsområdet möjligheter att på sikt expandera verksamheten till nya marknader.

Utmaningen ligger främst i att skapa förutsättningar för en jämn beläggning såväl geografiskt som över tid, i syfte att optimera affärsområdets samlade resurser och därmed nå en hög verkingsgrad.

Affärsområde Maskin

Affärsområdet Maskin sålde i huvudsak järnvägsrelaterade maskintjänster till anläggningsprojekt och utförde serviceuppdrag för underhåll av järnvägsnät. Tjänsterna var i huvudsak maskinell spårlägesmätning, spår- och växelriktning, spårbyten och maskinell vegetationsreglering. I begränsad omfattning bedrevs även uthyrning av maskiner, främst till ballastrening, spårbyten, växelinstallationer och transporter.



Maskin omsatte 163 (180) MSEK, 4 procent av den totala nettoomsättningen.

Utvecklingen 2009

I första hand tillhandahöll affärsområdet maskiner för egna entreprenader inom Banverket Produktion, i mån av kapacitet såldes även tjänster direkt av affärsområdet till entreprenörer inom framför allt service och underhåll.

Marknaden för affärsområdets tjänster har under de senaste åren varit mycket tillfredsställande. Investeringarna i järnvägsnätet i Norden har ökat stadigt. Nettoomsättningen under 2009 uppgick till 163 (180) MSEK.

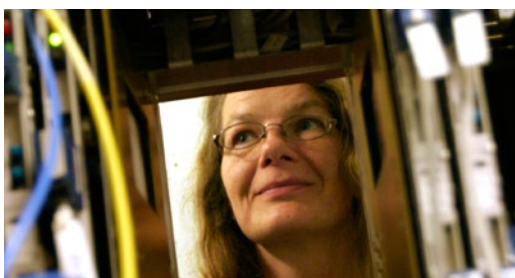
Kunderna var ägare av järnvägar, entreprenörer för ny- och ombyggnad, entreprenörer för service och underhåll samt köpare av järnvägs-transporter. Den största enskilda kunden var, som tidigare år, Banverket.

Flera stora nya anläggningsprojekt i Norden och norra Tyskland har krävt omfattande resurser och under perioder översteg efterfrågan tillgången, vilket ledde till en positiv prisutveckling. De största enskilda leveranserna utgjordes av maskinella mättjänster i Sverige, där affärsområdet kunde erbjuda en väl utvecklad teknik och en maskinpark som är anpassad för uppdragen. Även i Danmark var efterfrågan på mättjänster god.

Maskinell vegetationsreglering är en verksamhet som successivt får en större marknad och uppdrag har genomförts i både Sverige och Norge. I Tyskland och Norge levererade affärsområdet under året tjänster avseende spårbyten samt fundamentalsättning. Omsättningen ökade också väsentligt jämfört med 2008 vad gäller uthyrning av större specialmaskiner.

Affärsområde Tele

Verksamheten inom affärsområdet Tele var i huvudsak inriktad på att bygga och installera teleanläggningar samt att driva och underhålla telekommunikation kopplad till järnvägstrafik. Genom en god geografisk täckning har televerksamheten inom Banverket Produktion skapat en stark konkurrensfördel. Hela järnvägsnätet i Sverige bearbetades från fem huvudorter: Luleå, Gävle, Stockholm, Göteborg och Malmö samt ett trettiotal övriga fasta anläggningar.



Tele omsatte 130 (140) MSEK, 3 procent av den totala nettoomsättningen.

Utvecklingen 2009

Efterfrågan på telekommunikationstjänster i anslutning till det svenska järnvägsnätet var fortsatt god under 2009. Investeringsakten avseende såväl nyanläggning som service och underhåll ökade jämfört med föregående år, trots en allmän nedgång i konjunkturen.

Tillväxten inom televerksamheten har under den senaste femårsperioden varit mycket tillfredsställande. Nettoomsättningen har under perioden 2005 – 2009 ökat med mer än 15 procent per år och uppgick under 2009 till 130 MSEK. Banverket svarade, som största kund, för närmare 90 procent av omsättningen. Bland övriga kunder kan nämnas Storstockholms Lokaltrafik (SL), lokala stadsnät och sjukhus.

Under 2009 påbörjades det största uppdraget någonsin – en kabelförläggning på Ådalsbanan som ska slutföras under 2010. Ytterligare ett stort kontrakt som skrevs under 2009 avser underhåll av informationsanläggningar åt Banverket, ett arbete som ska utföras under fem år. Efterfrågan på den jourtjänst som lanserades under 2008, innebärande support dygnet runt avseende felsökning i teleanläggningarna, ökade markant under året varför tjänsten successivt byggdes ut.

Affärsområde Verkstad

Verksamheten inom affärsområdet Verkstad dominerades av produktion av el- och signalteknik i Nässjö och prefabricerade växlar i Luleå. Leveranserna skedde såväl internt som till externa kunder, exempelvis inom kraftindustrin.



Verkstad omsatte 91 (104) MSEK, 2 procent av den totala nettoomsättningen.

Utvecklingen 2009

Efterfrågan var god under hela året, med en hög och jämn beläggning som följde. Det var främst el- och signalprodukter som efterfrågades. Nettoomsättningen uppgick till 91 (104) MSEK.

Bolagiseringen av Banverket Produktion innebar förändringar för affärsområdet Verkstad. En mindre del av affärsområdets verksamhet har under många år utgjorts av rälssvetsning. I samband med bolagiseringen överfördes denna del av verksamheten till Banverket. Detta med

anledning av att en monopolsituation råder. I samband med bolagiseringen kommer också verksamheten för prefabricerade växlar i Luleå att avvecklas. Detta sker med anledning av att volymerna de kommande åren bedöms som alltför låga för att motivera en fortsatt drift av verksamheten.

Kvalitet och miljö

Ur ett hållbarhetsperspektiv är vår bransch en god affär för framtiden. Genom ett ökat klimatfokus och en högre medvetenhet hos såväl privatpersoner som företag blir transporter av människor och gods via järnväg ett allt mer attraktivt alternativ. Järnvägsnätet i Sverige är under utbyggnad för att bättre möta den förväntade ökade efterfrågan av snabba, säkra och miljövänliga järnvägstransporter.

Ett systematiskt miljöarbete

Banverket Produktion har kontinuerligt arbetat med att identifiera och förebygga risker för miljöpåverkan i det dagliga arbetet och har haft en tydlig strävan att minska företagets påverkan på miljön. Genom centralisering har vi tagit ett större gemensamt grepp om miljöfrågorna. Den mest prioriterade miljöfrågan har varit att minimera utsläppen till luft, mark och vatten från våra maskiner och transporter av utrustning.

Certifiering är ett stöd och ett kvalitetsmärke

En miljö- och kvalitetspolicy har givit verksamheten en övergripande vägledning i arbetet med miljö och kvalitet. Ur miljöhänsyn är utsläpp till luft, mark och vatten de viktigaste frågorna. Kvalitetsarbetet ska främst bidra till minskade tåg- och trafikstörningar. Genom tydliga ledningssystem för kvalitet och miljö har medarbetarna stöttats i den dagliga verksamheten. Banverket Produktion var under 2009 certifierat enligt de internationella standarderna för miljö, ISO 14001, och kvalitet, ISO 9001.

Nytt trafikeringsstillstånd

I december 2009 beviljade Transportstyrelsen ett nytt Trafikeringsstillstånd, det vill säga tillstånd för att trafikera de svenska järnvägarna, för det nybildade bolaget Infranord. Tillståndet gäller fram till maj 2013.

Minskad påverkan från transporter

Banverket Produktion har haft som långsiktigt mål att minska koldioxidutsläppen från fossila bränslen med 40 procent i relation till utförd produktion fram till år 2020. Målet var formulerat utifrån basåret 2004. Som ett delmål skulle utsläppen minska med tio procent fram till 2010. Under 2009 redovisades en minskning med 5 (8) procent jämfört med 2008. Ett viktigt arbete för att minska utsläppen är att effektivisera resursplaneringen så att alla maskiner används på bästa möjliga sätt. Ett krav inom Banverket Produktion har också varit att minst 85 procent av de bilar som köpts in eller hyrts under ett år ska vara klassade som miljöbilar enligt Vägverkets definition. Under 2009 var drygt 50 procent av de hyrda och nära 100 procent av de köpta bilarna klassade som miljöbilar.

Medarbetare, arbetsmiljö och säkerhet

Banverket Produktion har under 2009 fortsatt att stärka det strategiska arbetet inom personalområdet. Utbildningsadministrationen samordnades och en gemensam kompetensförsörjningsgrupp bildades. Under året koncentrerades arbetet på att renodla rollbeskrivningar och funktioner för att uppnå en större samsyn mellan de olika distrikten kring roller och befattningar. Detta har underlättat utbytet av erfarenheter och best-practice, men ökade också möjligheterna till intern rörlighet.

Med en klar bild av vilken kompetens som efterfrågas för en specifik roll har både chefer och medarbetare fått ett bättre stöd för utveckling, och tydligare karriärvägar. Arbetet har också bidragit till ett mer strategiskt förhållningssätt till utbildningsfrågor. Samtliga medarbetare har regelbundet fått medarbetarsamtal och i utvärderingar av individuella utvecklingsplaner har det tydligt ingått att identifiera utbildningsbehov, såväl behörighetsutbildningar som utbildningsinsatser kopplade till befattningar.

Medarbetarundersökning

Ledarskap, delaktighet och målkvalitet utpekades som förbättringsområden i 2008 års medarbetarundersökning. Genom att tydliggöra roller och samordna utbildning har chefer givits bättre möjligheter till återkoppling. Under 2009 bedrevs ett strukturerat arbetssätt där verksamhetens olika handlingsplaner följdes upp. Arbetsplatsträffarna har varit det huvudsakliga forumet för uppföljningsarbetet och för att mäta resultaten mot de uppsatta målen. På så sätt har fler medarbetare blivit engagerade och delaktiga.

Arbetet har givit resultat. I 2009 års medarbetarundersökning höjdes index med nästan tre enheter jämfört med mätningen 2008, från 62,3 till 65. Resultatet bygger på en positiv utveckling inom samtliga mätområden, men särskilt har en förbättring märkts inom områdena effektivitet, socialt klimat och lärande i arbetet. Totalt deltog 77 procent av alla medarbetare i undersökningen.

Ledarskapsutveckling

För att utveckla och förbättra ledarskapet inom Banverket Produktion genomfördes ett arbete för att tydligare definiera ledarrollen. Resultatet blev ett antal egenskaper som ansågs vara utmärkande för ett gott ledarskap inom Banverket Produktion. Mod, affärsmässighet och engagemang blev de gemensamma dragen. Under 2010 introduceras ett nytt ledarskapsprogram med utgångspunkt från detta.

Omfattande rekryteringsbehov

En stor och viktig utmaning för Banverket Produktion har varit att säkra kompetensförsörjningen de närmaste åren. Verksamheten har stått inför cirka 100 pensionsavgångar per år och med nuvarande storlek betyder det att inom en tioårsperiod ska cirka en tredjedel av medarbetarna ersättas. För att fortsätta attrahera kompetenta medarbetare har Banverket Produktion arbetat med att bli tydligare i sitt erbjudande till potentiella medarbetare och att öka sin synlighet.

Under 2010 lanseras ett nytt rekryteringsverktyg. Detta kommer att underlätta både för nuvarande och framtida medarbetare som vill anmäla sitt intresse till olika tjänster. Det kommer också att effektivisera administrationen av rekryteringsarbetet. Under 2009 hanterades cirka 500 rekryteringar, både interna och externa.

Mångfald och jämställdhet

Banverket Produktion har strävat efter arbetsförhållanden anpassade för både kvinnor och män. Alla medarbetare, oavsett kön eller etnisk bakgrund, ska ha givits lika möjligheter i sin anställning. Alla medarbetare ska ha funnit det möjligt att förena yrkesarbete och föräldraskap utan att riskera att bli diskriminerade vid lönesättning, tjänstetillsättning eller kompetensutveckling. Ingen medarbetare ska ha behövt uppleva att hon eller han blivit utsatt för trakasserier, nedsättande kommentarer, eller på annat sätt blivit negativt särbehandlad på sin arbetsplats.

Vi har arbetat för att öka andelen kvinnliga tekniker och arbetsledare. Vi har också arbetat för att öka andelen medarbetare med annan bakgrund än svensk.

Antal anställda

Antalet anställda i Banverket Produktion var 3 040 den 31 december 2009, jämfört med 3 049 ett år tidigare. 7 (7) procent av samtliga medarbetare var kvinnor. I ledningsgruppen och i Banverket Produktions internstyrelse var 29 (23) respektive 29 (29) procent kvinnor.

Nyckeltal PER 31 DECEMBER	2009	2008	2007
Antal tillsvidareanställda	3 040	3 049	3 159
<i>varav kvinnor</i>	7%	7%	6%
Totalt anställda	3 130	3 077	3 204
<i>varav kvinnor</i>	7%	12%	7%
Antal avgångar	396	190	196

Sjukfrånvaro och arbetsskador

Friskvårdsarbetet inom Banverket Produktion har givit resultat. Sjukfrånvaron har fortsatt sjunka från de redan relativt låga nivåerna. Under 2009 infördes nya rutiner där medarbetarna i samband med sjukanmälan fick kvalificerad rådgivning. De nya rutinerna gav ett bättre underlag för uppföljning och ambitionen är att inom Infranord fortsätta arbetet för att minska sjuktalet.

Antalet arbetsskador minskade totalt under året. De uppgick under året till 82 jämfört med 88 föregående år. 27 (27) arbetsskador ledde till sjukskrivning.

Sjukfrånvaro (%)	2009	2008	2007
Totalt	3,1	3,5	3,3
<i>varav långtidssjuka, 60 dagar eller mer</i>	26	34	34
Kvinnor	1,2	3,8	3,4
Män	3,1	3,5	3,3
Anställda –29 år	3,2	3,7	2,7
Anställda 30–49 år	2,7	2,8	2,6
Anställda 50 år	3,4	4,1	4,2

Hälsa och säkerhet

Många av Banverket Produktions medarbetare har arbetat i trafikerade spår och haft en utsatt arbetsmiljö, vilket krävt ett kontinuerligt arbete för att öka säkerheten och förebygga risker. Säkerheten är en branschgemensam fråga och tillsammans med andra aktörer har vi bildat ett branschråd som fungerar som en plattform för erfarenhetsutbyte. En del i arbetet med att skapa en trygg arbetsmiljö är att säkerställa att utrustning och arbetskläder uppfyller höga säkerhetskrav. Banverket Produktion har tillhandahållit arbetskläder som uppfyller såväl svenska som internationella säkerhetskrav. Därtill har utbildning och information varit avgörande för att främja ett varaktigt säkerhetstänkande och agerande.

Under 2009 utbildades 700 förare i Järnvägsstyrelsens nya trafikföreskrifter. Föreskrifterna, som trädde i kraft den 31 maj 2009, har till syfte att öka säkerheten på spårn.



Förvaltningsberättelse

Verksamhet

Banverket Produktion bildades den 1 januari 1998. Verksamheten har varit inriktad på drift och underhåll samt entreprenader inom den järnvägstekniska sektorn. Under 2001 påbörjades konkurrensutsättningen av verksamheten och av 2009 års nettoomsättning utgör 87 (77) procent affärer som erhållits i konkurrens med andra aktörer på marknaden.

Verksamheten har till och med den 31 december 2009 bedrivits som en resultatenhet inom myndigheten Banverket, med målsättning att erhålla marknadsmässig avkastning på insatt kapital. Företagsekonomiska grundprinciper och konkurrensneutralitet har varit gällande.

Banverket Produktion har varit en rikstäckande organisation indelad i sex distrikt. Verksamheten har bedrivits i fem affärsområden; Service, Anläggning, Maskin, Tele och Verkstad. Banverket Produktion har varit kvalitets- och miljöcertifierad samt säkerhetscertifierad. Banverket Produktion har haft tillstånd enligt miljöbalken för transport av avfall och farligt avfall inom den egna verksamheten. Då uppdragen så kräver begärs tillstånd för till exempel buller eller ogräsbekämpning. Dessutom har Banverket Produktion haft tillstånd för innehav av egna fasta bränslecisterner. Bland de mest betydande miljöaspekterna i verksamheten kan nämnas drivmedelsförbrukning och luftutsläpp från fordon och maskiner, läckage från hydraulsystem och lagring och användning av kemikalier i våra verkstäder.

Den 18 november 2009 fattade riksdagen beslut om bolagisering av Banverket Produktions verksamhet per den 1 januari 2010. Den 22 december 2009 undertecknades avtalen mellan Svenska staten och Infranord AB om rörelseöverlåtelse per den 1 januari 2010.

Marknad

Under 2009 har uppdragen på den svenska marknaden dominerat. Bland dessa har uppdragen inom anläggningsområdet ökat markant. I våra nordiska grannländer har mätvagnskörningar utförts åt Metron i Köpenhamn och åt Oslo tunnelbana. Vi har ett nytt kontrakt för ogräsbekämpning i Norge

där vi även utfört ett flertal uppdrag som underentreprenör vid större spårentreprenader.

Banverket Produktions huvudsakliga kunder finns inom Banverket, framför allt Banverket Leverans och Banverket Investering, som tillsammans svarar för 79 (82) procent av nettoomsättningen. Övriga kunder är bland annat AB Storstockholms Lokaltrafik (SL), Botniabanan AB, Öresundsbrokonsortiet, AB Fortum, Inlandsbanan AB, Trafikkontoret i Göteborg, industrier som till exempel SSAB och ABB samt ett antal entreprenadföretag, där vi utför uppdrag som underentreprenör.

Nettoomsättning

Nettoomsättningen under året uppgick till 4 436 MSEK, en ökning med 12 procent jämfört med föregående år. Den högre omsättningen är framför allt en följd av ökad volym anläggningsaffärer såsom spår-, kontaktlednings- och bangårdsuppbyggnader.

Affärsområde Service utgör 48 (53) procent och affärsområde Anläggning utgör 43 (36) procent av omsättningen. Omsättningen till externa kunder (kunder utanför Banverket) har ökat från 703 MSEK till 935 MSEK under året och motsvarar 21 (18) procent. För samtliga konkurrensutsatta uppdrag var omsättningen 3 851 (3 050) MSEK eller 87 (77) procent.

Resultat

Resultatet efter finansnetto uppgick till -82 (104) MSEK. Resultatet är belastat med 105 MSEK avseende jämförelsestörande poster. Dessa poster avser kostnader för bolagisering och kostnader för personal som inte gått över till Infranord AB. Rörelsemarginalen är negativ -1,8 (2,7) procent. Justerat för jämförelsestörande poster är rörelsemarginalen 0,5 (2,7) procent.

Resultatet efter finansnetto för externa uppdrag uppgick till 33 (9) MSEK och motsvarande resultat för samtliga konkurrensutsatta uppdrag uppgick till -67 (56) MSEK.

Förvaltningsberättelse

Likviditet och finansnetto

Vid utgången av året är likvida medel 0 (0) MSEK. Finansnettot blev -1 (-3) MSEK.

Finansiering och ekonomisk ställning

Årets kassaflöde blev 0 (-1) MSEK. Kassaflödet från den löpande verksamheten inklusive genomförda investeringar uppgick till -6 (23) MSEK. Under året har till ägaren utdelats 13 (23) MSEK.

Investeringar (redovisas exklusive förändring av förskott för maskiner). Under 2009 investerades 92 (138) MSEK i anläggningstillgångar. Bland de större enskilda investeringsobjekten kan nämnas livstidsförlängning och uppgradering av mätfordon. Bilar och transportmedel utgjorde 44 (31) MSEK av investeringarna.

Personal

Antalet tillsvidareanställda vid årsskiftet var 3 040 (3 049). Under året nyanställdes 169 medarbetare jämfört med 113 året innan. Sjukfrånvaron under året var 3,1 (3,5) procent.

Händelser efter balansdagen

Banverket Produktion upphörde den 31 december 2009 och verksamheten överläts till Infranord AB.

Internstyrelsens arbete

För internstyrelsens arbete finns en instruktion. Styrelsen har inte funnit något behov att ändra instruktionen efter den senaste utvärderingen, som skedde december 2007. Styrelsearbetet har främst inriktats på frågor rörande bolagiseringen av Banverket Produktion, bland annat regeringens utredning av järnvägsentreprenörsmarknaden – Mer järnväg för pengarna! och en uppdaterad affärsplan.

Förslag till vinstdisposition

Till ägarens förfogande står följande vinstmedel:

Balanserad	323 742
Årets resultat	-622
KSEK	323 120

Internstyrelsen föreslår att vinsten disponeras enligt följande:

Balanseras i ny räkning	323 120
KSEK	323 120

Flerårsöversikt

	2009	2008	2007	2006
				Proforma
Nettoomsättning, MSEK	4 436	3 955	4 316	3 741
Rörelseresultat, MSEK	-81	107	178	46
Resultat efter finansnetto, MSEK	-82	104	170	36
Rörelsemarginal, %	neg	2,7	4,1	1,2
Räntabilitet på sysselsatt kapital, %	neg	11,1	18,7	4,7
Räntabilitet på eget kapital, %	neg	6,1	11,4	neg
Soliditet, %	53,0	58,9	50,5	43,5
Internt eget kapital (genomsnitt), MSEK	863	873	793	738
Sysselsatt kapital (genomsnitt), MSEK	967	975	959	979
Investeringar, MSEK	91	138	88	110
Antal tillsvidareanställda vid årets slut	3 040	3 049	3 159	3 205
- varav kvinnor	212	206	200	202

Definitioner

Rörelsemarginal	Rörelseresultat i förhållande till nettoomsättningen.
Räntabilitet på sysselsatt kapital	Rörelseresultat plus finansiella intäkter i förhållande till genomsnittligt sysselsatt kapital.
Räntabilitet på eget kapital	Årets resultat i förhållande till genomsnittligt eget kapital.
Sysselsatt kapital	Balansomslutning minskad med icke räntebärande skulder $((IB+UB)/2)$.
Soliditet	Eget kapital inklusive 72 procent av obeskattade reserver i förhållande till balansomslutningen.

Resultaträkning

MSEK	NOT	2009	2008
Nettoomsättning	2	4 436	3 955
- varav Banverket		(3 501)	(3 253)
- varav övriga kunder		(935)	(703)
Kostnader för produktion	3	-4 097	-3 537
Bruttoresultat		339	418
Försäljnings- och administrationskostnader	3	-340	-337
Jämförelsestörande poster	4	-105	
Övrigt	3	25	26
Rörelseresultat		-81	107
Finansiella intäkter		1	1
Finansiella kostnader		-2	-4
Resultat efter finansnetto	5	-82	104
Bokslutsdispositioner	11	82	-26
Intern skatt på årets resultat	6	-1	-24
Årets resultat		-1	54

Balansräkning

MSEK	NOT	2009	2008
TILLGÅNGAR			
Materiella anläggningstillgångar			
Byggnader, markanläggningar och mark	7	25	32
Maskiner, inventarier och transportmedel	8	632	667
Pågående nyanläggningar	9	25	9
Förskott avseende materiella anläggningstillgångar		13	5
Summa materiella anläggningstillgångar		695	713
Finansiella anläggningstillgångar			
Långfristiga fordringar		2	5
Summa finansiella anläggningstillgångar		2	5
Summa anläggningstillgångar		697	718
Omsättningstillgångar			
Lager		90	92
Förskott varor och tjänster		6	21
Kundfordringar		769	663
- varav Banverket		(570)	(460)
Övriga kortfristiga fordringar		34	16
Förutbetalda kostnader och upplupna intäkter		52	43
Summa omsättningstillgångar		951	835
SUMMA TILLGÅNGAR		1 648	1 553

Balansräkning

MSEK	NOT	2009	2008
INTERNT EGET KAPITAL, AVSÄTTNINGAR OCH SKULDER			
Internt eget kapital	10		
Internt eget kapital		445	445
Reservfond		34	34
Balanserat resultat		324	283
Årets resultat		-1	54
Summa internt eget kapital		802	816
Obeskattade reserver	11		
Periodiseringsfond		32	114
Avsättningar	12		
Avsättningar för pensioner och liknande förpliktelser		2	3
Övriga avsättningar		78	17
Summa avsättningar		80	20
Långfristiga skulder			
Långfristiga räntebärande skulder		–	–
Räntefria långfristiga skulder		–	–
Summa långfristiga skulder		0	0
Skulder			
Intern checkräkningskredit	13	108	86
Förskott från Kunder		14	44
- varav Banverket		(14)	(39)
Fakturerad men ej upparbetad intäkt		85	2
- varav Banverket		(115)	(24)
Leverantörsskulder		292	235
- varav Banverket		(42)	(23)
Kortfristiga räntebärande skulder	13		15
Övriga kortfristiga skulder		31	47
Upplupna kostnader och förutbetalda intäkter	14	205	174
Summa skulder		734	603
SUMMA INTERNT EGET KAPITAL, AVSÄTTNINGAR OCH SKULDER		1 648	1 553
Ställda säkerheter och Ansvarsförbindelser		Inga	Inga

Kassaflödesanalys

MSEK	NOT	2009	2008
DEN LÖPANDE VERKSAMHETEN			
Resultat efter finansiella poster		-82	104
Justeringar för poster som inte ingår i kassaflödet m m	(Tilläggsuppl. 1)	111	102
Internt betald skatt		-25	-37
Kassaflöde från den löpande verksamheten före förändringar av rörelsekapital		4	169
Kassaflöde från förändringar i rörelsekapital			
Förändring av varulager		2	16
Förändring av fordringar		-116	132
Förändring av skulder	(Tilläggsuppl. 2)	209	-170
Kassaflöde från förändringar i rörelsekapital		95	-22
Kassaflöde från den löpande verksamheten		99	147
INVESTERINGSVERKSAMHETEN			
Förvärv av materiella anläggningstillgångar	(Tilläggsuppl. 3)	-100	-126
Försäljning av anläggningstillgångar	(Tilläggsuppl. 4)	7	2
Kassaflöde från investeringsverksamheten		-93	-124
FINANSIERINGSVERKSAMHETEN			
Amortering av skuld		-15	-31
Förändring av intern checkräkningskredit		22	30
Utbetald utdelning		-13	-23
Kassaflöde från finansieringsverksamheten		-6	-24
ÅRETS KASSAFLÖDE		0	-1
Likvida medel vid årets början		0	1
Likvida medel vid årets slut		0	0

TILLÄGGSUPPLYSNINGAR KASSAFLÖDESANALYS

MSEK	2009	2008
TILLÄGGSUPPLYSNING 1		
JUSTERINGAR FÖR POSTER SOM INTE INGÅR I KASSAFLÖDET		
Planenliga avskrivningar	107	104
Realisationsvinster/realisationsförluster	4	-2
Summa	111	102
TILLÄGGSUPPLYSNING 2		
FÖRÄNDRING AV SKULDER		
Förändring av leverantörsskulder	57	-184
Förändring av upplupna kostnader och förutbetalda intäkter	46	0
Förändring av fakturerad men ej upparbetad intäkt	83	2
Förändring av förskott från kunder	-30	5
Förändring av avsättningar	44	-2
Förändringar av övriga skulder	9	9
Summa	209	-170
TILLÄGGSUPPLYSNING 3		
FÖRVÄRV AV MATERIELLA ANLÄGGNINGSTILLGÅNGAR		
Arbetsmaskiner och arbetsinventarier	-47	-98
Bilar, transportmedel och vägfordon	-44	-31
Övrigt	-1	-9
Förändring av förskott för arbetsmaskiner	-8	12
Summa	-100	-126
TILLÄGGSUPPLYSNING 4		
FÖRSÄLJNING AV ANLÄGGNINGSTILLGÅNGAR		
Byggnader		
Maskiner, inventarier m m	7	2
Summa	7	2

Noter

NOT 1 REDOVISNINGSPRINCIPER

Allmänna redovisningsprinciper

Banverket Produktions årsrapport är upprättad i enlighet med förordning (2000:605) om årsredovisning m m och förordning (2000:606) om myndigheters bokföring. De statliga reglerna har följsamhet med Bokföringslagen och Lagen om årsredovisning som tillämpas i det privata näringslivet. Där de statliga reglerna inte ger tillräcklig vägledning tillämpas reglerna för privat verksamhet. Resultaträkning och balansräkning är uppställda enligt årsredovisningslagen för privata företag. Ett undantag har dock gjorts från de statliga reglerna när det gäller användningen av begreppet kassaflöde i stället för finansieringsanalys. Uppställningen av kassaflödesanalysen följer Redovisningsrådets rekommendation. Redovisningsprinciperna är oförändrade jämfört med föregående år om inte annat anges.

Värdering och redovisning av anläggningstillgångar

Som materiella anläggningstillgångar definieras tillgångar vars anskaffningsvärde överstiger 20 tkr och som har en bedömd ekonomisk livslängd på tre år eller längre och som stadigvarande brukas i rörelsen.

Immateriella anläggningstillgångar aktiveras i enlighet med förordning (2000:605) om årsredovisning och budgetunderlag.

Anskaffade anläggningstillgångar för användning i den egna verksamheten redovisas till historisk anskaffningskostnad efter avdrag för ackumulerade avskrivningar enligt plan.

Reglerna för den statliga redovisningen överensstämmer i allt väsentligt med motsvarande lagstiftning på den privata sidan.

Avskrivningar

Avskrivningar enligt plan beräknas linjärt på tillgångarnas ursprungliga anskaffningsvärde med avskrivningstider som i allmänhet fastställs efter bedömning av tillgångens ekonomiska och tekniska livslängd inom följande intervall.

Byggnader	10–25 år
Maskiner och fordon	5–25 år
IT-utrustning	3 år
Övriga inventarier	3–10 år

Värdering och redovisning av omsättningstillgångar
Pågående uppdrag med formen löpande räkning intäktsförs i takt med fakturering samtidigt som allt nedlagt arbete redovisas som kostnad.

För pågående arbete med andra kontraktsformer tillämpas successiv vinstavräkning, det vill säga resultatet redovisas i takt med projektets genomförande. Värderingen baseras på prognoser om uppdragets förväntade utfall. Upparbetsgraden fastställs med utgångspunkt från nedlagda kostnader. Reserveringar görs för bedömda förlustrisker i pågående uppdrag.

Varulager och förråd består i huvudsak av material för underhåll och reparation av anläggningar. Värdering sker enligt FIFU-principen till det lägsta av anskaffningsvärdet och nettoförsäljningsvärdet.

Fordringar tas upp till de belopp varmed de beräknas inflyta. Reservering för osäkra fordringar har gjorts efter individuell prövning. Kundfordringar redovisas brutto förutom interna kundfordringar inom Banverket som redovisas utan moms (netto).

Värdering och redovisning av skulder

Banverket Produktions åtagande för de anställdas pensioner tas i sin helhet upp i Statens Pensionsverk (SPV). Banverket Produktion har som avsättning redovisat framtida kostnader för avtalspensioner och uppsägningslöner utöver SPV:s redovisning.

Leverantörsskulder redovisas brutto förutom interna leverantörsskulder inom Banverket som redovisas utan moms (netto).

Lån och placering av likvida medel görs via Banverkets internbank.

Utländska valutor

Fordringar och skulder i utländsk valuta värderas till balansdagens kurs. I de fall valutasäkringsåtgärd genomförts, till exempel terminssäkring, används terminskursen.

Noter

NOT 2 NETTOOMSÄTTNING FÖRDELNING

Affärsområden		
MSEK	2009	2008
Service	2 123	2 098
Anläggning	1 927	1 428
Maskin	163	180
Tele	130	140
Verkstad	91	104
Övrigt	2	5
Summa	4 436	3 955

Konkurrensetsatta respektive icke konkurrensetsatta uppdrag		
MSEK	2009	2008
Konkurrensetsatta uppdrag - externa	935	703
Konkurrensetsatta uppdrag - inom Banverket	2 916	2 347
Icke konkurrensetsatta uppdrag - inom Banverket	585	905
Summa	4 436	3 955

Geografisk fördelning		
MSEK	2009	2008
Sverige	4 409	3 927
Exportförsäljning	27	28
- varav Norge	(25)	(9)
- varav Danmark	(1)	(19)
- varav övriga Europa	(1)	(0)
Summa	4 436	3 955

NOT 3 KOSTNADER FÖR PRODUKTION SAMT FÖRSÄLJNING- OCH ADMINISTRATIONSKOSTNADER

Löner till personal och ersättningar till externa representanter i internstyrelsen		
MSEK	2009	2008
Löner till personal	1 210	1 170
Sociala kostnader	472	492
- varav pensionskostnader	(93)	(107)
Externa representanter i internstyrelsen	0	0
Summa	1 682	1 662

Övrigt (Övriga intäkter och kostnader)		
MSEK	2009	2008
Vinst vid avyttring av maskiner och inventarier	4	2
Försäkringsersättningar	25	13
Förtida pensionering	-18	-3
Övrigt	14	14
Summa	25	26

Sjukfrånvaro		
Procent	2009	2008
Totalt	3,1	3,5
- andel långtidssjukskrivna (60 dagar eller mer) av total sjukfrånvaro	26	34
Kvinnor	1,2	3,8
Män	3,1	3,5
Anställda -29 år	3,2	3,7
Anställda 30-49 år	2,7	2,8
Anställda 50 år -	3,4	4,1

Styrelseledamöter och ledande befattningshavare				
	2009		2008	
Antal på balansdagen	Män	Kvinnor	Män	Kvinnor
Styrelseledamöter ¹⁾	5	2	5	2
Ledande befattningshavare ²⁾	10	4	10	4
Summa	15	6	15	6

¹⁾ Styrelsen upplöstes formellt vid sista styrelsemötet den 7 december 2009, men med uppgift att fullgöra sitt ansvar avseende avgivande av årsrapporten för 2009.

²⁾ med ledande befattningshavare avses resultatansvariga och de personer som ingår i ledningsgruppen

Noter

NOT 4 JÄMFÖRELSESTÖRANDE POSTER

MSEK	2009	2008
Bolagiseringskostnader	92	0
Omstruktureringskostnader	13	0
Summa	105	0

NOT 5 RESULTAT EFTER FINANSNETTO FÖR KONKURRENSUTSATTA RESPEKTIVE ICKE KONKURRENSUTSATTA UPPDRAG

MSEK	2009	2008
Konkurrensutsatta uppdrag - externa	33	9
Konkurrensutsatta uppdrag - inom Banverket	-99	47
Icke konkurrensutsatta uppdrag - inom Banverket	-16	48
Summa	-82	104

NOT 6 INTERN SKATT PÅ ÅRETS RESULTAT

MSEK	2009	2008
26,3 % intern skatt på resultatet efter finansnetto	-22	-29
Skatteeffekt periodiseringsfond	21	5
Summa	-1	-24

NOT 7 BYGGNADER, MARKANLÄGGNINGAR OCH MARK

MSEK	2009	2008
Ingående anskaffningsvärden	106	107
Årets inköp	-	1
Omklassificeringar	4	-2
Försäljningar och utrangeringar	-	-
Utgående anskaffningsvärde	110	106

Ingående ackumulerad avskrivning	-74	-72
Omklassificeringar	-6	3
Försäljning och utrangeringar	-	-
Årets avskrivningar	-4	-4
Utgående avskrivningar och nedskrivningar	-85	-74
Utgående planenligt restvärde	25	32

NOT 8 MASKINER, INVENTARIER OCH TRANSPORTMEDEL

MSEK	2009	2008
Ingående anskaffningsvärden	2 846	2 782
Årets inköp	55	57
Från pågående nyanläggningar	20	79
Omklassificeringar	-4	2
Försäljningar och utrangeringar	-328	-74
Utgående anskaffningsvärde	2 589	2 846

Ingående ackumulerad avskrivning	-2 172	-2 143
Omklassificeringar	6	-3
Försäljning och utrangeringar	318	74
Årets avskrivningar	-103	-99
Utgående avskrivningar	-1 951	-2 172
Årets nedskrivningar	0	-1
Utgående nedskrivningar	-7	-7
Utgående planenligt restvärde	632	667

Av restvärdet avser 7 MSEK (4 MSEK) förbättringsutgifter på annans fastighet.

Noter

NOT 9 PÅGÅENDE NYANLÄGGNINGAR

MSEK	2009	2008
Ingående anskaffningsvärden	9	7
Årets inköp	36	81
Färdigställda	-20	-79
Utgående anskaffningsvärde	25	9

NOT 10 INTERNT EGET KAPITAL

MSEK	Bundet internt kapital			Fritt internt kapital	
	Internt kapital	Reservfond	Balanserad resultat	Årets resultat	Summa
Bokfört värde 2009-01-01	445	34	283	54	816
Vinstdisposition enligt beslut					
- till balanserat resultat			54	-54	0
- avsättning till reservfond					0
- utdelning			-13		-13
Årets resultat				-1	-1
Bokfört värde 2009	445	34	324	-1	802

NOT 11 OBESKATTADE RESERVER

MSEK	2009	2008
Periodiseringsfond 2004	0	2
Periodiseringsfond 2005	0	23
Periodiseringsfond 2006	0	20
Periodiseringsfond 2007	6	42
Periodiseringsfond 2008	26	26
Summa	32	114

NOT 12 AVSÄTTNINGAR

MSEK	2009	2008
Avsättningar för ersättningar till personal som erbjudits förtida pensionering	28	5
Avsättningar för delpensioner	2	3
Avsättningar för garantiåtaganden	11	3
Övriga avsättningar	39	9
Summa	80	20

NOT 13 RÄNTEBÄRANDE SKULDER

MSEK	2009	2008
Internt långfristigt lån, amortering, förfallodag 2009-06-30	0	15
Avgår amortering 2009 resp 2008 till räntebärande kortfristiga skulder	0	-15
Summa räntebärande långfristiga skulder	0	0
Intern checkräkningskredit	108	86
Amortering 2009 resp 2008 till räntebärande kortfristiga skulder	0	15
Summa räntebärande kortfristiga skulder	108	101

NOT 14 UPPLUPNA KOSTNADER OCH FÖRUTBETALDA INTÄKTER

MSEK	2009	2008
Upplupna personalkostnader	171	152
Erhållna ej fakturerade varor och tjänster	13	2
Övrigt	21	21
Summa	205	174

Borlänge den 25 mars 2010

Minoo Akhtarzand
Ordförande

Jan Sundling
Vice ordförande

Niclas Filipson Reinikainen
Chef Banverket Produktion

Marie Borgblad

Bo Johansson

Jörgen Lundström

Peter Humble

Per-Gunnar Andersson

Birger Höök

Bo Wikström

Revisors rapport

Till Banverket

Vi har granskat Banverket Produktions årsrapport för 2009. Banverket Produktions årsrapport ingår i den tryckta versionen av detta dokument på sidorna 15-28. Det är internstyrelsens ordförande och chefen för Banverket Produktion som har ansvaret för årsrapporten. Vårt ansvar är att uttala oss om årsrapporten på grundval av vår revision.

Revisionen har utförts enligt god revisions-sed i Sverige. Det innebär att vi har planerat och genomfört revisionen för att med hög men inte absolut säkerhet försäkra oss om att årsrapporten inte innehåller väsentliga felaktigheter. En revision innefattar att granska ett urval av underlagen för belopp och annan information i årsrapporten. I en revision ingår också att bedöma de

redovisningsprinciper som har använts när årsrapporten upprättats, bedöma de betydelsefulla uppskattningar som interstyrelsens ordförande och chefen för Banverket Produktion gjort när de upprättat årsrapporten samt att utvärdera den samlade presentationen av årsrapporten. Vi anser att vår revision ger oss en rimlig grund för vårt uttalande.

Vi anser att årsrapporten ger en rättvisande bild av Banverket Produktions resultat och ställning och är upprättad enligt Förordningen (2000:605) om årsredovisning, Förordningen (2000:606) om myndigheters bokföring, tillämpliga delar av årsredovisningslagen samt av Banverket specifikt framtagna och angivna redovisnings- och beräkningsprinciper.

Borlänge den 30 mars 2010

PricewaterhouseCoopers AB

Per Wardhammar
Auktoriserad revisor

Helena Rystedt
Auktoriserad revisor

Styrelse och ledning i Banverket Produktion

Banverket Produktion har till och med 2009 varit en resultatenhet inom myndigheten Banverket. Banverket tillämpar en beställar-utförarmodell. Banverket Produktion har som resultatenhet inom Banverket drivits under affärsmässiga förhållanden. Banverkets beställarorganisation tillämpar lagen om offentlig upphandling vid köp från Banverkets konkurrensutsatta enheter.

Banverket Produktion har letts av en internstyrelse. Banverkets generaldirektör har varit ordförande i internstyrelsen. Övriga ledamöter i internstyrelsen har enbart varit rådgivande i förhållande till internstyrelsens ordförande.

Styrningen av Banverket Produktion har utövats genom krav från ägaren, Banverket, under företagsliknande former med staten som ägare.

Internstyrelsen har under 2009 haft fyra sammanträden.

Den 18 november 2009 bifölls av riksdagen Regeringens proposition om ändrad verksamhetsform för Banverket Produktion, innebärande att verksamheten överförs från att ha varit en division inom Banverket till ett fristående, av staten helägt aktiebolag. Med anledning av detta avgick internstyrelsen i Banverket Produktion vid sammanträdet den 7 december, men med uppgift att fullgöra sitt ansvar avseende avgivandet av årsrapport för 2009.

STYRELSENS MEDLEMMAR

Minoo Akhtarzand

Styrelseordförande.
Generaldirektör i Banverket.
Styrelseuppdrag i Sveriges Radio AB.
I styrelsen sedan februari 2008.

Jan Sundling

Vice styrelseordförande.
Regeringens särskilde utredare.
I styrelsen sedan maj 2009.

Birger Höök

Ledamot.
Direktör Trafikregistret, Vägverket.
Styrelseuppdrag i KTH Bygghus.
I styrelsen sedan 2005.

Marie Borgblad

Ledamot.
Revisionsdirektör Vägverket.
I styrelsen sedan 2007.

Peter Humble

Ledamot.
Egen företagare, Senior Partner i MiL Institute.
I styrelsen sedan 2007.

Bo Johansson

Ledamot.
Konsult.
I styrelsen sedan 2007.

Bo Vikström

Ledamot.
Styrelseuppdrag i Affärsverket Statens järnvägar.
I styrelsen sedan maj 2009.

Per-Gunnar Andersson

Personalrepresentant, utsedd av SEKO.
I styrelsen sedan 2007.

Jörgen Lundström

Personalrepresentant, utsedd av SEKO.
I styrelsen sedan 2000.

REVISORER

PricewaterhouseCoopers AB

Företagsledning

Företagsledningen har under 2009 bestått av följande befattningar och personer:

Niclas Filipson Reinikainen

Chef Banverket Produktion
Född 1965.
I Banverket sedan 2003.

Nils Sundqvist

Tf. chef Ekonomi
Född 1950.
I Banverket sedan 2007.

Magnus Darke

Chef Personal
Född 1969.
I Banverket sedan 2007.

Madelene Sandgren

Chef Information
Född 1967.
I Banverket sedan maj 2009.

Lena Vidin

Chef Produktutveckling (lämnade sin befattning i juni 2009)
Född 1962.
I Banverket sedan 2003.

Maria Lund

Tf. chef Produktutveckling (from juni 2009)
Född 1970.
I Banverket sedan 2002.

Charlotta Gallon

Chef Inköp och Logistik
Född 1966.
I Banverket sedan 2007.

Anders Sandin

Chef Marknad
Född 1968.
I Banverket sedan 2005.

Kerstin Nyström Hedvall

Chef Verksamhetsutveckling
Född 1953.
I Banverket sedan 2001.

Anders Edin

Chef Produktion Nord
Född 1961.
I Banverket/SJ sedan 1980.

Per-Erik Bodin

Chef Produktion Mitt
Född 1956.
I Banverket/SJ sedan 1975.

Christer Färegård

Chef Produktion Öst
Född 1960.
I Banverket sedan 2004.

Ulf Johansson

Chef Produktion Väst
Född 1956.
I Banverket sedan 2007.

Ulf Andersson

Chef Produktion Syd
Född 1961.
I Banverket sedan 1988.

Fredrik Anheim

Chef Produktion Entreprenad
Född 1968.
I Banverket sedan 2009.

Banverket

781 85 Borlänge
Besöksadress: Jussi Björlings väg 2
Tfn: 0774-44 50 50

Infranord AB

Box 1803 171 21 Solna
Besöksadress: Svetsarvägen 6
Tfn: 010-121 10 00