



Innehåll

- 2 Detta är Banverket Produktion
- 4 2008 i korthet
- 5 Chefen har ordet
- 7 Vision, affärsidé och strategiska mål
- 9 Marknad och omvärld
- 11 Våra affärsområden
– Service, Anläggning, Maskin, Tele och Verkstad
- 18 Kvalitet och miljö
- 20 Medarbetare, arbetsmiljö och säkerhet
- 24 Finansiell redovisning
- 24 Flerårsöversikt
- 25 Förvaltningsberättelse
- 27 Resultaträkning
- 28 Balansräkning
- 30 Kassaflödesanalys
- 32 Noter
- 36 Revisors rapport
- 38 Styrelse
- 39 Ledning

Detta är Banverket Produktion

Banverket Produktion är Sveriges ledande entreprenör av järnvägstekniska tjänster och entreprenader. Verksamheten bedrivs i fem affärsområden – Service, Anläggning, Maskin, Tele och Verkstad.

I samarbete med våra kunder utvecklar vi värdeskapande tjänster och produkter för att

göra trafiken säker, punktlig och miljöanpassad. Genom effektivisering och förnyat arbetssätt vill vi fördjupa samarbetet med kunderna och möta morgondagens krav på en väl fungerande infrastruktur med effektiva lösningar.



Banverket Produktion

Banverket Produktion är en resultatenhet inom myndigheten Banverket. Banverket tillämpar en beställarutförar modell. Mer information om Banverkets organisation finns på dess hemsida www.banverket.se. Banverkets resultatenheter drivs under affärsmässiga förhållanden. Banverkets beställarorganisation tillämpar lagen om offentlig upphandling vid köp från Banverkets konkurrensutsatta enheter. För Banverket Produktion, som tillhör den utförande delen, har konkurrensutsättningen genomförts stegvis, och merparten av uppdragen är nu tagna i konkurrens. Styrningen av Banverket Produktion utövas genom krav från ägaren Banverket under så företagslika former som möjligt med staten som ägare.

Bland våra kunder finns järnvägsförvaltningar som Banverket, norska Jernbaneverket och danska Banedanmark. Vi utför även uppdrag åt andra spårägare som AB Storstockholms Lokaltrafik (SL), Öresundsbrokonsortiet, Botniabanan AB, Trafikkontoret i Göteborg,

AB Fortum samt flera kommuner, hamnar och industrier.

Under 2008 var nettoomsättningen 4,0 miljarder kronor och vid utgången av året var antalet anställda 3 049.

Underjordiskt underhållsarbete på spåranläggningen i LKAB:s gruva i Kiruna.

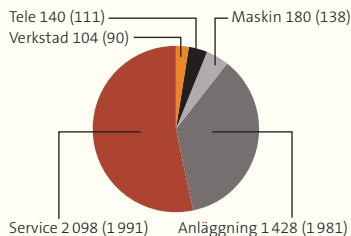
Framsidesbild: Den nya järnvägsstationen i Falkenberg. Banverket Produktion har svarat för signalleveranser dit.

2008 i korthet

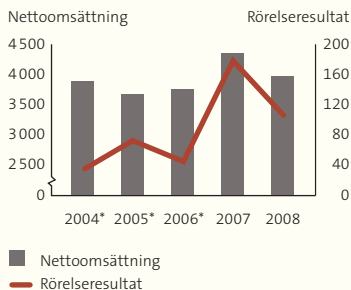


Spårarbete på Botniabanan vid Umeå.

Nettoomsättning 2008 (MSEK)



Nettoomsättning och rörelseresultat 2004–2008 (MSEK)



* Jämförelsetalen för 2004–2006 avser de sammanslagna värdena för Banverket Produktion och Banverket Industridivisionen.

Lägre omsättning

- Nettoomsättningen var lägre än föregående år och uppgick till 3 955 (4 316) MSEK. Minskningen är framför allt hänförlig till Anläggning.
- Rörelseresultatet uppgick till 107 (178) MSEK. Rörelsemarginalen blev därmed 2,7 (4,1) procent på grund av lägre volymer inom Anläggning. Effektiviseringar genomförs kontinuerligt för att anpassa verksamheten till de lägre prisnivåer som råder.
- Antal tillsvidareanställda har under året minskat med 110 till 3 049.

Marknad

- Vi är stolta över ett bra Nöjd-Kund-Indexresultat, ett värde på 75.
- Banverket Produktion fick pris för bästa drift- och underhållsentreprenad 2007. Priset delades ut av Förnyelse I Anläggningsbranschen (FIA).
- Vi har tecknat kontrakt för Citytunneln i Malmö, Umeå godsbangård, Väst kustbanan, ombyggnad av Malmö C, Värmlandsentreprenaden, Älvsjö–Gnesta samt länsbanorna östra Småland och Östergötland.

- En lyckad marknadsdag genomfördes på Järnvägsmuseet i Gävle.
- Förberedelser pågår inför en eventuell övergång till aktiebolagsform den 1 januari 2010.

Mångsidig verksamhet

- Ett nytt avtal avser periodisk mätning, bland annat spårlägesmätning. Kontraktet innebär satsningar på ny teknik för mätning.
- Omfattande signalinkopplingar med personal från hela landet har genomförts i Karlberg och Vännäs.
- Banverket Produktion har under året arbetat med spårväg i Göteborg, tunnelbana i Stockholm och gjort arbeten i anslutning till en vindkraftpark i Kirunaområdet.
- Efterfrågan på passagesystem och kameraövervakningsutrustning har ökat.
- Banverket Produktion har levererat signalställverk till Norge.
- Vi tecknade ett nytt kontrakt som avser underhåll och tillsyn av kraftförsörjningen på sjukhus i Landstinget Sörmland.

Chefen har ordet

VI GÖR DET TILLSAMMANS

Med gemensamma krafter har vi blivit ett starkare företag. Ett företag som nu har en tioårig historia och som har många intressanta utmaningar i framtiden. Rörelseresultatet för året uppgick till 107 miljoner kronor med en omsättning på fyra miljarder kronor. Den minskade omsättningen är en följd av att affärsområde Anläggning inte fått projekt i tillräcklig omfattning. För 2009 ser det däremot mycket ljusare ut. Jag är ändå nöjd med att marginalerna är så pass bra, tack vare den effektivisering och de synergier vi tagit vara på under året.

Stark position i konkurrens

Trots den ökade konkurrensen är jag glad över att vi bibehåller vår ställning på marknaden. Främst genom att vi använder våra resurser mer effektivt, men också att vi varit framgångsrika i våra anbud och vunnit många stora entreprenader, som till exempel den för Citytunneln i Malmö. För mig känns det dessutom väldigt bra att vi har en orderstock, som just nu ligger på en betryggande nivå inför framtiden.

Ett enhetligt företag med lokal förankring

Under året har arbetet med sammanslagningen av Banverket Industridivisionen och Banverket Produktion gått som planerat och vi har centraliserat våra administrativa resurser. Återigen handlar det om att skapa enhetliga arbetssätt för att ta tillvara synergier, men även att vi ska uppträda som ett företag

oavsett var vi möter våra kunder. Arbetet med enhetlighet och tydlighet i organisationen har redan under 2008 givit effekt. En styrka är att vi fortfarande är lokalt etablerade med god kunskap om kunderna och marknaden, vilket är grunden för bra beslutsunderlag och att kunna lämna snabba besked.

Mot målen tillsammans

I vårt utvecklingsarbete har vi infört ett gemensamt arbetssätt för målstyrning som går under namnet ROS (ResultatOrienterad Styrning). Det engagerar många och ger en tydligare målbild för att snabbare uppnå ett bra resultat, men även för att ge en god överblick över våra samlade ansträngningar.

Kompetensutveckling

Vi har ett fantastiskt engagemang hos personalen på våra arbetsplatser. Detta är en anledning till att vi levererar en bra produkt till våra kunder. Dessutom satsar vi mycket på kompetensutveckling för att skapa förutsättningar för en personlig utveckling och karriär inom Banverket Produktion och samtidigt möta de krav som våra kunder ställer.

Genom användning av arbetstidsavtalet ges även möjlighet att påverka förhållandet mellan arbete och fritid, som bidrar till en ökad flexibilitet och effektivare produktion. En självklar del i vardagen är att vi pratar om effektivitet, men vi får inte glömma bort att en säker och trygg arbetsplats skapar förutsättningar för en effektiv produktion.



Genom det arbete vi lagt på riktade friskvårds-åtgärder under de senaste fyra åren har vi lyckats sänka sjukfrånvaron från 5,2 procent till 3,5 procent vilket är mycket positivt.

Vi står nu inför utmaningen att klara våra pensionsavgångar, där vi arbetar med ett flertal aktiviteter för att attrahera nya medarbetare. I de rekryteringar som är aktuella för Banverket Produktion finns många kompetenta och erfarna personer.

Varumärket – kunderna

Alla medarbetare är en del av Banverket Produktion och bidrar till att vårda varumärket i sitt dagliga arbete. Därför tycker jag att det är oerhört glädjande att tre av fyra kunder anser sig nöjda med oss som leverantör och att vi på detta sätt lever upp till kundernas förväntningar.

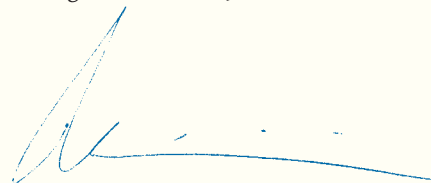
Nu ser vi ett behov där våra kunder efterfrågar mer information kring vår verksamhet och våra produkter. I höstas inbjöds våra kunder till en heldag under temat "Vikten av tillgänglighet". Dels presenterade vi flera av våra utvecklade produkter, dels bidrog våra kunder med intressanta inlägg. Programmet mötte stor uppskattning och jag hoppas att detta forum ska kunna hållas fler gånger. Vårt arbete med att profilera varumärket fortsätter och blir allt viktigare för oss.

Vårt bidrag i en framtidsbransch

Vi har nu inlett ett förberedande arbete som ska säkerställa att Banverket Produktion klarar omställningen till aktiebolagsform 2010. En bolagisering ger oss ökade möjligheter till nya samarbeten på marknaden och underlättar för oss att bedriva verksamheter i våra nordiska grannländer där stora investeringar kommer.

Nya järnvägssatsningar ska göras i Sverige för närmare tre miljarder kronor i närtiden. Dessa ligger utanför regeringens långsiktiga plan och påverkar hela marknaden positivt. För Banverket Produktion betyder det att vi kan aktivt medverka i utbyggnad och anpassning av framtidens infrastruktur. Vårt bidrag i punktlighetsarbetet med minskade tågstörningar visar att vi klarar av mycket om vi gör det tillsammans med kunderna. Vi ökar förtroendet för järnvägen och skapar en god framtida miljö. Personligen är jag stolt över att få vara en del av Banverket Produktion.

Borlänge februari 2009



Niclas Filipson Reinikainen
CHEF FÖR BANVERKET PRODUKTION

Vision, affärsidé och strategiska mål

MED RESULTATET I FOKUS

Visionen för Banverket Produktion ligger fast. Vi ska behålla vår ledande ställning och verka på den nordiska marknaden.

FYRA STRATEGISKA MÅL

De strategiska målen för fyra perspektiv av verksamheten ger stöd i arbetet med att förverkliga visionen.

Kund – marknad

Det strategiska målet är att utveckla vår marknad för att bibehålla eller öka omsättningen.

Under året har vi ökat satsningen mot den nordiska marknaden. Samtidigt växer den svenska konkurrensutsatta marknaden.

Anbudsframgången under året uppgick till 63 procent. Omsättningen var 3 955 (4 316) MSEK.

Den mätning av Nöjd-Kund-Index (NKI) som genomfördes under sommaren 2008 gav ett värde på 75, vilket är ett bra resultat. Generellt anses värdet 70 vara bra för den här modellen och branschen.

Intern effektivitet – utveckling

Det strategiska målet är att våra samlade resurser utnyttjas optimalt för att stärka vår konkurrenskraft.

Under 2008 har ResultatOrienterad Styrning (ROS) införts för målarbetet i Banverket Produktion. Mycket kraft har lagts på att ta fram ett enhetligt och styrt arbetssätt.

Utsläppen av koldioxid från fossila bränslen minskade med 8 (6) procent under 2008 i relation till utförd produktion.



VÅR VISION

BANVERKET PRODUKTION SKA VARA NORDENS LEDANDE ENTREPRENÖR AVSEENDE JÄRNVÄGSTEKNISKA TJÄNSTER OCH ENTREPRENADER.

VÅR AFFÄRSIDÉ

BANVERKET PRODUKTION LEVERERAR KOMPLETTA JÄRNVÄGSTEKNISKA TJÄNSTER OCH ENTREPRENADER MED NORDEN SOM BAS. GENOM UTVECKLING OCH SAMVERKAN MED KUNDER OCH ANDRA AKTÖRER BIDRAR VI TILL EN SÄKER, PUNKTLIG OCH MILJÖANPASSAD TRAFIK.

Medarbetare

Det strategiska målet är att Banverket Produktion är en attraktiv arbetsgivare som har engagerade och kompetenta medarbetare.

Den undersökning av Nöjd-Medarbetar-Index (NMI) som genomfördes i början av året gav ett värde på 62,3 – ett värde som bör höjas. Ett gemensamt arbete har inletts för att förbättra NMI och handlingsplaner har fastställts. Inför 2009 ligger fokus på fem personalområden, där ledarskap är en viktig del.

Målet att ingen ska skadas allvarligt i arbetet under året nåddes tyvärr inte. Två medarbetare skadades allvarligt i samband med en elolycka.

Finansiellt

Det strategiska målet är att leverera ägarens uppställda krav på lönsamhet.

Omsättningen har under 2008 varit lägre än föregående år. Orsaken är framför allt en mycket låg volym av spårbyten inom affärsområde Anläggning.

Rörelsemarginalen var 2,7 procent jämfört med 4,1 procent för 2007. Ägarens krav är 3,0 procent.

Soliditeten var 59 (51) procent, vilket är klart högre än ägarens krav på minst 30 procent. Räntabiliteten på eget kapital var 6,1 (11,4) procent. Ägarens krav är tio procent.

Monteringsarbete i ett teknikhus tillverkat av Banverket Produktion.



Marknad och omvärld

MED KUNDVÄRDET I FOKUS

Banverket Produktion fortsätter vara den största och ledande aktören på den svenska järnvägsmarknaden och vi agerar för att etablera oss i Danmark och Norge.

Som komplett leverantör av järnvägstekniska entreprenader och tjänster har vi de bästa förutsättningar för att växa på den framtidsmarknad som järnvägssektorn i Norden är. Den interna utveckling som har skett i Banverket Produktion under 2008 har stärkt vår position ytterligare. Vi agerar strukturerat och flexibelt och får därmed större nytta av den erfarenhet och spetskompetens som våra medarbetare har. Det gör att vi kan lägga alltmer konkurrenskraftiga anbud.

Under året har vi också positionerat oss genom att tydligare än tidigare lyfta fram varumärket Banverket Produktion och visa vad det står för. Vi har deltagit i mässor i Sverige och Norden och har även planer på att delta i InnoTrans i Berlin 2010.

Det förberedande arbete som inletts inför en bolagisering kommer att fortsätta under 2009. Att bedriva verksamheten i bolagsform kommer att förbättra våra förutsättningar att verka och utvecklas på en konkurrenssatt marknad. Ökad möjlighet till nya samarbetsformer på marknaden och utveckling av vår verksamhet på nya marknader är exempel på detta. Dessutom ger en bolagisering oss nya förutsättningar till förvärv av strategiska resurser.

Våra kunder

Vår största kund är Banverket, främst divisionerna Leverans och Investering. Banverkets upp-

drag står för 82 (84) procent av vår omsättning. Andra stora kunder är AB Storstockholms Lokaltrafik (SL) och Inlandsbanan AB.

Under året har vi tecknat avtal med nya kunder som kan innebära intressanta möjligheter för framtiden. Ett exempel är Trafikkontoret i Göteborg som gav oss vårt första uppdrag på spårvagns nätet i Göteborg. Förhoppningen är att vår insats ska leda till nya kontrakt där. Ett annat exempel är ABB i Norge som köper signalteknisk utrustning av oss. Samarbetet kan bli ytterligare en möjlighet för oss att skapa en plattform i Norge.

Stora industrikunder är LKAB i Kiruna och SSAB i Oxelösund. Ytterligare kunder av dignitet är Öresundsbrokonsortiet och Botniabanan AB. Bland övriga kunder finns hamnar, kommuner, anläggningsföretag och trafikutövare.

75 procent av våra kunder är nöjda med vårt arbete. Det visar den mätning av Nöjd-Kund-Index som genomförts under året. För att fördjupa våra relationer följer vi också upp kundnöjdheten i olika projekt.

Nyheter visades för kunderna

Att tänka nytt och utveckla nya produkter och tjänster är nödvändigt för att Banverket Produktion ska fortsätta vara en stark aktör på marknaden. På vår marknadsdag i Gävle i november presenterade vi därför en rad exempel på vår pågående produktutveckling.

Marknadsdagen besöktes av kunder från både Sverige och övriga Norden.



Marknadsdag i Gävle.

Anbudsframgång, konkurrensutsatta uppdrag, alla affärsområden

	2008	2007*	2006*
Avgjorda anbud, MSEK	3 959	1 986	2 403
■ varav direkt mot Banverket	2 993	1 252	1 867
Erhållna kontrakt i procent av värdet av avgjorda anbud	63	62	66
■ varav direkt mot Banverket	77	59	73

* I jämförelsetalen för 2007 och 2006 ingår inte Banverket Industridivisionen, som slogs samman med Banverket Produktion 2007.



De fick bland annat information om dessa nya produkter:

- Växelbyten med prefabricerade växlar. Växlarna byggs i en kontrollerad miljö i en verkstad för att öka hållbarheten och kvaliteten under växelns livslängd. Vi sköter transport och inläggning av växlar.
- Maskinell bekämpning av spårhalka. På spåret läggs en gel som ökar friktionen mellan hjul och räl.
- Förkortade åtgärdstider för skador i mangankorsningar, tack vare utveckling av specialiserade svetsmetoder.

Anbudsframgång

Anbudsframgången under 2008 var 63 procent. Utvecklingen är ett kvitto på att Banverket Produktion fortsätter hävda sig väl på en konkurrensutsatt järnvägsmarknad.

Vi kan också konstatera att vi rankas som den sjätte största entreprenören i Sverige, efter de fyra stora byggföretagen och Svevia AB, tidigare Vägverket Produktion.

Våra konkurrenter

Under flera år har den svenska järnvägsmarknaden karaktäriserats av att mindre företag som ägnat sig åt underhåll av järnväg slagits ut eller blivit införlivade i större internationella koncerner.

Strukton Rail, som har sitt ursprung i Storstockholms Lokaltrafik (SL), är idag en konkurrent som har flera underhållskontrakt i Sverige. Företaget har under året fått arbeten som spårbyggnation, rälsbyten och spårväxelbyten.

Balfour Beatty Rail har ett flertal underhållskontrakt med Banverket. Men främst har företaget varit aktivt med att lämna anbud inom BEST-området (ban, el, signal och tele).

Under påsken avslutades arbetena med signalinkopplingen vid Karlberg, Stockholm.

Våra affärsområden – Service, Anläggning, Maskin, Tele och Verkstad

BREDARE VERKSAMHET

AFFÄRSOMRÅDE SERVICE

Affärsområdet svarar för drift och underhåll av järnvägsanläggningar. Ungefär 75 procent av den svenska marknaden är konkurrensutsatt och konkurrensutsättningen fortsätter.

Inriktningen för affärsområdet är att erbjuda prisvärda produkter och tjänster som ger ett högt kundvärde.

Omsättningen under 2008 var 2 098 MSEK, vilket är en ökning jämfört med 2007 då den var 1 991 MSEK.

Kvalitetspris för samarbete

En bekräftelse på att vårt arbete uppskattas var det pris som överlämnades till Banverket Produktion i februari. Priset var ett kvalitetspris för bästa driftprojekt under 2007 och delades ut av branschorganisationen Förnyelse I Anläggningsbranschen (FIA). Det som belönades var arbetet med drift- och underhållsentreprenaden Värmlandsbanorna. Banverket Produktion fick priset tillsammans med beställaren Banverket Division Leverans Väst.

I juryns motivering till priset framhölls hur viktigt samarbetet mellan beställaren och entreprenören är för en driftverksamhet. När det gäller Värmlandsbanorna har samarbetet fungerat föredömligt, och sättet att arbeta har lett till färre fel och tåg förseningar samt högre standard på anläggningen.

Under året har vi fortsatt agera för en bra dialog med kunderna i syfte att förbättra samarbetet.

Vunna avtal

Upphandlingen av drift och underhåll i konkurrens har fortsatt under året och det är viktigt för oss att vinna kontrakt. Liksom föregående år var det bara två eller tre företag som lämnade anbud på drift- och underhållsuppdrag. Men betydligt fler tar ut anbudshandlingar, och det tyder på att fler aktörer bevakar marknaden och att konkurrensen kan öka.

Banverket Produktion var den första entreprenören som fick ett kontrakt på drift och underhåll på Botniabanan. Det handlar om totalt 213 kilometer på sträckorna Västeraspy–Husum och Husum–Umeå.

Vi har även underhållsarbete på spåranläggningen i LKAB:s gruva i Kiruna.

I början av 2008 stod det klart att vi fick kontraktet på Norra stambanan (Gävle–Ånge) som för första gången lämnades ut i konkurrens. Under året avgjordes också upphandlingen på Värmlandsbanorna. Vi fick fortsatt förtroende att sköta dem.

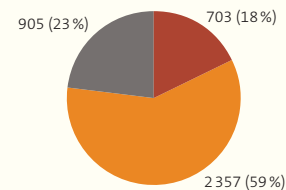
Ett annat viktigt anbud under året gällde Väst kustbanan, som vi vann.

Banverket Produktion vann tillbaka drift och underhåll i Stockholm Syd, på sträckan Älvsjö–Gnesta och på Nynäsbanan. Dessa sträckor har under en period skötts av Strukton Rail. Vidare har vi fått kontraktet för underhållet av länsbanorna i östra Småland och Östergötland.

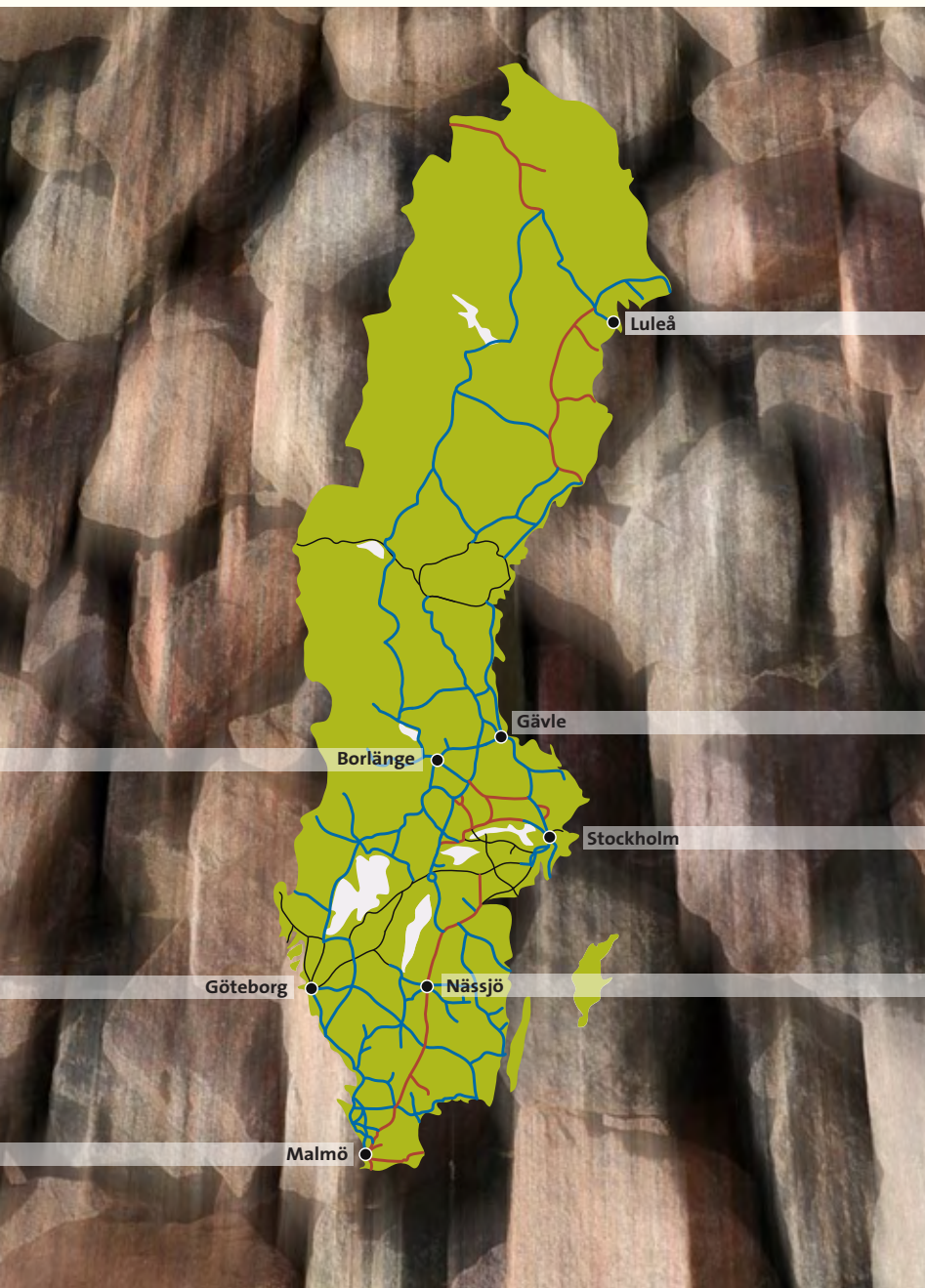


Medarbetare i Banverket Produktion i Värmland belönades med kvalitetspris från FIA (Förnyelse I Anläggningsbranschen).

Nettoomsättning 2008, alla affärsområden (MSEK)



- Konkurrensutsatta uppdrag – externa
- Konkurrensutsatta uppdrag – inom Banverket
- Icke konkurrensutsatta uppdrag – inom Banverket



Förlängt kontrakt i tunnelbanan

Samarbetet fortsätter med vår näst största kund Storstockholms Lokaltrafik (SL). Under året förlängdes det kontrakt vi har haft sedan 2005 om drift och underhåll i signalsystemet på tunnelbanans gröna linje. Kontraktet gäller till och med år 2010.

Under året har vi fortsatt att sköta underhållet på spårvägarna Tvärbanan och Nockebybanan.

Kartan visar upphandlingar av underhåll på järnvägarna i Sverige. På de blå sträckorna har Banverket Produktion fått underhållsavtalen i konkurrens. De röda sträckorna har gått till andra entreprenörer. De svarta linjerna visar banor som den 31 december 2008 inte var upphandlade i konkurrens, men där Banverket Produktion ansvarade för underhållet.

- Banverket Produktion —
- Andra entreprenörer —
- Ej upphandlat —

AFFÄRSOMRÅDE ANLÄGGNING

Affärsområdet utför järnvägsentreprenader såsom ny- och ombyggnadsprojekt på en marknad som är helt konkurrensutsatt. Tidigare hette affärsområdet Entreprenad. Namnbytet skedde den 1 februari 2008.

Under 2008 var omsättningen 1 428 MSEK jämfört med 1 981 MSEK för 2007. Minskningen beror på att färre spårbyten gjorts i Sverige under året och att marknaden därför varit betydligt mindre än normalt. Under 2009 är dock flera spårbyten inplanerade.

Stort kontrakt i Malmö

Inom affärsområde Anläggning fick vi i början av 2008 ett av de största kontrakten i Banverket Produktions historia. Det gäller Citytunneln i Malmö och omfattar bygge av 17 kilometer spår och ett tjugotal växlar i två parallella tunnlar. Arbetet inleddes hösten 2008 och kommer att pågå fram till våren 2010.

I Malmö har vi även fått kontrakt på ombyggnad av Malmö C.

Spårvägen i Göteborg nytt arbetsfält

Under året gjordes en inbrytning på en för Banverket Produktion ny marknad, nämligen Göteborgs spårvägar. Den gällde ombyggnad av Frölundalinjen och arbetena utfördes under sommaren. Samtidigt genomförde vi en massiv marknadskampanj om Banverket Produktion i Göteborg. Under hösten 2008 gjordes ytterligare ett arbete på Göteborgs spårvägar.

Vindkraft öppnar möjligheter

Vid Lappberg söder om Kiruna byggde vi under hösten två vägövergångar över järnvägen som förberedelse för en vindkraftpark som ska uppföras i området. Vi ordnade också fordon för transport av kabeltrummor och diesel. Fler uppdrag väntas i anslutning till projektet. Bland annat ska en helt ny väg anläggas liksom fundament för 35 vindkraftverk.

Storstockholms Lokaltrafik

AB Storstockholms Lokaltrafik (SL) fortsätter att vara Banverket Produktions näst största kund. Vi svarade för el- och signalarbeten när sträckan Skärmarbrink–Farsta strand på gröna linjen renoverades. Sträckan var helt avstängd för trafik under fem månader och cirka 700 personer från åtta entreprenadföretag deltog i renoveringen.

Ett annat stort projekt för SL var upprustningen av elförsörjningen i Rissnedepån, en av tunnelbanans vagnhallar. Arbetet startade 2007 och slutfördes under våren 2008.

Frånskiljarprojektet som startade 2005 pågår fortfarande. Det handlar om att bygga om krafttillförseln på 70 tunnelbanestationer. Från början deltog tre entreprenörer, men nu är Banverket Produktion ensam entreprenör.

Ett projekt med anknötning till SL är bygget av en vintertestanläggning öster om Arvidsjaur. Det startade i september 2008 och omfattar två kilometer spår med bland annat strömskena och kontaktledning.

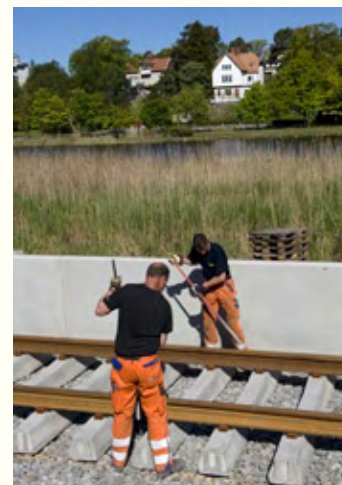
Omfattande signalinkopplingar

På annandag påsk 2008 slutfördes ombyggnaden av signalställverket i Karlberg i anslutning till Stockholm Central. 160 signaltekniker från hela landet genomförde det som kallats Sveriges, och kanske Europas, största signalinkoppling. Arbetet med att bygga om ställverket har pågått sedan januari 2007.

Ytterligare en stor signalinkoppling genomfördes i Vännäs under sommaren. Även i den deltog personal från hela Banverket Produktion.

Andra större uppdrag under året

- Torneträsk. Förlängning av bangården.
- Haparandabanan, 30 kilometer spårbyte. Option utlöst för nästa år.
- Notvikens bangård, Luleå, ombyggnad.
- Umeå godsbangård, nybyggnad. Godsbangården flyttas ut från staden.



Ombyggnad av Nynäsbanan.



Svetsarbete i Göteborg.



Byte av bro över Nyköpingsån.

- Gimonäs bangård utanför Umeå, nybyggnad.
- Nynäsbanan, ombyggnad.
- Nyköping, spektakulärt byte av bro över Nyköpingsån. En del av Kraftsamling Stockholm Mälardalen.
- Älvängen–Nödinge, ett nybyggnadsprojekt inom BanaVäg i Väst.
- Skandiabangården och Älvsborgsbangården i Göteborg, kapacitetshöjande ombyggnader.
- Vaggeryd–Skillingaryd, spårbyte sju kilometer. Option på 20 kilometer nästa år. Partnering med Banverket Investering.
- Stockaryd, ny virkesterminal.
- Alvesta–Älmhult, byte av kontaktledning.

AFFÄRSOMRÅDE MASKIN

Affärsområdet säljer maskintjänster och hyr ut maskiner inom Sverige, Danmark och Norge.

Omsättningen under 2008 var 180 MSEK jämfört med 138 MSEK år 2007. Ökningen överträffar försäljningsmålet och beror på att många stora järnvägsarbeten pågår och att affärsområdet tecknat nya stora kontrakt.

Affärsområdet har vunnit två stora upphandlingar inom Sverige beträffande spår- och växelriktning för Banverket. Den ena gäller Mälardalen, den andra gäller västra Sverige, driftområde Väst. Dessa två entreprenader bidrar starkt till att volymerna ökar.

Ett annat kontrakt som tecknats med Banverket gäller spårhävsättning över hela landet. Kontraktet är på fem år med option på ytterligare fyra år.

Allt fler transportuppdrag

Affärsområdet hyr ut maskiner till andra entreprenörer inom branschen, vilket innebär att det skapas affärer, även om inte Banverket Produktion vinner entreprenadkontrakt.

Under året har efterfrågan på transportuppdrag ökat. Det gäller framför allt transporter av ballast. Det ökade miljömedvetandet i sam-

hället har lett till att nya kunder är intresserade av att föra över transporter av krossmaterial och andra specialmaterial till järnväg.

Samarbetsavtalet med Vossloh om att transportera växlar ökar för varje år. Avtalet omfattar transport och montering av prefabricerade växlar samt upparbetning av växel detaljer. De maskininvesteringar som gjordes under 2007 är i full produktion. Den nya högprestandamaskinen för spår- och växelriktning bidrog starkt till att vi vann kontraktet för spår- och växelriktning i Mälardalen.

Aktiv dialog

Under året har en satsning gjorts på att marknadsföra maskinell spårhalkbekämpning, en produkt som alltid är efterfrågad inför höstarna.

Inför 2009 lyfter affärsområdet kundfokus. Vi kommer att möta våra kunder mer aktivt och genom dialog bli en ännu bättre leverantör av de produkter vi kan erbjuda.

Andra större uppdrag under året

- Bemannede maskiner till Balfour Beatty Rail.
- Arbeten på Botniabanan för Balfour Beatty Rail.
- Vegetationsreglering för Banverket.
- Vegetationsreglering i Norge.
- Transport av tunnelsegment till Hallandsås på uppdrag av Skanska.

Ny virkesterminal i Stockaryd.



Banverket Produktion byter ut korsningen i en av Danmarks mest trafikerade växlar, vid Kastrup på Öresundsbroförbindelsen.





I ombyggnaden av Nynäsbanan har Banverket Produktion gjort banarbeten, kontaktledningsarbeten samt signal- och telearbeten.

AFFÄRSOMRÅDE TELE

Affärsområdet erbjuder installations- och underhållstjänster för tele- och datakommunikation, som framför allt är anpassade till järnvägssektorn.

Omsättningen ökade, från 111 MSEK för 2007 till 140 MSEK för 2008.

Stora delar av år 2007 ägnades åt att konsolidera verksamheten och skapa en enhetlig verksamhet. Under 2008 har televerksamheten marknadsförts på ett mer aktivt sätt. Vi kan idag även erbjuda tjänster utanför järnvägssektorn.

Support dygnet runt

Affärsområdets största kund är fortfarande Banverket ICT som är förvaltare av den kommunikationsinfrastruktur som järnvägen använder. Under 2008 valde Banverket ICT att förlänga avtalen med ytterligare två år. I avtalen ingår nationell support, dygnet runt, för felsökning och åtgärdande felavhjälpning av teleanläggningarna inom järnvägen.



Stärkt ställning

Under 2008 har vi stärkt ställningen som den ledande leverantören av installationstjänster på detektoranläggningar samt informationssystem för järnvägen. Tillsammans med omfattande optoförläggningar samt installationer av det mobila systemet GSM-R har detta sysselsatt drygt 140 teletekniker under året.

Affärsområdet genomgår just nu en expansiv fas där efterfrågan av våra tjänster hela tiden ökar. Passagesystem samt kameraövervakningsutrustningar är relativt nya områden som ökat markant under 2008.

Den unika tekniska kunskapen som krävs för att arbeta i de olika systemen är numera verifierad. Alla tekniker har genomgått olika certifieringsprogram för att säkerställa kvaliteten på de arbeten som utförs. Det ger oss en särställning i branschen.

Fortsatt satsning på marknadsföring av vår kunskap, den tjänsteportfölj televerksamheten innehar samt säkerställande av resurser ska föra affärsområdet framåt både inom järnvägen och utanför.



AFFÄRSOMRÅDE VERKSTAD

Affärsområdet bygger utrustning för signalteknik och tillverkar annan järnvägsteknisk utrustning, inklusive svetsning av långråler. Sedan början av 2008 svarar affärsområdet även för underhåll av Banverket Produktions järnvägsfordon.

Omsättningen för 2008 var 104 MSEK jämfört med 90 MSEK under 2007.

Affärsområdets tillverkningsdel består av dels tillverkning av signalkomponenter, dels avropsavtal mot Banverket Materialservice inom rälssvetsning, kontaktledning och järnvägskomponenter.

Leveranser till Norge

Norge har utvecklats till en intressant marknad för affärsområdet. Under 2008 har signalställverk levererats till två stationer på Sörlandsbanan, bland annat Sandnes, på beställning av ABB AS, som är en ny kund. Ytterligare uppdrag som är under utförande till Norge är signalställverk till Mo i Rana, signalställverk till Sörlandsbanan och blockposter till Nordlandsbanan. Leveranser av dessa sker under 2009.

Signaler till stationer

På signalsidan har två omfattande leveranser genomförts. Den ena påbörjades under 2007 och gäller Falkenbergs station på Västkustbanan. Den andra leveransen gäller teknikutrustning till två stationer på Nynäsbanan; Hemfosa och Segersång.

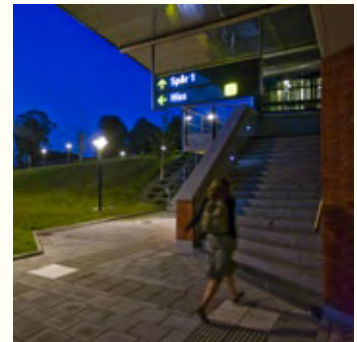
Nya signalställverk har levererats till exempelvis Järbo, Medskogsheden och Åshammar. Prefabricerade signalanläggningar har levererats till Nordlänken.

Svetsningen av långråler vid affärsområdets anläggning i Sannahed har varit något mindre 2008 än föregående år.

Affärsområdets verksamhet har för närvarande fokus på järnvägssektorn, men för framtiden ser vi intressanta möjligheter även inom andra sektorer.

Stålpendeln mellan Luleå och Borlänge passerar här trakterna av Döda fallet, i östligaste Jämtland, på Stambanan genom övre Norrland.

Banverket Produktion har levererat teknisk utrustning till den nya stationen i Falkenberg på Västkustbanan.



Kvalitet och miljö

HÅLLBAR UTVECKLING



Vid arbete i Danmark måste kläderna av säkerhetsskäl vara märkta med svenska flaggan.

De installationer som utförs av Banverket Produktion är väldokumenterade.



Direkt efter sammanslagningen den 1 januari 2007 mellan Banverket Produktion och Industridivisionen inleddes arbetet med att forma ett gemensamt verksamhetssystem.

Under 2008 har arbetet fortsatt med att ta fram ett lätthanterligt system som ger medarbetarna ett bra stöd i verksamheten.

Det nya verksamhetssystemet har fått namnet "Vårt arbetssätt" och introduceras under 2009.

Det gemensamma arbetssättet är en viktig förutsättning för att underlätta för den alltmer utbredda rörligheten mellan de olika enheterna inom Banverket Produktion.

Nytt trafikeringstillstånd

Vid sammanslagningen blev det nödvändigt att söka ett nytt tillstånd för att trafikera de svenska järnvägarna, trots att Banverket Produktion redan hade ett tillstånd. Trafikeringstillståndet bygger nämligen på hur säkerhetsstyrningen fungerar i den organisation som har tillståndet.

Arbetet med ansökan genomfördes under 2007. I maj 2008 beviljades trafikeringstillståndet av Järnvägsstyrelsen och det gäller fram till maj 2013.

Omcertifiering

I början av maj genomfördes en omcertifiering av Banverket Produktion som gällde både kvalitet och miljö. Certifieringen fokuserade på ledningsprocessen och utfallet blev mycket bra. Endast några mindre avvikelser noterades.

Vid midsommartid fick Banverket Produktion de förnyade certifikaten för ISO 9001 (kvalitet) och ISO 14001 (miljö).

Minskade utsläpp från fossila bränslen

Ett långsiktigt mål för Banverket Produktion är att minska koldioxidutsläppen från fossila bränslen med 40 procent i relation till utförd produktion fram till år 2020. Basår för beräkningen är 2004. Under perioden fram till 2010 ska utsläppen minska med tio procent. Mätningarna för 2008 visar på en minskning av utsläppen med 8 (6) procent, jämfört med föregående år.

Minst 85 procent av de bilar som köps in eller hyrs under ett kalenderår ska vara miljöbilar, enligt Vägverkets definition av miljöbil. Andelen miljöbilar som Banverket Produktion köpt eller hyrt under 2008 är 100 (95) procent.

De bilar som beställts under 2008 är försedda med alkoholås och den eftermontering av alkoholås i tidigare inköpta bilar som startade år 2007 har fortsatt.



Omläggning av spårvägslinjen till Frölunda i Göteborg.

Medarbetare, arbetsmiljö och säkerhet

STRATEGI OCH STRUKTUR FÖR FRAMTIDEN



Banverket Produktion har under året stärkt det strategiska arbetet på personalområdet. Det är ett led i ambitionen att fortsätta vara en attraktiv arbetsgivare och därmed ett självklart val för kompetenta medarbetare inom det järnvägstekniska området.

Samtidigt agerar vi för att öka kunskapen i omvärlden om möjligheterna till jobb i vår bransch – och i synnerhet inom Banverket Produktion.

Medarbetarenkät med uppföljning

Under våren 2008 genomfördes en medarbetarenkät med en svarsfrekvens på 81 procent. Enkäten visade att det sociala klimatet i Banverket Produktion är gott. I stort trivs medarbetarna på jobbet.

Däremot framgick det att ledarskap, delaktighet och målkvalitet måste förbättras. De områdena har också tidigare haft låga värden och därför har ledningen beslutat att medarbetarenkäten ska följas upp med ett gemensamt, strukturerat och tydligt arbetssätt. Alla enheter i Banverket Produktion har gjort handlingsplaner och de ska följas upp varje kvartal. Arbetsplatsträffarna är huvudforum i uppföljningsarbetet, som ska engagera så många medarbetare som möjligt.

Handlingsplan för fem områden

Under året har en genomgripande översyn gjorts av arbetet på personalområdet. Det har resulterat i en handlingsplan för 2009, där fokus läggs på fem områden:

- Gemensam ledarskapsutbildning för alla chefer. Utbildningen ska bland annat leda till en strategisk plan för ledarförsörjning.
- Kompetensförsörjning. Målet är att organisationen ska ha rätt antal anställda med rätt kompetens.
- Målinriktat arbete med rehabilitering. Aktiviteten på området ska öka. Samarbetet med Försäkringskassan och företagshälsovården utökas. Fler individuella lösningar eftersträvas.
- Samordnad utbildningsadministration. Kompetensen att planera och beställa utbildningar ska öka samtidigt som de administrativa kostnaderna minskar.
- Lönepolitik. Strukturer och kriterier för lönesättning ses över.

Aktiviteter för att få nya medarbetare

Behovet av att rekrytera ny personal är stort. Det beror dels på teknikerbrist inom vissa områden, dels på kommande stora pensionsavgångar. Banverket Produktion arbetar på olika sätt för att lösa detta, bland annat genom information i skolor, deltagande i mässor och annonsering.

Flera satsningar har gjorts lokalt för att intressera framför allt kvinnor och personer med annan etnisk bakgrund än svensk att söka sig till järnvägsbranschen.

Nya gymnasieutbildningar för tekniker

För att öka förutsättningarna för att det ska finnas kvalificerade järnvägstekniker i framtiden har Banverket Produktion tagit initiativ till





två nya gymnasieutbildningar. Båda startade i augusti 2008 och eleverna undervisas i el- och signalteknik. Vid Universitetsholmens gymnasium i Malmö undervisas 16 elever och i Södertälje praktiska gymnasium undervisas ett tiotal. Tillsammans med Banverket Produktion stöder flera andra företag i branschen de nya utbildningarna.

Banverket Produktion tar in ett stort antal praktikanter och vi är med som lärare på några skolor.

Färre anställda – liten andel kvinnor

Antalet anställda i Banverket Produktion var 3 049 den 31 december 2008, jämfört med 3 159

ett år tidigare. Andelen kvinnor är fortsatt låg, 7 (6) procent.

Banverket Produktion har ett antal jämställdhetsmål. Ett mål är att öka andelen kvinnor som är tekniker/arbetsledare, för närvarande 2 (2) procent. Ett annat mål handlar om att öka andelen kvinnor som är chefer, för närvarande 9 (7) procent.

Banverket har dessutom målsättningen att inget kön ska ha en representation som understiger 40 procent i ledningsgrupper och internstyrelser. I ledningsgruppen för Banverket Produktion är 29 procent kvinnor (4 av 14) och i internstyrelsen 29 procent (2 av 7).

Nyckeltal per 31 december

Antal tillsvidareanställda

■ varav kvinnor

Antal visstidsanställda

Totalt anställda

Antal nyanställningar

■ varav kvinnor

Antal avgångar

	2008	2007	2006
Antal tillsvidareanställda	3 049	3 159	3 205
■ varav kvinnor	7%	6%	6%
Antal visstidsanställda	28	45	81
Totalt anställda	3 077	3 204	3 286
Antal nyanställningar	113	158	146
■ varav kvinnor	12%	7%	11%
Antal avgångar	190	196	155

Sjukfrånvaro (%)

Totalt

■ varav långtidssjuka (60 dgr eller mer)

Kvinnor

Män

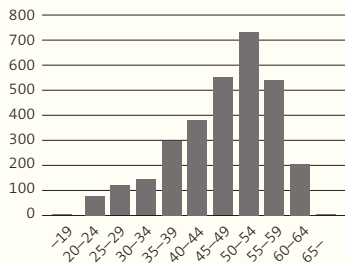
Anställda –29 år

Anställda 30–49 år

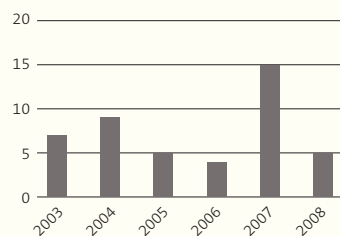
Anställda 50 år –

	2008	2007
Totalt	3,5	3,3
■ varav långtidssjuka (60 dgr eller mer)	34	34
Kvinnor	3,8	3,4
Män	3,5	3,3
Anställda –29 år	3,7	2,7
Anställda 30–49 år	2,8	2,6
Anställda 50 år –	4,1	4,2

Åldersstruktur 2008-12-31



Antal tillbud orsakade av elöverbyggningar



Nya föreskrifter för säkerhet på spår, JTF, fastställdes 2008. Många av medarbetarna i Banverket Produktion utbildas i föreskrifterna, som träder i kraft i maj 2009.



Sjukfrånvaro och arbetsskador

Medarbetarna i Banverket Produktion har förhållandevis låg sjukfrånvaro, 3,5 procent jämfört med 3,3 procent 2007. Antalet rehabiliteringsärenden var 154 (178).

Nya rutiner planeras för att få en säkrare statistik över frånvaron samt ge medarbetarna möjlighet att snabbt få råd om sin sjukdom.

Arbetsskadorna minskade totalt under året. De var 88, jämfört med 162 året före. 27 (45) arbetsskador ledde till sjukskrivning.

Sedan april 2008 har Banverket Produktion en utredarberedskap vid olyckor och tillbud.

Säkrare på spåret

Många av Banverket Produktions medarbetare arbetar i trafikerade spår och har en utsatt arbetsmiljö. Vi verkar på olika sätt för att deras arbetsplatser ska bli säkrare.

Sedan 2005 arbetar vi tillsammans med våra konkurrenter för att stärka säkerheten för dem som jobbar i spårsmiljö. Det branschråd som vi har bildat ger värdefulla kunskaper och erfarenhetsutbyten. Ett säkerhetsproblem som blir

alltmer aktuellt är att tiden för arbete i spår blir allt kortare. Där agerar vi gemensamt för en bättre situation.

Ett steg för säkrare arbetsmiljö var upphandlingen av nya arbetskläder som uppfyller högre säkerhetskrav, EN471 klass 3. De uppfyller också internationella krav, vilket underlättar när vi utför uppdrag utanför Sverige.

Fokus på elsäkerhet

Den årliga repetitionsutbildningen i elsäkerhet genomfördes planenligt första kvartalet 2008. Fokus i repetitionsutbildningen låg på de nya elsäkerhetsanvisningar och föreskrifter som började införas vid halvårsskiftet.

Trots det kontinuerliga elsäkerhetsarbetet och återkommande utbildningar inträffade en allvarlig elolycka i Kristianstad med två skadade eltekniker.

På grund av ökningen av elolyckor vid järnvägsarbete har ett diskussionsunderlag tagits fram till arbetsplatsträffar, där man tar upp attityd och inställning till elsäkerhet. Den kraftiga ökningen av el-överbyggningar föregående år har brutits och antalet har sjunkit till fem.

Utbildning i nya trafikföreskrifter

Under flera år har ett arbete pågått inom branschen med nya regler för säkerhet på spår. De nya reglerna är nu fastställda och ingår i Järnvägsstyrelsens trafikföreskrifter (JTF) som beslutades i juni 2008 och träder i kraft den 31 maj 2009.

De nya föreskrifterna kommer att beröra arbetsuppgifterna för många av medarbetarna i Banverket Produktion. Utbildningsmaterial har därför tagits fram och utbildningar kommer att anordnas för berörd personal innan de nya reglerna börjar gälla.



BANWET
PRODUKTION

MTR
78C

BANW
PRODU

wena

BANWET

BANWET

Finansiell redovisning

Flerårsöversikt *

	2008	2007	2006 Proforma	2005 Proforma
Nettoomsättning, MSEK	3 955	4 316	3 741	3 669
Rörelseresultat, MSEK	107	178	46	77
Resultat efter finansnetto, MSEK	104	170	36	73
Rörelsemarginal, %	2,7	4,1	1,2	2,1
Räntabilitet på sysselsatt kapital, %	11,1	18,7	4,7	7,8
Räntabilitet på eget kapital, %	6,1	11,4	neg	6,2
Soliditet, %	58,9	50,5	43,5	41,8
Intert eget kapital (genomsnitt), MSEK	873	793	738	793
Sysselsatt kapital (genomsnitt), MSEK	975	959	979	992
Investeringar, MSEK	138	88	110	133
Antal tillsvidareanställda vid årets slut	3 049	3 159	3 205	3 264
– varav kvinnor	206	200	202	192

Definitioner

Rörelsemarginal	Rörelseresultat i förhållande till nettoomsättningen.
Räntabilitet på sysselsatt kapital	Rörelseresultat plus finansiella intäkter i förhållande till genomsnittligt sysselsatt kapital.
Räntabilitet på eget kapital	Årets resultat i förhållande till genomsnittligt eget kapital.
Sysselsatt kapital	Balansomslutning minskad med icke räntebärande skulder. $((IB+UB)/2)$
Soliditet	Eget kapital inklusive 72 procent av obeskattade reserver i förhållande till balansomslutningen vid årets slut.

* Jämförelsetalen för 2006 och 2005 avser de sammanlagda värdena (proforma) för Banverket Produktion och Banverket Industridivisionen.

Förvaltningsberättelse

Verksamhet

Banverket Produktion bildades den 1 januari 1998. Verksamheten är inriktad på drift och underhåll samt entreprenader inom den järnvägstekniska sektorn. Under 2001 påbörjades konkurrensutsättningen av verksamheten och av 2008 års nettoomsättning utgör 77 (74) procent affärer som erhållits i konkurrens med andra aktörer på marknaden.

Verksamheten bedrivs som en resultatenhet inom myndigheten Banverket, med målsättning att erhålla marknadsmässig avkastning på insatt kapital. Företagsekonomiska grundprinciper och konkurrensneutralitet gäller.

Den 1 januari 2007 slogs Banverket Produktion ihop med Banverket Industridivisionen, som varit egen resultatenhet inom Banverket. I anslutning till sammanslagningen fattades beslut om en ny organisation, vilken gäller från och med den 1 januari 2008.

Banverket Produktion är rikstäckande och organisationen är geografiskt indelad i sex distrikt. Verksamheten bedrivs i fem affärsområden; Service, Anläggning, Maskin, Tele och Verkstad. Banverket Produktion är kvalitets- och miljöcertifierad samt säkerhetscertifierad.

Banverket Produktion har tillstånd enligt miljöbalken för transport av avfall och farligt avfall inom den egna verksamheten. Då uppdragen så kräver begärs tillstånd för till exempel buller eller ogräsbekämpning. Dessutom har vi tillstånd för innehav av egna fasta bränslecisterner. Bland de mest betydande miljöaspekterna i verksamheten kan nämnas drivmedelsförbrukning och luftutsläpp från fordon och maskiner, läckage från hydraulsystem och lagring och användning av kemikalier i våra verkstäder.

Under året har en proposition lämnats till riksdagen (2008/09:23) där en bolagisering av Banverket Produktion föreslås under första halvåret år 2010. Regeringen tillsatte även en utredning för att öka förutsättningarna för en bättre fungerande marknad för drift och underhåll samt investeringar på järnvägsområdet.

Marknad

Banverket Produktion agerar fortsatt för etablering i Danmark och Norge. Sverige är vår huvudmarknad, men vi har under året även haft mindre affärer i våra nordiska grannländer. Banverket Produktion har även erhållit en affär utanför järnvägssektorn genom underhållskontraktet avseende kraftförsörjningen till sjukhus inom landstinget i Södermanlands län.

Banverket Produktions huvudkunder finns inom Banverket, framför allt Banverket Leverans och Banverket Investering, som tillsammans svarar för 82 (84) procent av nettoomsättningen. Övriga kunder är bland annat AB Storstockholms Lokaltrafik (SL), Botniabanan AB, Öresundsbrokonsortiet, AB Fortum, Inlandsbanan AB, Trafikkontoret i Göteborg, industrier som till exempel SSAB och ABB samt ett antal entreprenadföretag, där vi utför uppdrag som underentreprenör.

Nettoomsättningen under året uppgick till 3 955 MSEK, –8 procent jämfört med föregående år. Den lägre omsättningen är framför allt en följd av lägre volym spårbyten. Affärsområde Service utgör 53 (46) procent och affärsområde Anläggning utgör 36 (46) procent av omsättningen. Omsättningen till externa kunder (kunder utanför Banverket) har ökat från 691 MSEK till 703 MSEK under året och andelen är nu 18 (16) procent. För samtliga konkurrensutsatta uppdrag var omsättningen 3 050 (3 196) MSEK eller 77 (74) procent.

Resultat

Resultatutvecklingen har, med hänsyn till den lägre omsättningen, varit acceptabel och resultatet efter finansnetto uppgick till 104 (170) MSEK. Prisnivån är lägre än tidigare. Kostnaderna har sänkts genom ett ständigt pågående effektiviseringsarbete och färre anställda. Rörelsemarginalen uppgick till 2,7 (4,1) procent.

Resultatet är belastat med 3 (4) MSEK avseende ersättningar till personal som erhållit förtida pensionering. Från och med 2003 görs avsättningar löpande efter det att beslut fattats för nya avtalspensioner.

Resultatet efter finansnetto för externa uppdrag uppgick till 9 (0) MSEK och motsvarande resultat för samtliga konkurrensutsatta uppdrag blev 56 (126) MSEK.

Likviditet och finansnetto

Vid utgången av året är likvida medel 0 (1) MSEK. Finansnettot blev –3 (–8) MSEK.

Finansiering och ekonomisk ställning

Årets kassaflöde blev –1 (–8) MSEK. Kassaflödet från den löpande verksamheten inklusive genomförda investeringar uppgick till 23 (131) MSEK. Det försämrade kassaflödet beror huvudsakligen på det sämre resultatet och större investeringar jämfört med föregående år. Under året har till ägaren utdelats 23 (11) MSEK.

Investeringar

Under 2008 investerades 138 (88) MSEK i anläggningstillgångar. Bland de större enskilda investeringsobjekten kan nämnas spårriktare och elfordon typ liftmotorvagn. Bilar och transportmedel utgjorde 31 (42) MSEK av investeringarna.

Personal

Antalet tillsvidareanställda vid årsskiftet var 3049 (3159). Under året nyanställdes 113 medarbetare jämfört med 158 året innan. Sjukfrånvaron under året var 3,5 (3,3) procent.

Händelser efter balansdagen

Inga händelser har inträffat efter balansdagen som har en väsentlig påverkan på verksamhetens ställning eller resultat.

Framtidsbedömning

Under det närmaste året kommer vårt konsolideringsarbete att fortsätta med konkurrensstärkande aktiviteter för att möta den tilltagande konkurrensen. Parallellt med detta vidtar vi andra åtgärder som krävs utifrån den inriktning som finns om en bolagisering av verksamheten från och med den 1 januari 2010.

Under de närmaste åren ser vi en ökande marknad inom järnvägsbranschen i Norden, framför allt för investeringsverksamheten. I Sverige är det fortsatt starkt fokus på tågtrafikens punktlighet, och riktade insatser görs inom drift- och underhållsverksamheten för att minska tågstörningarna.

Banverket Produktions marknadsandel i Sverige kommer att minska i takt med den pågående konkurrensutsättningen av drift- och underhållsverksamheten. För att behålla vår verksamhetsvolym kommer vi att öka vårt engagemang i övriga Norden, men Sverige kommer fortsatt att vara vår huvudmarknad.

Risker och osäkerhetsfaktorer

I takt med att Banverkets upphandling av drift och underhåll ökar skärps konkurrensen, och därmed ökar affärsrisken i vår verksamhet.

Banverket Produktion står inför betydande pensionsavgångar under den närmaste tioårsperioden, och det kan bli svårigheter att ersättningsrekrytera på grund av brist på personal med rätt kompetens. Banverket Produktion vidtar åtgärder för att få fler att utbilda sig inom den järnvägstekniska sektorn.

Internstyrelsens arbete

För internstyrelsens arbete finns en instruktion. Styrelsen har inte funnit något behov att ändra instruktionen efter den senaste utvärderingen, som skedde december 2007. Internstyrelsens arbete under året har inriktats på implementeringen av den nya organisationen efter sammanslagningen med Banverket Industridivisionen, marknads- och konkurrensanalys och till viss del även frågor relaterade till bolagisering. Under våren var genomgången av den nya Affärsplanen i fokus.

Förslag till vinstdisposition

Till ägarens förfogande står följande vinstmedel:	
Balanserad vinst	283 595
Årets resultat	53 530
KSEK	337 125

Internstyrelsen föreslår att vinsten disponeras enligt följande:

Utdelning till ägaren	13 383
Balanseras i ny räkning	323 742
KSEK	337 125

Internstyrelsens motiv till föreslagen utdelning

Den finansiella ställningen i Banverket Produktion är god och verksamheten bedöms vara lönsam under de närmaste åren. Föreslagen utdelning är i enlighet med rådande utdelningspolicy.

Resultaträkning

MSEK	2008	2007	
Nettoomsättning	3 955	4 316	NOT 2
– varav Banverket	(3 253)	(3 624)	
– varav övriga kunder	(703)	(691)	
Kostnader för produktion	–3 537	–3 838	NOT 3
Bruttoresultat	418	478	
Försäljnings- och administrationskostnader	–337	–345	NOT 3
Övrigt	26	45	NOT 3
Rörelseresultat	107	178	
Finansiella intäkter	1	1	
Finansiella kostnader	–4	–9	
Resultat efter finansnetto	104	170	NOT 4
Bokslutsdispositioner	–26	–42	NOT 10
Intern skatt på årets resultat	–24	–37	NOT 5
ÅRETS RESULTAT	54	91	

Balansräkning

Tillgångar

MSEK

2008

2007

Materiella anläggningstillgångar			
Byggnader, markanläggningar och mark	32	35	NOT 6
Maskiner, inventarier och transportmedel	667	632	NOT 7
Pågående nyanläggningar	9	7	NOT 8
Förskott avseende materiella anläggningstillgångar	5	17	
Summa materiella anläggningstillgångar	713	691	
Finansiella anläggningstillgångar			
Långfristiga fordringar och förskott	5	7	
Summa finansiella anläggningstillgångar	5	7	
Summa anläggningstillgångar	718	698	
Omsättningstillgångar			
Lager	64	80	
Upparbetad men ej fakturerad intäkt	-	10	
– varav Banverket	(-)	(-11)	
Förskott varor och tjänster	21	-	
Kundfordringar	663	842	
– varav Banverket	(460)	(675)	
Övriga kortfristiga fordringar	16	34	
Förutbetalda kostnader och upplupna intäkter	71	14	
Kassa och bank	-	1	
Summa omsättningstillgångar	835	981	
SUMMA TILLGÅNGAR	1 553	1 679	

Internt eget kapital, avsättningar och skulder**2008****2007**

MSEK

Internt kapital			NOT 9
Internt eget kapital	445	445	
Reservfond	34	34	
Balanserat resultat	283	215	
Årets resultat	54	91	
Summa internt eget kapital	816	785	
Obeskattade reserver			NOT 10
Periodiseringsfond	114	88	
Summa obeskattade reserver	114	88	
Avsättningar			NOT 11
Avsättningar för pensioner och liknande förpliktelser	3	7	
Övriga avsättningar	17	15	
Summa avsättningar	20	22	
Långfristiga skulder			NOT 12
Långfristiga räntebärande skulder	-	15	
Summa långfristiga skulder	-	15	
Skulder			
Intern checkräkningskredit	86	56	
Förskott från kunder	44	39	
– varav Banverket	(39)	(35)	
Fakturerad men ej upparbetad intäkt	2	-	
– varav Banverket	(24)	(-)	
Leverantörsskulder	235	419	
– varav Banverket*	(23)	(207)	
Kortfristiga räntebärande skulder	15	31	NOT 12
Övriga kortfristiga skulder	47	50	
Upplupna kostnader och förutbetalda intäkter	174	174	NOT 13
Summa skulder	603	769	
SUMMA INTERNT EGET KAPITAL, AVSÄTTNINGAR OCH SKULDER	1 553	1 679	
Ställda säkerheter och ansvarsförbindelser	Inga	Inga	

* På grund av nettoredovisning av posterna "Fakturerad men ej upparbetad intäkt" och "Upparbetad men ej fakturerad intäkt" kan posten "– varav Banverket" vara högre.

Kassaflödesanalys

	2008	2007	
MSEK			
Den löpande verksamheten			
Resultat efter finansiella poster	104	170	
Justeringar för poster som inte ingår i kassaflödet m m	102	107	TILLÄGGSUPPLYSNING 1
Internt betald skatt	-37	-17	
Kassaflöde från den löpande verksamheten före förändringar av rörelsekapital	169	260	
Kassaflöde från förändringar i rörelsekapital			
Förändring varulager	16	14	
Förändring fordringar	132	15	
Förändring skulder	-170	-79	TILLÄGGSUPPLYSNING 2
Kassaflöde från förändringar i rörelsekapital	-22	-50	
KASSAFLÖDE FRÅN DEN LÖPANDE VERKSAMHETEN	147	210	
Investeringsverksamheten			
Förvärv av materiella anläggningstillgångar *	-126	-94	TILLÄGGSUPPLYSNING 3
Försäljning av anläggningstillgångar	2	15	TILLÄGGSUPPLYSNING 4
KASSAFLÖDE FRÅN INVESTERINGSVERKSAMHETEN	-124	-79	
Finansieringsverksamheten			
Amortering av skuld	-31	-31	
Förändring av intern checkräkningskredit	30	-97	
Utbetald utdelning	-23	-11	
KASSAFLÖDE FRÅN FINANSIERINGSVERKSAMHETEN	-24	-139	
ÅRETS KASSAFLÖDE	-1	-8	
Likvida medel vid årets början	1	0	
Tillkommer likvida medel vid årets början Banverket Industridivisionen	-	9	
Likvida medel vid årets slut	-	1	

* Inklusive förskott avseende materiella anläggningstillgångar.

Tilläggsupplysningar till kassaflödesanalys**2008****2007**

MSEK

Tilläggsupplysning 1**Justeringar för poster som inte ingår i kassaflödet**

Planenliga avskrivningar	104	108
Nedskrivningar	0	11
Realisationsvinster	-2	-12
SUMMA	102	107

Tilläggsupplysning 2**Förändring av skulder**

Förändring av leverantörsskulder	-184	98
Förändring av upplupna kostnader och förutbetalda intäkter	0	38
Förändring av fakturerad men ej upparbetad intäkt	2	-80
Förändring av förskott från kunder	5	31
Förändringar av övriga skulder inklusive övertagande av Banverket Industridivisionens skulder per 2007-01-01	7	-166
SUMMA	-170	-79

Tilläggsupplysning 3**Förvärv av materiella anläggningstillgångar**

Arbetsmaskiner och arbetsinventarier	-98	-39
Bilar, transportmedel och vägfordon	-31	-43
Övrigt	-9	-6
Förändring av förskott för arbetsmaskiner	12	-6
SUMMA	-126	-94

Tilläggsupplysning 4**Försäljning av anläggningstillgångar**

Maskiner, inventarier m m	2	15
SUMMA	2	15

Noter

Not 1 Redovisningsprinciper

Allmänna redovisningsprinciper

Banverket Produktions årsrapport är upprättad i enlighet med förordning (2000:605) om årsredovisning m.m. och förordning (2000:606) om myndigheters bokföring. De statliga reglerna har följsamhet med Bokföringslagen och Lagen om årsredovisning som tillämpas i det privata näringslivet. Där de statliga reglerna inte ger tillräcklig vägledning tillämpas reglerna för privat verksamhet.

Resultaträkning och balansräkning är uppställda enligt årsredovisningslagen för privata företag. Ett undantag har dock gjorts från de statliga reglerna när det gäller användningen av begreppet kassaflöde i stället för finansieringsanalys. Uppställningen av kassaflödesanalysen följer Redovisningsrådets rekommendation. Redovisningsprinciperna är oförändrade jämfört med föregående år om inte annat anges.

Värdering och redovisning av anläggningstillgångar

Som materiella anläggningstillgångar definieras tillgångar vars anskaffningsvärde överstiger 20 kSEK och som har en bedömd ekonomisk livslängd på tre år eller längre och som stadigvarande brukas i rörelsen.

Immateriella anläggningstillgångar aktiveras i enlighet med förordning (2000:605) om årsredovisning och budgetunderlag.

Anskaffade anläggningstillgångar för användning i den egna verksamheten redovisas till historisk anskaffningskostnad efter avdrag för ackumulerade avskrivningar enligt plan.

Reglerna för den statliga redovisningen överensstämmer i allt väsentligt med motsvarande lagstiftning på den privata sidan.

Avskrivningar

Avskrivningar enligt plan beräknas linjärt på tillgångarnas ursprungliga anskaffningsvärde med avskrivningstider som fastställs efter bedömning av tillgångens ekonomiska och tekniska livslängd inom följande intervall.

Immateriella anläggningstillgångar	högst 5 år
Byggnader	10–25 år
Maskiner och fordon	5–25 år
IT-utrustning	3 år
Övriga inventarier	3–10 år

Värdering och redovisning av omsättningstillgångar

Pågående uppdrag med formen löpande räkning intäktsförs i takt med fakturering samtidigt som allt nedlagt arbete redovisas som kostnad.

För pågående arbete med andra kontraktsformer tillämpas successiv vinstavräkning, det vill säga resultatet redovisas i takt med projektets genomförande. Värderingen baseras på prognoser om uppdragens förväntade utfall. Grundprincipen för att fastställa upparbetningsgraden är nedlagda kostnader på balansdagen i förhållande till totala beräknade kostnader. Reserveringar görs för bedömda förlustrisker i pågående uppdrag. Varulager och förråd består i huvudsak av material för underhåll och reparation av anläggningar. Värdering sker till det lägsta av anskaffningsvärdet enligt FIFU-principen och nettoförsäljningsvärdet.

Fordringar tas upp till de belopp varmed de beräknas inflyta. Reservering för osäkra fordringar har gjorts efter individuell prövning. Kundfordringar redovisas brutto förutom interna kundfordringar inom Banverket som redovisas utan moms (netto).

Värdering och redovisning av skulder

Banverket Produktions åtagande för de anställdas pensioner tas i sin helhet upp i Statens Pensionsverk (SPV). Banverket Produktion har som avsättning redovisat framtida kostnader för avtalspensioner och uppsägningslöner utöver SPV:s redovisning. Leverantörsskulder redovisas brutto förutom interna leverantörsskulder inom Banverket som redovisas utan moms (netto).

Lån och placering av likvida medel görs via Banverkets internbank.

Utländska valutor

Fordringar och skulder i utländsk valuta värderas till balansdagens kurs. I de fall valutasäkringsåtgärd genomförts, till exempel terminssäkring, används terminskursen.

MSEK	2008	2007
------	------	------

Not 2 Nettoomsättningens fördelning

Affärsområden

Service	2 098	1 991
Anläggning	1 428	1 981
Maskin	180	138
Tele	140	111
Verkstad	104	90
Övrigt/eliminering	5	5
Summa	3 955	4 316

Konkurrensutsatta respektive icke konkurrensutsatta uppdrag

Konkurrensutsatta uppdrag – externa	703	691
Konkurrensutsatta uppdrag – inom Banverket	2 347	2 505
Icke konkurrensutsatta uppdrag – inom Banverket	905	1 120
Summa	3 955	4 316

Geografisk fördelning

Sverige	3 927	4 195
Exportförsäljning	28	121
– varav Norge	(9)	(5)
– varav Danmark	(19)	(116)
– varav övriga Europa	(0)	(0)
Summa	3 955	4 316

Noter

MSEK

2008

2007

Not 3 Kostnader för produktion samt försäljnings- och administrationskostnader

Dessa kostnader är inte jämförbara på grund av att det underlag, som de beräknas utifrån, är förändrat genom nya internredovisningsprinciper och organisationsförändring.

Löner till personal och ersättningar till externa representanter i internstyrelse

Löner till personal	1 170	1 155
Sociala kostnader	492	492
– varav pensionskostnader	(107)	(105)
Externa representanter i internstyrelsen	0	0
Summa	1 662	1 647

Övrigt (övriga intäkter och kostnader)

Vinst vid avyttringar av maskiner och inventarier	2	14
Försäkringsersättningar	13	20
Statligt stöd för kompetensväxling m.m.	-	1
Övrigt	11	10
Summa	26	45

Medelantal anställda ¹⁾

Kvinnor	208	193
Män	2 933	2 891
Summa	3 141	3 084

Sjukfrånvaro (Procent)

Totalt	3,5	3,3
– andel långtidssjukskrivna (60 dagar eller mer) av total sjukfrånvaro	34	34
Kvinnor	3,8	3,4
Män	3,5	3,3
Anställda –29 år	3,7	2,7
Anställda 30–49 år	2,8	2,6
Anställda 50 år–	4,1	4,2

Styrelseledamöter och ledande

befattningshavare	2008		2007	
	Män	Kvinnor	Män	Kvinnor
Antal på balansdagen				
Styrelseledamöter	5	2	6	1
Ledande befattningshavare ²⁾	10	4	10	4
Summa	15	6	16	5

¹⁾ I noterna från 2006 ingår inte Banverket Industridivisionen. Därför påverkas medelantalet för 2007.

²⁾ Med ledande befattningshavare avses resultatenhetschefen och de personer som ingår i ledningsgruppen.

MSEK

Not 4 Resultat efter finansnetto för konkurrensutsatta respektive icke konkurrensutsatta uppdrag

	2008		2007	
	Täckningsbidrag	Resultat efter finansnetto	Täckningsbidrag	Resultat efter finansnetto
Konkurrensutsatta uppdrag				
– externa	97	9	58	0
– inom Banverket	340	47	352	126
Icke konkurrensutsatta uppdrag				
– inom Banverket	162	48	152	44
Summa	599	104	562	170

MSEK

2008

2007

Not 5 Intern skatt på årets resultat

28 procent intern skatt på resultatet efter finansnetto	–29	–48
Skatteeffekt periodiseringsfond	5	11
Summa	–24	–37

Noter

MSEK 2008 2007

Not 6 Byggnader, markanläggningar och mark

Ingående anskaffningsvärden	107	4
Ingående anskaffningsvärden från Banverket Industridivisionen	-	103
Årets inköp	1	0
Omklassificeringar	-2	-
Försäljningar och utrangeringar	-	0
Utgående anskaffningsvärde	106	107

Ingående ackumulerad avskrivning	-72	-1
Ingående ackumulerad avskrivning från Banverket Industridivisionen	-	-67
Omklassificeringar	3	-
Försäljningar och utrangeringar	-	0
Årets avskrivningar	-5	-4
Utgående avskrivningar och nedskrivningar	-74	-72
Utgående planenligt restvärde	32	35

MSEK 2008 2007

Not 7 Maskiner, inventarier och transportmedel

Ingående anskaffningsvärden	2 782	2 148
Ingående anskaffningsvärden från Banverket Industridivisionen	-	587
Årets inköp	57	68
Från pågående nyanläggningar	79	32
Från pågående nyanläggningar Banverket Industridivisionen	-	2
Omklassificeringar	2	-
Försäljningar och utrangeringar	-74	-55
Utgående anskaffningsvärde	2 846	2 782

Ingående ackumulerad avskrivning	-2 150	-1 601
Ingående ackumulerad avskrivning från Banverket Industridivisionen	-	-491
Omklassificeringar	-3	-
Försäljningar och utrangeringar	74	52
Årets avskrivningar	-99	-103
Utgående avskrivningar	-2 178	-2 143

Årets nedskrivningar	-1	-7
Utgående nedskrivningar	-1	-7
Utgående planenligt restvärde	667	632

Av restvärdet avser 4 MSEK (5 MSEK) förbättringsutgifter på annans fastighet.

MSEK 2008 2007

Not 8 Pågående nyanläggningar

Ingående anskaffningsvärden	7	19
Ingående anskaffningsvärden från Industridivisionen	-	3
Årets inköp	81	19
Färdigställda	-79	-34
Utgående anskaffningsvärde	9	7

Not 9 Internt eget kapital

	Bundet internt kapital		Fritt internt kapital		
	Internt kapital	Reservfond	Balanserat resultat	Årets resultat	Summa
Bokfört värde 2008-01-01	445	34	215	91	785
Vinstdisposition enligt beslut					
– till balanserat resultat			68	-68	0
– utdelning				-23	-23
Årets resultat				54	54
Bokfört värde 2008-12-31	445	34	283	54	816

MSEK 2008 2007

Not 10 Obeskattade reserver

Periodiseringsfond 2004	2	2
Periodiseringsfond 2005	23	23
Periodiseringsfond 2006	20	20
Periodiseringsfond 2007	43	43
Periodiseringsfond 2008	26	-
Summa	114	88

MSEK 2008 2007

Not 11 Avsättningar

Avsättningar för ersättningar till personal som erbjudits förtida pensionering	5	11
Avsättningar för delpensioner	3	5
Avsättningar för garantiåtaganden	3	3
Övriga avsättningar	9	3
Summa	20	22

Noter

MSEK	2008	2007	MSEK	2008	2007
Not 12 Räntebärande skulder			Not 13 Upplupna kostnader och förutbetalda intäkter		
Internt långfristigt lån, amortering, förfalldag 2009-06-30	15	46	Upplupna personalkostnader	152	139
Avgår amortering 2009 respektive 2008 till räntebärande kortfristiga skulder	-15	-31	Erhållna ej fakturerade varor och tjänster	2	2
Summa räntebärande långfristiga skulder	-	15	Övrigt	20	33
Intern checkräkningskredit	86	56	Summa	174	174
Amortering 2009 respektive 2008 till räntebärande kortfristiga skulder	15	31			
Summa räntebärande kortfristiga skulder	101	87			

Borlänge den 27 februari 2009

MINOO AKHTARZAND
Ordförande

NICLAS FILIPSON REINIKAINEN
Chef Banverket Produktion

BIRGER HÖÖK

MARIE BORGBLAD

PETER HUMBLE

BO JOHANSSON

JÖRGEN LUNDSTRÖM

PER-GUNNAR ANDERSSON

Revisors rapport

Till Banverket

Vi har granskat Banverket Produktion årsrapport för 2008. Banverket Produktions årsrapport ingår i den tryckta versionen av detta dokument på sidorna 24–36. Det är internstyrelsens ordförande och chefen för Banverket Produktion som har ansvaret för årsrapporten. Vårt ansvar är att uttala oss om årsrapporten på grundval av vår revision.

Revisionen har utförts enligt god revisions sed i Sverige. Det innebär att vi har planerat och genomfört revisionen för att med hög men inte absolut säkerhet försäkra oss om att årsrapporten inte innehåller väsentliga felaktigheter. En revision innefattar att granska ett urval av underlagen för belopp och annan information i årsrapporten. I en revision ingår också att bedöma de redovisningsprinciper som har använts när årsrapporten upprättats, bedöma de betydelsefulla uppskattningar som interstyrelsens ordförande och chefen för Banverket Produktion gjort när de upprättat årsrapporten samt att utvärdera den samlade presentationen av årsrapporten. Vi anser att vår revision ger oss en rimlig grund för vårt uttalande.

Vi anser att årsrapporten ger en rättvisande bild av Banverket Produktions resultat och ställning och är upprättad enligt Förordningen (2000:605) om årsredovisning, Förordningen (2000:606) om myndigheters bokföring, tillämpliga delar av årsredovisningslagen samt av Banverket specifikt framtagna och angivna redovisnings- och beräkningsprinciper.

Borlänge den 3 mars 2009

PricewaterhouseCoopers AB

PER WARDHAMMAR
Auktoriserad revisor

ULLA-BRITT LARSSON
Auktoriserad revisor

Styrelse och ledning



Styrelse



Från vänster: Minoo Akhtarzand, Bo Johansson, Niclas Filipson Reinikainen (chef Banverket Produktion), Jörgen Lundström, Birger Höök, Marie Borgblad, Per-Gunnar Andersson, Peter Humble.

Banverket Produktion leds av en internstyrelse. Banverkets generaldirektör är ordförande i internstyrelsen. Övriga ledamöter i internstyrelsen är enbart rådgivande i förhållande till internstyrelsens ordförande.

Internstyrelsen har under 2008 haft fyra sammanträden. Styrelsearbetet har inriktats på implementering av den nya organisationen efter sammanslagningen med Banverket Industridivisionen, marknads- och konkurrentanalys och till viss del även frågor relaterade till bolagisering. Under våren var genomgången av den nya Affärsplanen i fokus.

Minoo Akhtarzand

Styrelsens ordförande.
Generaldirektör Banverket.
Styrelseuppdrag i Sveriges Radio AB.
I styrelsen sedan februari 2008.

Birger Höök

Direktör Trafikregistret, Vägverket.
Styrelseuppdrag i KTH Bygghus.
I styrelsen sedan 2005.

Marie Borgblad

Revisionsdirektör, Vägverket.
I styrelsen sedan 2007.

Peter Humble

Egenföretagare och Senior partner
i Mil Institute.
I styrelsen sedan 2007.

Bo Johansson

Konsult.
Styrelseuppdrag i Banverket Projekttering.
I styrelsen sedan 2007.

Jörgen Lundström

Personalrepresentant.
I styrelsen sedan 2000.

Per-Gunnar Andersson

Personalrepresentant.
I styrelsen sedan 2007.



Bakre raden från vänster: Anders Edin, Fredrik Anheim, Anders Sandin, Magnus Darke, Christer Färegård, Per-Erik Bodin.
Främre raden från vänster: Charlotta Gallon, Ulf Andersson, Niclas Filipson Reinikainen, Ulf Johansson, Lena Vidin, Kerstin Nyström Hedvall. *Saknas på bilden:* Nils Sundqvist.

Niclas Filipson Reinikainen

Chef Banverket Produktion. Född 1965.
I Banverket sedan 2003.

Nils Sundqvist

T f chef Ekonomi och IT. Född 1950.
I Banverket sedan 2007.

Magnus Darke

Chef Personal. Född 1969. I Banverket
sedan 2007.

Lena Vidin

Chef Produktutveckling. Född 1962.
I Banverket sedan 2003.

Charlotta Gallon

Chef Inköp och Logistik. Född 1966.
I Banverket sedan 2007.

Anders Sandin

Chef Marknad. Född 1968. I Banverket
sedan 2005.

Kerstin Nyström Hedvall

Chef Kvalitet och säkerhet. Född 1953.
I Banverket sedan 2001.

Anders Edin

Chef Produktion Nord. Född 1961.
I Banverket/SJ sedan 1980.

Per-Erik Bodin

Chef Produktion Mitt. Född 1956.
I Banverket/SJ sedan 1975.

Christer Färegård

Chef Produktion Öst. Född 1960.
I Banverket sedan 2004.

Ulf Johansson

Chef Produktion Väst. Född 1956.
I Banverket sedan 2007.

Ulf Andersson

Chef Produktion Syd. Född 1961.
I Banverket sedan 1988.

Fredrik Anheim

Chef Produktion Entreprenad.
Född 1968. I Banverket sedan
januari 2009.

*Madelene Sandgren har i februari
anställts som informationschef med
tillträde under våren 2009.*



Banverket Produktion
781 85 Borlänge
Besöksadress: Sveagränd 2
Tfn: 0243-44 62 00
Fax: 0243-44 62 50
Tfn: 0200-77 00 81 Affärskontakt
E-post vid förfrågan: affarsregisterp@banverket.se
E-post: produktion@banverket.se
Hemsida: www.banverket.se/produktion

Banverket Produktion Nord
Box 827
971 25 Luleå
Besöksadress: Hertsövägen 2
Tfn: 0920-350 50
Fax: 0920-352 06

Banverket Produktion Mitt
Box 648
801 27 Gävle
Besöksadress: Ruddammgatan 2
Tfn: 026-14 43 00
Fax: 026-14 43 09

Banverket Produktion Öst
Box 1127
172 23 Sundbyberg
Besöksadress: Ekensbergsvägen 128, 4 tr
Tfn: 08-762 20 20
Fax: 08-762 59 50

Banverket Produktion Väst
Box 1034
405 22 Göteborg
Besöksadress: Stampgatan 15
Tfn: 031-10 33 00
Fax: 031-10 33 89

Banverket Produktion Syd
Box 4444
203 15 Malmö
Besöksadress: Rundelsgatan 16, 4 tr
Tfn: 040-680 39 00
Fax: 040-680 39 49

Banverket Produktion Entreprenad
Box 67
571 21 Nässjö
Besöksadress: Blockgatan 2-6
Tfn: 0380-724 00
Fax: 0380-725 00

Årsrapporten finns även på www.banverket.se/produktion